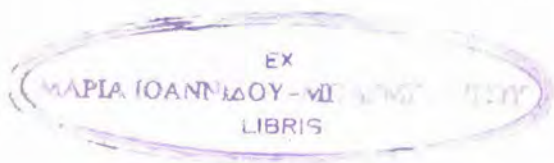




ΟΙ ΦΙΛΟΙ ΤΟΥ ΜΟΥΣΕΙΟΥ ΜΠΕΝΑΚΗ



ΙΑΝΟΥΑΡΙΟΣ – ΜΑΡΤΙΟΣ 1987

ΤΑ ΝΕΑ ΤΩΝ ΦΙΛΩΝ



ΤΑ ΝΕΑ ΤΩΝ ΦΙΛΩΝ

Δ' ΕΤΟΣ-ΤΕΥΧΟΣ 1/1987

ΠΕΡΙΕΧΟΜΕΝΑ

	σελ.
ΕΙΣΑΓΩΓΙΚΟ ΣΗΜΕΙΩΜΑ	3
ΣΥΜΠΟΣΙΟ ΝΟΕΜΒΡΙΟΥ 1986	4
ΣΥΜΠΟΣΙΟ ΤΩΝ ΦΙΛΩΝ ΤΩΝ ΜΟΥΣΕΙΩΝ	5-8
ΣΥΜΠΕΡΑΣΜΑΤΙΚΑ ΣΧΟΛΙΑ	9-15
ΠΕΠΡΑΓΜΕΝΑ 1986	16-21
ΑΠΟΛΟΓΙΣΜΟΣ 1987	22-31

Άγαπητοί Φίλοι

Τό πρώτο Δελτίο τοῦ 1987 ἀφιερώνεται σέ δύο σημαντικά γεγονότα: α) στό Διεθνές Συμπόσιο πού πραγματοποιήθηκε μέ μεγάλη ἐπιτυχία στήν Ἀθήνα στίς 23 καί 24 Νοεμβρίου 1986 μέ θέμα « Τό Μουσείο καί οἱ Φίλοι του » καί β) στά πεπραγμένα τοῦ Μουσείου γιά τόν χρόνο πού πέρασε.

Ἐπειδή ἡ ὕλη καταλαμβάνει μεγάλη ἔκταση παραλείπονται οἱ γνωστές μας ἐνότητες πού ἀναφέρονται στά καινούργια ἀποκτήματα, τοὺς Νεοέλληνες Μαικῆνες κ.ἄ. στά ὁποῖα θά ἐπανέλθουμε στό προσεχές τεύχος.

*ΚΑΤΕΡΙΝΑ ΚΟΡΠΕ δρ. Φ.,
Ἀντιπρόεδρος τοῦ Διοικητικοῦ Συμβουλίου
καί ὑπεύθυνη τοῦ Δελτίου τῶν Φίλων*

Κύριες ενότητες του συνεδρίου που οργανώθηκε από τους Φίλους του Μουσείου Μπενάκη σε συνεργασία με την Παγκόσμια Όμοσπονδία Φίλων των Μουσείων.

Κυριακή 23 Νοεμβρίου

α) Τό Μουσείο και οι «Φίλοι» του.

Προβληματισμοί γύρω από ένα σύγχρονο θεσμό.

Προεδρία: Άλέξης Δημαράς.

Εισηγητικές Όμιλεις:

Lucie Amyot (Καναδάς), Ά. Δεληβορριάς (Έλλάδα).

β) Τά Μουσεία στην Έλλάδα: Πρόσφατες πρωτοβουλίες και έμπειρίες.

Προεδρία: Πέτρος Καλλιγας.

Άνακοινώσεις:

Εύη Τουλούπα, Χρ. Ντούμας, Βαρβάρα Λυσσαρίδη, Νίκη Γουλανδρή, Έ. Κωφός, Ί. Μαζαράκης-Αινιάν, Λένα Γουργιώτη, Ί. Άδαμόπουλος.

γ) Ή Συμβολή των «Φίλων» στον έμπλουτισμό των Μουσείων με έργα ζώντων καλλιτεχνών.

Προεδρεία: Μαίρη Μιχαηλίδου.

Συμπροεδρεία: Mercedes Franco (Ίσπανία) Anna Clerici Grandi (Ίταλία).

Άνακοινώσεις:

Ν. Χατζηκυριάκος-Γκίκας, Χρ. Χρήστου, Νέλλη Μισιρλή.

Στρογγυλή Τράπεζα πάνω στο Ίδιο θέμα.

Όμιλητές: Ν. Χατζηκυριάκος-Γκίκας, Μ. Καλλιγιάννης, Γ. Κωστάκης, Μαίρη Μιχαηλίδου, Νέλλη Μισιρλή, Ξανθήπη Σκαρπιδά-Χάιπελ, Άλίκη Τέλογλου, Ά. Ξύδης.

Δευτέρα, 24 Νοεμβρίου.

δ) Ή Συμμετοχή των Νέων στα Σωματεία των «Φίλων».

Προεδρία: G. Huxley.

Συμπροεδρία: Annick Bourlet (Γαλλία), Patricia Prestwich (Άγγλία).

Άνακοινώσεις:

Μαίρη Ζαφειροπούλου, Κατερίνα Κορρέ, Μαρία Κωνσταντινίδου και εκπρόσωποι τής Παγκόσμιας Όμοσπονδίας των Μουσείων.

ε) Οι δραστηριότητες των Έθνικών Όμοσπονδιών.

Προεδρία: Γιώργος Σπέντσας.

Συμπροεδρία: E. Bovey (Καναδάς), M. Sharp (ΗΠΑ).

Άνακοινώσεις:

Στ. Κνιθάκης (Έλλάδα) και εκπρόσωποι τής Παγκόσμιας Όμοσπονδίας Φίλων των Μουσείων.

Συμπερασματικά Σχόλια:

Μ. Χαριτάτος (Έλλάδα).

Ε. Bovey, Πρόεδρος της Παγκόσμιας Όμοσπονδίας Φίλων τών Μουσείων.

— ΣΥΜΠΟΣΙΟ ΤΩΝ ΦΙΛΩΝ ΤΩΝ ΜΟΥΣΕΙΩΝ —

Τό παρακάτω ένημερωτικό κείμενο έστάλη στή γαλλική γλώσσα στόν πρόεδρο τής διεθνούς Όμοσπονδίας κ. Bovey γιά δημοσίευση στό ΔΕΛΤΙΟ τής Διεθνούς Όμοσπονδίας τών Φίλων από τόν Πρόεδρο του Διοικητικού Συμβουλίου τών Φίλων του Μουσείου Μπενάκη, κύριο Νίκ. Ρώκ Μελά καί έδω παρατίθεται ή μετάφραση στά έλληνικά. (Ή μετάφραση όφείλεται στόν πρέσβη κ. Ί. Πεσμαζόγλου, μέλος του Δ. Σ. τών Φίλων).

Άθήνα 23-24 Νοεμβρίου 1986

ΟΙ ΦΙΛΟΙ ΤΩΝ ΜΟΥΣΕΙΩΝ Η ΔΡΑΣΤΗΡΙΟΤΗΣ ΚΑΙ Η ΑΠΟΣΤΟΛΗ, Η ΠΡΟΚΛΗΣΗ ΚΑΙ Η ΔΡΑΣΗ

Τό συμπόσιο έγινε μέ πρωτοβουλία τών Φίλων του Μουσείου Μπενάκη σέ συνεργασία μέ τήν Παγκόσμιο Όργάνωση τών Φίλων τών Μουσείων.

Τό συμπόσιο έτέθη υπό τήν ύψηλή προστασία τής έλληνίδος Υπουργού Πολιτισμού Κυρίας Μελίνας Μερκούρη καί έγκαιριάσθηκε από τόν εκπρόσωπο τής Υπουργού ό όποιος καλοσώρισε περίπου 240 πρόσωπα πού είχαν συγκεντρωθεί μέ τήν εύκαιρία αύτή.

Ήσαν παρόντες ό Πρόεδρος τής Παγκοσμίου Όργανώσεως Φίλων τών Μουσείων, ή Γενική Γραμματεύς καί Ταμίας τής Παγκοσμίου Όργανώσεως Φίλων τών Μουσείων, τούς όποιους συνόδευε αντιπροσωπεία έννέα (9) έθνικών όμοσπονδιών Φίλων τών Μουσείων επί του συνόλου τών δέκα (10) πού υπάρχουν (Άργεντινή, Βέλγιο, Βραζιλία, Καναδάς, Ίσπανία, Η.Π.Α., Γαλλία, Ίταλία καί Μεγ. Βρετανία) καθώς καί εκπρόσωπος τής Σουηδίας. Έξ άλλου ήλθαν από τό Παρίσι ως καλεσμένοι τής ICOM ό άναπληρωτής Γεν. Γραμματεύς καί εκπρόσωπος τών Νέων είς τήν Παγκόσμιο Όργάνωση Φίλων τών Μουσείων.

Ή έλληνική εκπροσώπηση ήτο σημαντική καί πολυπληθής καί ξεπερνούσε τίς προβλέψεις άκόμη καί τών οργανωτών.

Είς τούς εκπροσώπους τών έλληνικών οργανώσεων τών Φίλων τών Μουσείων προσετέθησαν καί έπαγγελματίες τών Μουσείων από πολ-



λές πόλεις και περιοχές της Ελλάδος καθώς και ειδικευμένοι συνεργάται. Επίσης ήταν παρών και εκπρόσωπος της Κύπρου.

Μετά την έναρκτήριο συνεδρίαση οι διάφοροι εκπρόσωποι υπεγράμμισαν τή βαθιά τους Ικανοποίηση διά τήν σύγκληση του συμποσίου στήν Αθήνα πού άποτελεί ύψηλό καλλιτεχνικό κέντρο Παγκοσμίου Πολιτιστικής Κληρονομιάς.

Μετά από μία γενική έκθεση διά τά Μουσεία τής Ελλάδος από τήν όποία προέκυψε ότι υπάρχουν επίσημα καταγεγραμμένα 381 Μουσεία και περισσότερο από 600 Ιδιωτικές συλλογές, τρία ήσαν τά θέματα πού έξετάσθησαν κατά τήν διεξαχθείσα συζήτηση.

— Ο ρόλος τών Φίλων διά τήν απόκτηση έργων ζώντων καλλιτεχνών.
— Τρόποι και μεθόδοι διά τήν συμμετοχήν τών νέων εις τήν κίνηση τών Όμοσπονδιών τών Φίλων τών Μουσείων.

— Οί δραστηριότητες τών Έθνικών Μουσείων και τής Διεθνούς Όμοσπονδίας τών Φίλων τών Μουσείων.

Οί εκθέσεις και εισηγήσεις προκάλεσαν ένα ζωντανό διάλογο πού ξεπέρασε τήν άπλή άνταλλαγή απόψεων και εμπειριών. Τά διάφορα συμπεράσματα μπορούν νά συνοψισθούν ώς εξής:

— Άν και ύπεγραμμίσθη έκ νέου ό ρόλος τών Φίλων εις τόν οικονομικό, μορφωτικό και επιστημονικό τομέα, προεβλήθη ή σημασία στίς ενέργειες και πρωτοβουλίες τών Φίλων σέ άρκετά Μουσεία πού άσφαλώς δέν θά είχαν έπιζηήσει χωρίς τήν βοήθειά τους.

Έν τούτοις τονίστηκε ότι οι Φίλοι δέν πρέπει κατ' ούδένα τρόπον νά ύποκαταστήσουν τή Διεύθυνση ή τό μισθωτό προσωπικό τών Μουσείων.

— Μετά από μία έντυπωσιακή περιγραφή τών τραγικών λεηλασιών πού έγιναν στήν Κύπρο, διευτώθη μία πολύ ενδιαφέρουσα πρόταση:

Δραστηριοποίηση τών Φίλων διά τήν παρέμβασή τους ώστε νά έμποδισθ ή άγορά από Μουσεία άντικειμένων πού προέρχονται από τίς κλοπές άπ' όπου και άν είναι ή χώρα προελεύσεώς των.

— Για μία φορά άκόμη ύπομνήσθηκε ή άναγκαιότητα γιά τήν πλήρη συνεργασία των νέων στή ζωή και δραστηριότητα τών Μουσείων πράγμα τό όποιον ύπεγραμμίσθη πολύ ζωντανά από τόν εκπρόσωπο τών νέων στήν Παγκόσμιο Όργάνωση Φίλων τών Μουσείων (ήλικίας 22 έτών).

Στήν παρέμβασή του άνεφέρθη στά συγκεκριμένα μέσα πού πρέπει νά ληφθούν και κατά τή συζήτηση πού έπηκολούθησε έγινε ή πρόταση νά οργανωθ ή ένας διεθνής διαγωνισμός άποκλειστικά διά τούς νέους μέσα στα πλαίσια τής Παγκοσμίου Όργανώσεως τών Φίλων τών Μουσείων πού θά γίνει στό Τορόντο από 15-17 Ιουνίου 1987.

Οί οργανώσεις τών νέων όπως τών προσκόπων και οδηγών εις τήν Ελλάδα, διεβεβαίωσαν ότι βοηθούν τήν δραστηριότητα τών νέων στήν ζωή τών Μουσείων και ύποστηρίζουν προγράμματα δι' άνάπηρα άτομα. Η συμμετοχή τών Φίλων στόν έμπλουτισμό τών Μουσείων μέ έργα συγχρόνων καλλιτεχνών ή τή δημιουργία Μουσείων συγχρόνου Τέχνης μπορεί νά τοποθετηθ σέ διάφορα πεδία, είτε μέ τήν προώθηση τής συγχρόνου τέχνης από μία ομάδα Φίλων πρός τίς δημόσιες

ύπηρεσιες διά τήν αγορά τῶν ἔργων αὐτῶν, εἴτε μέ τήν ἀπ' εὐθείας ἀγορά ἐκ μέρους τῶν Φίλων τῶν καλλιτεχνικῶν αὐτῶν ἔργων τά ὁποῖα θά περιέρχονται εἰς τήν κυριότητα τοῦ Μουσείου μετά ἀπό ἕνα ὀρισμένο χρονικό διάστημα. Καί εἰς τάς δύο περιπτώσεις θά πρέπει νά ζητεῖται ἡ γνώμη τοῦ ὑπευθύνου ἐμπειρογνώμονος τοῦ Μουσείου.

Παρατηρήθη ὅτι εἶναι πιό εὐκόλο διά τούς ἰδιώτας νά ἀγοράζουν ἔργα καλλιτεχνῶν πού δέν εἶναι πολύ γνωστοί ἔστω καί ἂν περιπέσουν σέ λάθη καλλιτεχνικῆς κρίσης, παρά ἀπό ἐπιστημονικούς ὀργανισμούς.

Ἐπεκρίθη ἡ ἀπουσία Μουσείου Σύγχρονης Τέχνης εἰς τήν Ἑλλάδα. Ἐνα τέτοιο Μοσεῖο θά μπορούσε νά προκαλέσει τό ἐνδιαφέρον τῆς κοινῆς γνώμης στή σύγχρονη τέχνη καί νά βοηθήσει τίς δωρεές ἀπό συλλέκτας. Ἐξ ἄλλου θά ἦτο χρήσιμο νά ἀναληφθοῦν πρωτοβουλίες ἐκ μέρους τῶν Φίλων ὅπως π.χ. ἡ τακτική ὀργάνωση ἐκθέσεων συγχρόνου τέχνης.

— Τέλος οἱ ἐκπρόσωποι τῶν Ἐθνικῶν ὀργανώσεων ἐξέφρασαν τίς ἀπόψεις των ὅσον ἀφορᾷ τίς δραστηριότητές των οἱ ὁποῖες θά ἔπρεπε νά περιλάβουν 3 μεγάλους τομεῖς: ἐπικοινωνία, πληροφοριακή, προώθηση ἰδεωδῶν.

Διεπιστώθη γιά μία φορά ἀκόμη ὅτι παρά τίς διαφορές πού ὑπάρχουν σέ κάθε χώρα λόγω ἰδιοτυπίας τά περισσότερα προβλήματα εἶναι κοινά. Τό Συμπόσιο τελείωσε μέ τήν προβολή μίας ταινίας 10 λεπτῶν παραγωγῆς τῆς Διεθνούς Ὀμοσπονδίας Φίλων τῶν Μουσείων, ἡ ὁποῖα ἀνακεφαλαίωσε κατά τρόπον διασκεδαστικόν τίς ἐμπειρίες τῶν 64 Ὀμοσπονδιῶν Φίλων τῶν Μουσείων ὁλοκλήρου τοῦ κόσμου.

Ἡ συνάντηση αὐτή ἐπέτρεψε σέ ὄλους νά ὠφεληθοῦν ἀπό τίς ἀμοιβαίες ἐμπειρίες των, νά ἐμπλουτισθοῦν ἀπό νέες καί πρωτότυπες ἰδέες, καί ἀποτελεῖ ἕνα βοήθημα πολύτιμο καί δραστήριο στήν προπαρασκευή τῶν συζητήσεων πού θά λάβουν χώρα στή συνάντηση τῆς Παγκοσμίου Ὀργανώσεως τῶν Φίλων Μουσείων πού θά γίνῃ στό Τορόντο.

Ἡ ἀντιπροσωπεῖα τῆς Κύπρου ἐξέφρασε τήν εὐχή διά τήν σύγκληση ἐνός προσεχοῦς συνεδρίου τῆς Παγκοσμίου Ὀργανώσεως Φίλων τῶν Μουσείων εἰς τήν Κύπρο.

Μετά τό τέλος τοῦ συμποσίου τό συμβούλιο τῶν Φίλων τοῦ Μουσείου Μπενάκη ὀργάνωσε ἕνα εἰδικό πρόγραμμα ἐπισκέψεων σέ Μοσεῖα καί ἰδιωτικές συλλογές στήν Ἀθήνα καί τά περίχωρα καθώς καί ἕνα διήμερο ταξίδι στήν Πέλλα καί Θεσσαλονίκη καί μία μονοήμερη ἐκδρομή στήν Πελοπόννησο (Μυκῆναι, Ναύπλιο καί Ἐπίδαυρο) καθώς καί δεξιώσεις διά τούς 32 ξένους ἐκπροσώπους.

Τό συμπόσιο ἐγίνε στό Ἀμφιθέατρο τοῦ Πολεμικοῦ Μουσείου εἰς Ἀθήνας πού εὐγενῶς ἐτέθη εἰς τήν διάθεσιν ἀπό τήν Δ/σιν τοῦ Μουσείου.

Ἐἶχε ἐξασφαλισθῆ ταυτόχρονος μετάφρασις στά Ἀγγλικά, Γαλλικά καί Ἑλληνικά.

Σέ συνεργασία μέ τούς Φίλους τοῦ Μουσείου Μπενάκη τά πρακτικά τῶν συνεδριάσεων θά δημοσιευθοῦν τούς προσεχεῖς μήνες εἰς τήν Ἑλληνική, Γαλλική καί Ἀγγλική καί θά τιμῶνται 6 δολλάρια τό ἀντίτυπο, θά διατίθενται δέ ἀπό τήν Γεν. Γραμματεία (PALAIS DU LOUVRE 34 QUAI DU LOUVRE 75041 PARIS CEDEX 01 FRANCE) ἢ εἰς τό Μουσεῖον Μπενάκη διά τά Ἑλληνικά Πρακτικά (ὁδός Κουμπάρη 1 706 74 Ἀθήναι).



Στις 23 και 24 Νοεμβρίου πραγματοποιήθηκε με μεγάλη επιτυχία στην Αθήνα Διεθνές Συμπόσιο με θέμα: Τό Μουσείο και οι «Φίλοι» του. Προβληματισμοί γύρω από ένα σύγχρονο θεσμό.

Τό Συμπόσιο είχε θέσει υπό τήν αιγίδα της ή Υπουργός Πολιτισμού κυρία Μελίνα Μερκούρη.

Μέ ιδιαίτερα ενδιαφέρουσες ανακοινώσεις συμμετείχαν σύνεδροι από: Γαλλία, Καναδά, ΗΠΑ, Βέλγιο, Ιταλία, Μεγάλη Βρετανία, Κύπρο, Ισπανία, Αργεντινή, Βραζιλία, Ολλανδία και Αυστραλία.

Επίσης άθροα και αντιπροσωπευτική υπήρξε ή συμμετοχή Μουσείων ή «Φίλων» από πολλά μέρη τής Ελλάδος.

Τό Συμπόσιο έκλεισε από ελληνικής πλευράς με « συμπερασματικά σχόλια » ό Μάνος Χαριτάτος, διευθυντής του Μουσείου τής Πόλεως Αθηνών και πρόεδρος τής Εταιρείας Ελληνικού Λογοτεχνικού και Ιστορικού Αρχείου.

Παρακολούθησα με προσοχή και ενδιαφέρον τίς εργασίες — εισηγήσεις και παρεμβάσεις — τών δύο αυτών ήμερών και, πρίν προσπαθήσω νά συνοψίσω από τήν ελληνική πλευρά τίς θέσεις πού προέκυψαν, θέλω νά σταθώ σέ δύο σημεία:

Πρώτο: Έχει ήδη αναφερθεί ότι τά όποια συμπεράσματα άποτελούν άπαρχή προβληματισμοΰ και διαλόγου, έρεισμα γιά περαιτέρω έπιξεργασία στό συνέδριο του Τορόντο. Γιά εκείνους πού γιά κάποιους λόγους, δέν είναι δυνατό νά συμμετέχουν στίς εργασίες του οί προβληματισμοί πού τέθηκαν έδώ μπορούν νά διευρύνουν τούς όρίζοντες, νά δώσουν ένα τέλος στήν άπομόνωση τών επιμέρους χώρων και νά όδηγήσουν σέ λύσεις ανάλογες μέ τίς συνθήκες του κάθε τόπου.

Δεύτερο: Η εύχάριστη έκπληξη από τήν έκπροσώπηση τόσων ελληνικών πόλεων, είναι κάτι άκόμη πού πρέπει νά έπισημανθεί. Στίς διήμερες εργασίες του Συμποσίου μας συμμετέχουν είτε ως όμιλητές, είτε ως παρούσες (αυτές βάσει τών προεγγραφών): οί Άχαρνές, ή Αίτωλοακαρνανία, ή Αίγινα, ή Κύμη, ή Κρήτη, ή Λάρισα, τό Λαύριο, ή Μυτιλήνη, ή Θεσσαλονίκη βεβαίως, ή Ζάκυνθος, ή Ζαγορά, ή Χίος, ό Πειραιάς, ή Εύβοια, οί Μηλιές, τό Διδυμότειχο, ή Μήλος, τά Γιάννενα, ή Ήπειρος, ή Χαλκιδική.

Και είναι ιδιαίτερα σημαντικό τό γεγονός, άν αναλογιστούμε τά δύσκολα δεδομένα — και όχι μόνο τό οικονομικά — πού ίσχυαν πρίν 20 μόλις χρόνια, και πού σέ όρισμένες περιπτώσεις εξακολουθούν νά ίσχύουν, γιά όλα τά μικρά έπαρχιακά Μουσεία και τίς πάμπολλες ίδιωτικές συλλογές, πού συγκροτήθηκαν, διασώθηκαν σέ αντίξοες συνθήκες και έγιναν προσιτά στους ενδιαφερόμενους.

Τίς περισσότερες φορές, πρόκειται γιά πρωτοβουλίες πού πραγμα-



τοποιήθηκαν με τό μεράκι, τήν καλή προαίρεση καί τίς ἀνησυχίες κάποιων ἀνθρώπων.

Θέλω νά σᾶς πῶ ὅτι ἐκτός ἀπό τά 381 καταγραμμένα Μουσεία, τίς 600 ἰδιωτικές συλλογές (μέσα στίς ὁποῖες ἐντάσσονται Μοναστηριακές συλλογές καί ἰδιώτες συλλέκτες) ὑπάρχουν καί περιπτώσεις πού δέν ἐντάσσονται στά παραπάνω, ἀλλά πρόκειται γιά κάποια μεμονωμένα « φαινόμενα ».

Καί ἂν ἡ συμμετοχή τῶν ἐλληνικῶν πόλεων εἶναι εὐχάριστη διαπίστωση, εἶναι, κατά τήν ἀποψή μου, συγκλονιστική ἡ ἐμπειρία τῆς συμμετοχῆς τῆς Κύπρου. Ἡ κα. Βαρβάρα Λυσσαρίδη, ἐκπρόσωπος τῶν Φίλων τοῦ Ἀρχαιολογικοῦ Μουσείου Κύπρου στή συγκεκριμένη περίπτωση, μᾶς ἔθεσε ἀντιμέτωπος μέ προβλήματα πού εἶναι πάνω ἀπό τή διαδικασία.

Μιά χώρα μέ 9000 χρόνια ἱστορία ἔχει νά ἀντιμετωπίσει, καί ἐκεῖ ζητάει, καί τῆς ὀφείλουμε τή βοήθειά μας. Μετά ἀπό ὀρισμένα πρόσφατα τραγικά γεγονότα, Μουσεία καί τό περιεχόμενό τους λεηλατήθηκαν καί καταστράφηκαν, ἀρχαιολογικοί χώροι πού πιστοποιοῦν μακρόχρονο πολιτισμό ἀνήκουν σέ ἔδαφος ἐχθρικό, οἱ φίλοι λοιπόν τοῦ Μουσείου τῆς Κύπρου ἔχουν νά ἀντιμετωπίσουν πολλά ἐπιπλέον συγκεκριμένα προβλήματα πού ἀγγίζουν τίς συνειδήσεις μας καί δέν μπορούμε νά ἐφησυχάζουμε, ἔχοντας γνώση ὅτι εἶναι δύσκολο νά ἐπιλυθοῦν.

Οἱ δύο εἰσηγητικές ὁμιλίες, καί εἶμαι ὑποχρεωμένος νά ἀρχίσω ἀπ' αὐτές, προσδιώρισαν ἄριστα τό θέμα ὅπως τοποθετήθηκε ἀπό ἐλληνικῆς τουλάχιστον πλευρᾶς, ὡς ἑξῆς:

Ἐπισημαίνεται ὅτι τῶν « Φίλων » εἶναι ἐπικουρικός στό ἔργο τοῦ Μουσείου εἴτε ταυτίζεται εἴτε ἔρχεται, μερικές φορές, σέ ἀντιπαράθεση μέ τούς « ἐπαγγελματίες » πού καλοῦνται νά διευκολύνουν τήν ἀπρόσκοπτη λειτουργία τοῦ Μουσείου. Τοποθετήθηκε ἀρχικά, καί διερευνήθηκε περαιτέρω, μέ ποιό τρόπο ἡ σύμπραξη αὐτή θά ἀποβεῖ ἐπ' ὠφελεία τοῦ κοινωνικοῦ συνόλου μέσα στό ὁποῖο ἐντάσσεται — μέ λίγα λόγια ζωντανεῖ καί δίνει ὑπόσταση — στό ρόλο πού ἀναμένεται νά διαδραματίσει τό κάθε Μοῦσεῖο.

Καί ἐδῶ θέλω νά περιγράψω τόν ρόλο πού καλοῦνται νά παίξουν οἱ Φίλοι, ἔτσι ὥστε νά μήν ὑπάρξει ἀντιπαράθεση μέ τό ἀμοιβόμενο προσωπικό, τούς εἰδικούς ἐπαγγελματίες πού ἐργάζονται γιά τό μουσεῖο.

- Ἐμπλουτισμός τῶν συλλογῶν τῶν Μουσείων.
- Οἰκονομική ὑποστήριξη γιά συγκεκριμένες δαπάνες ὅπως βιβλιοθήκη γιά τό προσωπικό, μηχανήματα συντήρησης ὑλικοῦ, ἔκδοση εἰδικῶν ἐντύπων μέ τίς δραστηριότητες τοῦ Μουσείου.
- Δραστηριότητες ὅπως πωλητήριο πού ἰσοσκελίζουν πιθανό ἐλλειπῆ προϋπολογισμό.
- Διαφήμιση, διάδοση δηλαδή τοῦ ἔργου τοῦ Μουσείου.
- Προσπάθεια γιά προσέλκυση κληροδοτημάτων.
- Ὄργανωση ἐκδηλώσεων μέ σκοπό τήν ἐπαφή μεταξύ τους, ἀνταλ-

λαγή απόψεων, άναζήτηση νέων προοπτικών.

Έξάλλου πρίν προχωρήσω — πρίν τολμήσω δηλαδή νά συνάγω συμπεράσματα — επιθυμώ, γιά λογαριασμό μου, νά όρίσω τό θέμα μου, τό όποιο είναι όχι τά Μουσεία και τό Ιστορικό τής Ίδρυσής τους αλλά ό ρόλος τών σωματείων τών «Φίλων» πού βοηθάνε στην εύρυθμη λειτουργία τους, και ότι ό ρόλος μου δέν είναι ή «τήρηση πρακτικών» αλλά ή κατά τό δυνατόν συναγωγή συμπερασμάτων από αυτά πού είχα τήν εύκαιρία νά παρακολουθήσω κατά τή διάρκεια του Συμποσίου.

«Οί Φίλοι τών Μουσείων» άντιπροσωπεύουν σάν άτομα μία κατηγορία ανθρώπων, όρισμένης ηλικίας, συγκεκριμένης οικονομικής επιφάνειας, άνθρωπος πού δέν είχανε τή δυνατότητα νά εκπληρώσουν όλες τίς προσωπικές τους φιλοδοξίες μέσω επαγγέλματος.

Άπό ξένους συναδέλφους, μέ τή σύμφωνη γνώμη τών ελληνικών θέσεων, φαίνεται πώς ό ρόλος τών ανθρώπων πού συμμετέχουν και κατά συνέπεια όρίζουν τήν τύχη τών σωματείων αυτών έχει ούσιαστικά αλλάξει.

Περισσότεροι άνθρωποι, διάφορης κοινωνικής προέλευσης, ποικίλων οικονομικών δεδομένων, καλούνται νά εκπληρώσουν τό έργο μέ στόχο και τήν προσωπική ίκανοποίηση φιλοδοξιών. Γι' αυτό και είναι διαφορετική ή αντιμετώπιση τών «Φίλων» δηλαδή τών πάσης φύσεως έθελοντών, στίς σχέσεις μέ τά Ιδρύματα, είναι συνεπέστεροι, προσφέρουν περισσότερες ώρες εργασίας και άλλα.

Θά παραμείνουν βέβαια πάντοτε ως μέλη, στα σωματεία τών φίλων, άνθρωποι οι όποιοι τά υποστηρίζουν και τά βοηθούν μέ τό κύρος τους πού βασίζεται σέ κοινωνικά κριτήρια.

Θά έμπλουτιστεί όμως τό ανθρώπινο αυτό δυναμικό μέ μεγάλο αριθμό και άλλων ανθρώπων πού ανήκουν σέ άλλες επαγγελματικές ή οικονομικές τάξεις. Θά χρησιμοποιηθεί μ' αυτό τόν τρόπο, μία άλλου είδους δύναμη, ή αριθμητική δύναμη, αλλά και θά υπάρξει δυνατότητα διάδοσης τών στόχων τών σωματείων σέ εύρύτερο κοινό.

Οί σύγχρονοι όμως έθελοντές, ως τούς όνομάσουμε έτσι, γιατί γι' αυτό πρόκειται στην ούσία, δέν εκφράζονται πιά μέ τή μορφή «καλών Σαμαρειτών» δέν κάνουν φιλανθρωπία, δίνουν γιά νά πάρουν και αυτό τό λαβαίνουν υπόψη οι επαγγελματίες τών Ιδρυμάτων - Μουσείων γιά νά μπορέσουν νά άξιοποιήσουν όσο τό δυνατό περισσότερο αυτή τήν άφιλοκερδή προσφορά.

Μέ τήν βοήθεια τών ξένων συνέδρων, Φίλων Μουσείων Σύγχρονης Τέχνης, προτάθηκαν στην Συνεδρία του άπογεύματος τής Κυριακής, οι τρόποι γιά τήν επίλυση προβλημάτων πού αντιμετώπιζει ό τόπος μας και ένδεχομένως και άλλοι τόποι πού καθορίζονται από τίς ίδιες κοινωνικοοικονομικές συνθήκες και άφορούν τήν Ίδρυση Μουσείου σύγχρονης τέχνης:

Πρώτο: Ή άναγκαιότητα προϋπαρξης μιας ομάδας ανθρώπων πού θά δημιουργήσει τίς συνθήκες γιά τήν Ίδρυση ενός Μουσείου Σύγχρονης Τέχνης. Ή ομάδα αυτή μπορεί νά έχει τή μορφή ενός σωματείου

φίλων του Μουσείου Σύγχρονης Τέχνης.

Δεύτερο: Τό δεδομένο, ότι όπως έχουν τά πράγματα αυτή τή στιγμή στην Ελλάδα, σέ σχέση μέ τό συγκεκριμένο θέμα – τά υπάρχοντα Ιδρύματα όπως ή Έθνική Πινακοθήκη, τό Τελλόγλειο Ίδρυμα καί τό Μακεδονικό Κέντρο Σύγχρονης Τέχνης προπαθούν νά καλύψουν, στό βαθμό πού αυτό είναι δυνατόν, τό κενό μέ τή μορφή περιοδικών εκθέσεων, προβολών καί άλλων δραστηριοτήτων (οί εκθέσεις αυτές περιοδεύουν συχνά καί στην έπαρχία).

Τρίτο: Η ιδιαιτερότητα των Φίλων των Μουσείων Σύγχρονης Τέχνης σέ σχέση μέ τά άλλα Μουσεία προσδιορίζεται στό ότι για μέν τά άλλα Μουσεία τό ύλικό τό όποιο απαιτείται για τόν έμπλουτισμό τους είναι καταξιωμένο, ενώ για τά Μουσεία Σύγχρονης Τέχνης ή διοίκηση δέν μπορεί νά αναλάβει τήν εύθύνη τής επιλογής, όταν φυσικά πρόκειται για αγορά καί όχι για άποδοχή δωρεάς. Άντικειμενικός κριτής, επιτροπή του ΥΠ.ΠΟ μέ τή συμμετοχή αρμοδίων τής Σχολής Καλών Τεχνών λόγου χάριν, δέν υπάρχει. Κατά συνέπεια τό έργο των Φίλων έδω είναι περισσότερο καθοριστικό.

Ό λόγος πού τά Μουσεία επιδιώκουν τή συνεργασία των Νέων, εκτός από τήν πεποίθηση ότι τούς εκπαιδεύουν καί τούς καλλιεργούν, είναι γιατί οί Νέοι άποτελούν τό τωρινό καί τό αύριανό κοινό, τούς αύριανούς επαγγελματίες, τόν αύριανό πνευματικό κόσμο τής χώρας καί τούς αύριανούς δωρητές καί υποστηρικτές των Μουσείων καί Ίδρυμάτων.

Γιά τήν προσέλκυση των νέων απαιτούνται κίνητρα:

- * πληροφόρηση για τίς δυνατότητες πού του δίνει ή συμμετοχή τους στα Μουσεία
- * δυνατότητα για έρευνα μέσω του τρόπου ένημέρωσης πού προτιμούν
- * επί τόπου μαθήματα, συχνά από πανεπιστημιακούς καθηγητές
- * συμμετοχή τους ως μέλη κανονικά στα Διοικητικά Συμβούλια των Σωματείων
- * ύποτροφίες
- * πιθανή έκδοση συστατικών έπιστολών για τήν έργασία πού προσφέρουν εκ μέρους των ύπευθύνων του Μουσείου
- * διεύρυνση του όρίζοντα για επαγγελματικό προσανατολισμό (« σύγχρονα» επαγγέλματα σχετικά μέ τά Μουσεία, Μουσειολογία, συντήρηση έργων, άρχειοθέτηση, βιβλιοθηκονομία, κ.ά.)
- * Καθοδήγηση τής έργασίας των νέων μέσα στα Μουσεία ώστε νά έχουν επιτυχίες γιατί είναι γνωστό ότι οί νέοι άπογοητεύονται εύκολα καί χρειάζονται περισσότερο, – κατά τεκμήριο –, ένθάρρυνση καί επιβράβευση.

Υπάρχει δυσκολία νά χρησιμοποιηθούν οί νέοι σέ μεγάλη χρονική διάρκεια από τό προσωπικό των Μουσείων ή από τά μέλη των σωματείων των « Φίλων» λόγω αύξημένης προσπάθειας εκ μέρους τους για επαγγελματική κατοχύρωση, ή όποια τούς άπασχολεί περισσότερο, όπως είναι φυσικό.

Ὁ ἐκπαιδευτικός ρόλος τῶν Μουσείων σέ σχέση μέ τούς νέους εἶναι σπουδαῖος γιατί μέσω καταλλήλων προγραμμάτων ἐκπαιδεύονται πιά εὐχάριστα καί ἐπομένως πιά ἐπαγωγικά.

«Ὁργανώσεις νέων» (λ.χ. ὁ ὀδηγισμός) ἐνισχύουν τήν προσπάθεια τῆς ἐνταξης τῶν νέων σέ προγράμματα Μουσείων. Μέσω τῶν ὁργανώσεων αὐτῶν εἶναι πραγματοποιήσιμος ὁ στόχος τῆς ἐνταξης νέων καί παιδιῶν μέ εἰδικά προβλήματα λόγω τοῦ ὅτι ὑπάρχει ἤδη στίς ὁργανώσεις αὐτές εἰδική ἀντιμετώπιση.

Χαίρομαι πού ἀπό πλευρᾶς τῶν Νέων «Φίλων» πέραν τῶν γενικῶν θέσεων πού διατυπώθηκαν ὑπάρχει καί μία συγκεκριμένη πρόταση συμμετοχῆς τῶν «Νέων» μέ τόν τρόπο πού ἐμπνεύστηκαν οἱ ἴδιοι. Πρόκειται γιά τόν διαγωνισμό, γιά τόν ὁποῖο μᾶς μίλησε ὁ κ. Τρεκά. Παρακαλοῦνται οἱ διοικήσεις τῶν ἐνδιαφερομένων Σωματείων νά ἐρθοῦν σέ ἐπαφή μαζί του γιά περισσότερες λεπτομέρειες. Καλό θά εἶναι νά ὑπάρξει ἡ δυνατότητα ὑλοποίησης μερικῶν προγραμμάτων ἀπό τό σημερινό Συμπόσιο.

Μέ ἐπιλογή, ἀποφεύγω νά ἀναφερθῶ στήν σημερινή ἀπογευματινὴ συνεδρία, ἡ ὁποία παρουσίασε τίς δραστηριότητες τῶν Ἑθνικῶν Ὀμοσπονδιῶν, γιατί τήν ἀρμοδιότητα αὐτή θά καλύψει μέ τρόπο ἐπαρκέστατο ὁ κ. Μποβέ.

Αὐτὴ τῆ στιγμή – καί μόνο ἐπειδὴ ὑπάρχει δυνατότητα χωρὶς νά καταχρασθῶ τόν χρόνο σας, θέλω νά ἀναφερθῶ σέ κάτι πού προέκυψε κατ' ἐπανάληψη ἐκ μέρους τῶν Ἑλλήνων ἐκπροσώπων. Ὅλα τὰ Μουσεία, ἰδρύματα ἢ ἐπιστημονικά σωματεῖα μέ παρεμφερεῖς στόχους, ὅπως λόγου χάριν ἡ Ἑταιρεία Ἑλληνικοῦ Λογοτεχνικοῦ καί Ἱστορικοῦ Ἀρχείου, ἡ Ἱστορική καί Ἑθνολογική Ἑταιρεία Ἑλλάδος, ἂν καί δέν ἔχουν στή διάθεσή τους ἐπικουρικό σωματεῖο μέ τὴ μορφή «φίλων», γνωρίζουν καλὰ τὴ χρησιμότητά του, καί ἔχουν μελετήσει ὀλα τὰ θέματα πού ἀφοροῦν τόν καλλίτερο δυνατό τρόπο χρησιμοποίησης ἐθελοντῶν γιά παραγωγικό ἔργο. Σᾶς παρακαλῶ νά λάβετε ὑπ' ὄψιν ὅτι τὰ ἐρευνητικά κέντρα εἰδικά, ἔχουν μεγαλύτερη δυσκολία ἀπό τὰ Μουσεία καί στό νά βροῦν, ἀλλά, καί στό νά ἀξιοποιήσουν τέτοιους ἐθελοντές. Γιατί, τό ἔργο ὑποδομῆς τῶν Ἑρευν. κέντρων δέν ἔχει ἀπὴρηση καί ἀκτινοβολία παρά μόνο στοὺς εἰδικούς. Ἄρα εἶναι δυσκολότερο νά προσελκύσει ἀνθρώπους, Πάρ' ὀλα αὐτὰ ἡ βοήθεια, πού τὰ κέντρα αὐτὰ ἔχουν ἀνάγκη εἶναι ἀνυπολόγιστη, τουλάχιστον στόν Ἑλληνικό χώρο. Καί ὑπάρχει πάντοτε τρόπος νά ἀξιοποιηθεῖ αὐτό τό πρόθυμο ἀνιδιοτελές ἀνθρώπινο δυναμικό.

Κυρίες καί κύριοι

Μετά ἀπό αὐτό τό πυκνὸ καί ἐνδιαφέρον πρόγραμμα, πού εἶχε τὴ ζωτάνια κάθε ἀντίστοιχῆς ἐκδήλωσης λόγω τῆς συμμετοχῆς ἀνθρώπων μέ εἰδικὰ ἐνδιαφέροντα καί προσδιορισμένες δραστηριότητες, προσπάθησα νά ἐπισημάνω μέ μερικές ἀδρές γραμμές τουλάχιστον, τὰ σημεῖα πού θύχτηκαν καί ὑπόκεινται φυσικά σέ ὀποιοδήποτε περαιτέρω ἐπεξεργασία. Γεγονός εἶναι πάντως πῶς ἂν καί ἀκοῦμε ὀλοι τὰ ἴ-



δια πράγματα, ό καθένας τά ένσωματώνει μέ διαφορετικό τρόπο και δημιουργεί τίς δικές του έντυπώσεις και έμπειρίες.

Πρίν τελειώσω θά προσπαθήσω, γιά όποια χρησιμότητα μπορεί νά έχει αυτό, νά ύπενθυμίω **έπιγραμματικά** τα προαναφερθέντα:

- * Έπαναπροσδιορισμός του ρόλου του Μουσείου στό κοινωνικό σύνολο.
- * Έπαναπροσδιορισμός του ρόλου των έθελοντών ή των μελών των σωματείων των « φίλων ».
- * Σέ σχέση μέ τά δύο πρώτα νέες συνθήκες — ύποχρέωση νέας αντιμετώπισης.
- * Η σημασία των φίλων στή δημιουργία νέων μουσείων, στήν ύποστήριξη και προώθηση των στόχων του Μουσείου.
- * Έντονο τό ένδιαφέρον και θετική ή αξιολόγηση του έργου γιά τίς δραστηριότητες των σωματείων « φίλων », έκ μέρους του τόπου.
- * Σχέσεις πολιτείας και Μουσείων.
- * Σχέσεις σωματείων των Φίλων και Μουσείων. Πιθανές και άναπόφευκτες συγκρούσεις - δυσκολίες. Άπαιτήσεις έκατέρωθεν.
- * Ίδιαιτερότητα της περιπτώσεως της Κύπρου.
- * Άνάγκη δημιουργίας Μουσείου σύγχρονης Τέχνης. Διαφορετικός ό διεθνής προβληματισμός. Προτάσεις.
- * Προσπάθεια κάλυψης του κενού βάσει των δεδομένων.
- * Ίδιαιτερότητα της σχέσης « φίλων του Μουσείου Σύγχρονης Τέχνης » και Μουσείου Σύγχρονης Τέχνης.
- * Άνάγκη προστασίας του φυσικού περιβάλλοντος και δημιουργία τέτοιων Μουσείων ώστε όπως άκούσαμε: « νά μπορούμε νά διασώζουμε την κληρονομιά χωρίς νά κινδυνεύουμε νά χάσουμε τους κληρονόμους ».
- * Σημαντικός ό ρόλος της συμμετοχής των νέων και των παιδιών στά σωματεία των φίλων.
- * Η ένταξη των νέων στά προγράμματα των Μουσείων. Προσπάθεια νά τους δίνονται πρωτοβουλίες. Τά Μουσεία ως εκπαιδευτικός παράγοντας γιά τους νέους.

Έτσι, δέν άπολογούμαι πραγματικά γιά τίς ένδεχόμενες παραλείψεις ή ασάφειες, τά πρακτικά που θά τυπωθούν έξάλλου θά τίς καλύψουν σ' ένα βαθμό, παρά μόνο εύχαριστώ θερμά την οργανωτική έπιτροπή και όλους τους συναδέλφους γιά την ένδιαφέρουσα συνεργασία ή όποια άπέδωσε σοβαρές και ύπεύθυνες προτάσεις γιά την αξιολόγηση του ρόλου των σωματείων και έδωσε δυνατότητα έπαναπροσδιορισμού του ρόλου του Μουσείου διευρύνοντας τους στόχους του.



Ό Πτέραρχος Κος Σκεπαρνάκος. Πρόεδρος Δ. Σ. Πολεμικού Μουσείου.

Ό Κος Derom. Ταμίας τής FMAM.

Ή Κα Sharp. Αντιπρόεδρος τής FMAM.

Ή Κα Λίλα ντέ Τσάβες. Όργανωτική Έπιτροπή Συμποσίου. Μέλος Δ. Σ. Φίλων Μουσείων Μπενάκη.

Στήν πίσω σειρά διακρίνονται τά μέλη τής Όργανωτικής Έπιτροπής. Δεύτερος από άριστερά ό Κος Πύρλας καί Ή. Πεσμαζόγλου.

Λογοδοσία Κυρίας Είρ. Καλλιγᾶ Ἀντιπροέδρου τοῦ Διοικητικοῦ Συμβουλίου τοῦ Μουσείου Μπενάκη

Ἀγαπητοὶ Φίλοι,

Τό 1986 ὑπῆρξε μιά χρονιά ἰδιαίτερα γόνιμη, παρά τίς σκοτεινές προδιαγραφές πού προσιώνιζε ἡ δραστική περικοπή κατά 14 ἑκατομύρια δραχμές τῶν πιστώσεων τῆς χορηγίας. Οἱ διαφαινόμενες ὠστόσο περιορισμένες οἰκονομικές δυνατότητες, πού ἔβαζαν σέ σοβαρό κίνδυνο τῆ συνέχιση καί τήν επέκταση τῶν μουσειακῶν ἐργασιῶν, δέν κατέβαλαν τῆ δυναμική δραστηριότητα καί τήν ἀποφασιστικότητα τῆς Διοικητικῆς Ἐπιτροπῆς καί τοῦ ἀξίου προσωπικοῦ μας, νά κρατήσουν τό Μουσείο Μπενάκη ἀνάμεσα στίς ζωντανές πολιτιστικές καί πνευματικές δυνάμεις τοῦ τόπου μας.

Οἱ προσπάθειες αὐτές σύντομα δικαιώθηκαν. Παρά τά γενικότερα σταθεροποιητικά μέτρα πού ἐπέβαλε ἡ οἰκονομική πολιτική τῆς κυβέρνησης, τό Ὑπουργεῖο Πολιτισμοῦ, μέ τῆ συμπαράσταση τοῦ Ὑπουργείου Ἐθνικῆς Οἰκονομίας, κάλυψε μέσα στό δεύτερο ἐξάμηνο τίς περικοπές καί κατέβαλε στό ἀκέραιο τό ποσό τῶν 35 ἑκατομμυρίων δραχμῶν τῆς ἐτήσιας χορηγίας. Γι' αὐτό, θά ἤθελα νά εὐχαριστήσω θερμά τήν Ὑπουργό Πολιτισμοῦ, κ. Μελίνα Μερκούρη, καί τόν Ὑπουργό Ἐθνικῆς Οἰκονομίας, κ. Κωνσταντῖνο Σημίτη.

Ἡ οἰκονομική ἐνίσχυση τοῦ κράτους δέν καλύπτει βέβαια, ὅπως σέ ὄλους σας εἶναι γνωστό, παρά ἓνα μέρος μόνο ἀπό τίς πραγματικές ἀνάγκες. Ἡ κάλυψή τους θά ἦταν ἀδύνατη χωρίς τήν οἰκονομική ἐνίσχυση, πού πρόσφεραν διάφορα ἰδρύματα τῆς χώρας μας καί τοῦ ἐξωτερικοῦ, ὅπως Ghetty, Ὀνάση, Κωστοπούλου, ἡ Ἐταιρία ΠΑΠΑ-ΣΤΡΑΤΟΣ, ἡ Ἐμπορική Τράπεζα. Σημαντικότερες ἦταν καί οἱ αὐθόρμητες καί συγκινητικές προσφορές πολλῶν ἐπώνυμων καί ἀνώνυμων δωρητῶν ἀπ' ὅλες τίς ἄκρες τοῦ ἑλληνικοῦ χώρου.

Πολύτιμος συμπαραστάτης στήν ὅλη μας προσπάθεια στάθηκε τό Σωματεῖο τῶν Φίλων. Πέρα ἀπό τήν προσφορά ἐθελοντικῆς ἐργασίας, ἀποφασιστική ὑπῆρξε ἡ συνδρομή τους σέ μιά ὀλόκληρη σειρά ἀπό ἄμεσες λειτουργικές ἀνάγκες, ἀπό τίς ὁποῖες θά ἀναφέρω τίς πιό σημαντικές: τήν ἀνανέωση τοῦ ἐξοπλισμοῦ μέ σύγχρονα τεχνικά μέσα, τήν κάλυψη τῶν δαπανῶν συντήρησης καί φωτογράφισης μουσειακῶν ἔργων, τῆ χρηματοδότηση ἐκδοτικῶν δραστηριοτήτων κ.ἄ. πολλά. Ἀσφαλῶς ἡ προσφορά τῶν Φίλων ἀπλώθηκε καί σέ ἄλλους πιό σύνθετους, ἐξίσου σημαντικούς τομεῖς. Μέ συνέπεια λειτούργησαν οἱ Φίλοι ὡς φορεῖς τοῦ πνεύματος τοῦ ἰδρύματος, συμβάλλοντες ἔτσι στήν ἐνεργοποίηση καί συμμετοχή τοῦ εὐρύτερου κοινοῦ γιά τήν πρόωθηση κάθε νέου προγράμματος. Ἡ πραγματοποίηση τόν περασμένο Νοέμβριο τοῦ Διεθνoῦς Συμποσίου «Το Μουσείο καί οἱ Φίλοι του», σέ συνεργασία μέ τήν Παγκόσμια Ὁμοσπονδία Φίλων τῶν Μουσείων, συνέβαλε στήν ἐνίσχυση τοῦ θεσμοῦ καί ἀποτελέσει τήν ἀφετηρία θετικῶν

έξελιξεων γιά τή ζωή τών μουσείων του τόπου μας. Έλπίζω ότι οι προσπάθειες τών Φίλων θά εϋδοθοϋν μέ τήν ίδρυση στή χώρα μας μιὰς Όμοσπονδίας Φίλων τών Μουσείων, πού άποτελεϊ προϋπόθεση γιά τήν ένταξη μας στην Παγκόσμια Όμοσπονδία.

Η Ισοσκέλιση ώστόσο του προϋπολογισμού θά ήταν άδύνατη χωρίς τή δραστηριότητα του Πωλητηρίου. Χάρη στην ύποδειγματική όργάνωση και διαχείρισή του από τίς κ.κ. Ρένα Άνδρεάδη, Φανή Λαμπαδαρίου, Άμαλία Μεγαπάνου και Άρτεμη Κορτέση, άποτελεϊ τόν μόνιμο οικονομικό αίμοδότη του Ίδρύματος. Οι έντονες προσπάθειές τους γιά προσφορά μεγαλύτερης ποικιλίας στό άγοραστικό κοινό, πού νά άπευθύνεται σε όλες τίς οικονομικές δυνατότητες, καθώς και ή σθεναρή αντίσταση στην εϋτέλεια τών προϊόντων, μέ τό άποία κατακλύζεται ή σύγχρονη ελληνική άγορά, έφεραν τά άποτελέσματά τους. Τό Πωλητήριο άπέδωσε στό Μουσείο τό ποσό τών 17 έκατομμυρίων δραχμών, μέ τό όποιο καλύφθηκε τό έλλειμμα τής μισθοδοσίας και τά πάγια έξοδα τής λειτουργίας του.

Έτσι, ένώ στην άρχή του χρόνου είχατε φανεί ότι οι αίσθητά περιορισμένες οικονομικές δυνατότητες θά επιδρουσαν άνασταλτικά, ή μουσειακή δραστηριότητα κατόρθωσε νά κρατηθεί σε ψηλά επίπεδα, χάρη στην συμπάρσταση όλων αύτών τών πιστών φίλων, αλλά και στην συγκινητική ανταπόκριση του κοινού και τήν θετική συμβολή τών μέσων μαζικής ενημέρωσης. Σε όλους αυτούς, εκ μέρους τής Διοικητικής Έπιτροπής και του προσωπικού του Μουσείου, θά ήθελα νά έκφράσω όλόθερμες εύχαριστίες.

Τό 1986 δόθηκε ιδιαίτερη έμφαση από τά έπιστημονικά τμήματα του Μουσείου στην ταξινόμηση, φωτογράφιση και άποδελτίωση του ύλικού, μιá έργασία πού σταδιακά επεκτείνεται στην εύρύτερη δυνατή συγκέντρωση πληροφοριών, ώστε νά γίνει κατορθωτή ή έκδοση καταλόγων και ή παρουσίαση του ύλικού σε έπιστημονικές έκδόσεις.

Τόν Φεβρουάριο κυκλοφόρησε ό κατάλογος τών Παλαιών Έντύπων τής Βιβλιοθήκης από τήν βιβλιοθηκάρια Πίτσα Τσάκνα.

Είναι ήδη έτοιμες γιά έκδοση ή μελέτη τών βυζαντινών χειρογράφων τής Εϋρυδίκης Ζίζηκα και Ματούλας Κουρουπού, καθώς και ή μελέτη γιά τήν βυζαντινή κεραμική τής Φωφώς Μαυρικίου και του ζεύγους Μπακιριτζή. Παράλληλα έτοιμάζονται έξη άκόμα μελέτες συλλογών του Μουσείου και σάν Διοικητική Έπιτροπή αισθανόμαστε ότι θά πρέπει νά γίνει κάθε προσπάθεια ώστε νά βρεθοϋν οι άπαραίτητοι πόροι γιά τήν έκδοση τών σημαντικών αύτών έπιστημονικών μελετών.

Τό Μουσείο όπως κάθε χρόνο είχε τό 1986 πλούσια έκθεσιακή δραστηριότητα.

Πέραν τέτοια μέρα εγκαινιάστηκε, όπως θά θυμάστε, ή έκθεση Δυτικής Έκκλησιαστικής Τέχνης του Καθεδρικού ναού του Fribourg, πού κράτησε ως τόν Μάιο.

Παράλληλα τό Μουσείο συμμετείχε στην Έκθεση γιά τά 200 χρόνια από τήν γέννηση του Leo von Klenze στή Γλυπτοθήκη του Μονάχου στην Έκθεση πού όργανώθηκε άπ' τήν Έλληνική Άνεξαρτησία

στόν 19ο αιώνα καί τόν 'Ιταλικό Φιλελληνισμό», καθώς καί στήν 'Εκθεση γιά τόν Δομήνικο Θεοτοκόπουλο πού ὀργανώθηκε στήν 'Ιαπωνία. Σημαντική ἦταν ἡ συμμετοχή τοῦ Μουσείου στίς ἐορταστικές ἐκδηλώσεις γιά τήν ἀνακήρυξη τῆς Φλωρεντίας ὡς πολιτιστικῆς πρωτεύουσας τῆς Εὐρώπης γιά τό 1986, πού διοργανώθηκε ἀπό τό Ὑπουργεῖο Πολιτισμοῦ στο Palazzο Strozzi. Τό Μουσεῖο συμμετεῖχε ἀκόμα στήν 'Εκθεση γιά «τά 150 χρόνια τῆς Φιλεκπαιδευτικῆς 'Εταιρείας» πού παρουσιάσθηκε στό Μουσεῖο τῆς Πόλεως τῶν Ἀθηνῶν στήν 'Εκθεση «Μνήμες τῆς Κωνσταντινούπολης καί τῆς Μ. Ἀσίας» πού ὀργανώθηκε στή Θεσσαλονίκη· τέλος στό Συμπόσιο γιά τόν Ἐλευθέριο Βενιζέλο πού ὀργανώθηκε σέ συνεργασία μέ τό Ἑλληνικό Λογοτεχνικό Ἱστορικό Ἀρχεῖο στό Ἐθνικό Ἴδρυμα Ἐρευνῶν.

Σημαντικό τομέα τῆς ἐργασίας τῶν Τμημάτων ἀποτελεῖ ἡ ἐξυπηρέτηση τοῦ κοινοῦ πού προσφέρεται πάντα μέ προθυμία. Ὅργανισμοί, ἐρευνητές, ἐκδοτικοί οἴκοι, τά μέσα ἐνημέρωσης καί ἰδιῶτες ζητοῦν καί βρίσκουν καθημερινά κάποια πληροφορία καί συνεργασία μέ τό ἐπισημονικό μας προσωπικό, γεγονός πού ἐνισχύει τόν πρωτεύοντα ρόλο τοῦ Μουσείου, στίς πολιτιστικές προσπάθειες πού γίνονται στόν τόπο μας.

Στά πλαίσια τῆς ἀξιόλογης προσφοράς τοῦ Μουσείου στήν διαπαιδαγώγηση τῶν νέων συνεχίστηκαν τά Ἐκπαιδευτικά Προγράμματα μέ ποικίλες δραστηριότητες στίς ὁποῖες συμμετεῖχαν πάνω ἀπό 20.000 παιδιά.

Σημαντική τέλος ἦταν ἡ δραστηριότητα τοῦ Τμήματος τῆς Συντήρησης, πού καθάρισε καί ἀποκατέστησε συνολικά 174 ἔργα ζωγραφικῆς, χάλκινα καί κενητάματα.

Ὁ πλουτισμός τῶν μουσειακῶν συλλογῶν συνεχίστηκε καί φέτος μέ ρυθμούς ἐντυπωσιακοῦς. Θά διακινδυνεύσω νά πῶ ὅτι αὐτή ἡ αὐξηση τοῦ ἀριθμοῦ τῶν δωρεῶν τά τελευταῖα χρόνια ἀπηχεῖ τήν καλλιέργεια στό εὐρύτερο κοινό ἐνός κλίματος προσφοράς, πού ἀπό τήν ἀπλή προσκόμιση ἐνός ἀντικειμένου μεταστοιχειώνεται συχνά στήν κατάθεση μιᾶς ολόκληρης συλλογῆς. Ἐχομε πλήρη συνείδηση ὅτι ὁ δρόμος τοῦ πλουτισμοῦ τῶν μουσειακῶν συλλογῶν περνάει κυρίως μέσα ἀπό τίς δωρεές, μιᾶ καί αὐτό δέν γίνεται μέ τίς αὐτόματες διαδικασίες πού εὐνοοῦν ἄλλα μουσειακά ἴδρύματα. Ἔτσι θεωροῦμε ὡς σημαντική τήν ὁποιαδήποτε προσφορά καί τήν ἀντιμετωπίζουμε ὡς δεῖγμα ἀγάπης καί ἐμπιστοσύνης τοῦ κοινοῦ, στήν ὁποία στηρίζεται ἡ ἴδια ἡ ὑπόσταση τοῦ Μουσείου. Σήμερα, ἀντιστρέφοντας τήν καθιερωμένη τακτική τῶν ἀπολογισμῶν, δέν θά ἀναφερθῶ στά ἀντικείμενα πού δωρήθηκαν γιά τά ὁποῖα ἄλλωστε θά μιλήσει ὁ Διευθυντής κ. Ἀγγελος Δεληβορριάς, ἀλλά θά ἀπαριθμήσω τά ὀνόματα τῶν δωρητῶν τοῦ 1986, ἔστω κι ἂν διακινδυνεύω νά σᾶς κουράσω:

Μαρία Αἰγιαλείδου, Ρένα Ἀνδρεάδη, Κυριακή Ἀρσένη, Μαρία Βασιλάκη, Θεώνη Δασοπούλου, Ἀνδρονίκη Δεσποτοπούλου, Ἐλεῆμων Ἐταιρεία, Ἐταιρεία Ἑρακικῶν Μελετῶν, Πέγκυ Ζουμπουλάκη, Εὐαγγελία-Μοσχούλα Θεμελάρου, Ἴδρυμα Λεβέντη, Ἱστορική καί Ἐθνολο-

γική Έταιρεία, Έλένη Κατσαρού, Δημήτριος Κωνσταντίνου, Σοφία Λαμπρίδη, Ίσμήνη Μεταλλινού, Νικόλαος Μπαλατζής, Λασκαρίνα Μπούρα, Nelly's, Α. Νομικός, Ν. Νομικός, Πέτρος Πρωτονοτάριος, Ίολάνθη Σιγούρου, Καίτη Ταμπακοπούλου, Χριστίνα Τζάθα, Μαρία Τριανταφυλλοπούλου, Έλένη Τσαούση, Χρυσή Χατζηγιάννη.

Οι μουσειακές συλλογές, κυρίως αυτές των μεταβυζαντινών εικόνων πλουτίστηκαν σημαντικά και από διάφορες αγορές. Η δημιουργία ειδικού ταμείου για την αγορά έργων τέχνης, που εξαγγελθηκε πριν από ένα χρόνο, λειτούργησε θετικά και δικαίωσε την απόφασή μας.

Απ' όσα αναφέρθηκαν έως τώρα αναδεικνύεται ανάγλυφα τό κύριο πρόβλημα που αντιμετωπίζει τό Μουσείο και στό όποιο θά πρέπει νά συγκεντρωθούν οί προσπάθειες όλων μας. Καθημερινά γίνεται φανερό ότι ή ανάγκη νά ένταθει και νά άπλωθει ή δραστηριότητα του Ίδρυματος είναι συνυφασμένη μέ την επίλυση του ζωτικού προβλήματος του χώρου. Θά ήθελα νά σας αναφέρω ένδεικτικά όρισμένα μόνο στοιχεία. Η μουσειακή έκθεση άσφυκτιά σέ 1595 μ², ένώ ό συνολικός άριθμός των μουσειακών άντικειμένων υπερβαίνει σήμερα τίς 60.000. Έτσι, μεγάλο μέρος των έκθεμάτων παραμένουν άποθηκευμένα, και άνάμεσά τους, ό θεαματικός Ξυλόγλυπτος διάκοσμος του ύδραϊκού άρχοντικού του Βούλγαρη, τά μαρμάρινα γλυπτά ένός νησιώτικου άρχοντικού, ή συλλογή λιθανάγλυφων, σημαντικές ένότητες άπό τίς γνωστές συλλογές της έκκλησιαστικής τέχνης, των κοσμημάτων και τό μεγαλύτερο μέρος της μοναδικής συλλογής των ένθικων ένδυμασιών.

Ακόμη θά ήθελα νά σας αναφέρω ότι για την συντήρηση, την άποθήκευση, τή μελέτη, τή φωτογράφιση, την άνακαταγραφή και την έκθετική προετοιμασία του ύλικού, καθώς και για τίς άπαραίτητες διοικητικές λειτουργίες, διατίθενται μόνο 456 μ², ένώ οί σύγχρονες άντιλήψεις για τή λειτουργία ένός μουσειακού όργανισμου γεννοϋν καθημερινά νέες λειτουργικές άνάγκες.

Η έπιτακτική άνάγκη της έπεκτάσεως των κτιριακών έγκαταστάσεων του Μουσείου είχε συνειδητοποιηθει ήδη άπό τό 1977. Όλα αυτά τά χρόνια καταβλήθηκαν υπεράνθρωπες προσπάθειες προκειμένου νά έξασφαλιστεί τό σύνολο ή μέρος της χρηματοδότησης του έργου άπό κρατικούς φορείς και ιδιώτες. Οί προσπάθειες ώστόσο αυτές ούδέποτε εϋδώθηκαν. Σήμερα μέ πολλή χαρά έχω νά σας άναγγείλω ότι δρέψαμε τους πρώτους καρπούς αυτών των προσπαθειών. Τό έργο της έπεκτάσεως προγραμματίζεται νά περιληφθει στό Πρόγραμμα των Δημοσίων Έπενδύσεων του Ύπουργείου Πολιτισμού για τό 1987. Η άρχιτεκτονική μελέτη που έκπονήθηκε άπό τόν άρχιτέκτονα Άλέξανδρο Καλλιγδά, προβλέπει τόν διπλασιασμό του ώφέλιμου χώρου του Μουσείου. Έτσι θά γίνει δυνατή ή άνασύνταξη των έκθεμάτων σύμφωνα μέ τίς σημερινές άνάγκες, όσο και τίς μελλοντικές προοπτικές. Θά δημιουργηθούν νέα σύγχρονα έργαστήρια, άρχεία, μελετητήρια, χώροι έκδηλώσεων κ.λ.π., που θά άνταποκρίνονται στην σημερινή άπαίτηση νά ένταθει ό κοινωνικός ρόλος των μουσειακών ίδρυμάτων.

Πρόκειται άσφαλώς για ένα μεγαλόπνοο σχέδιο, πού ή ύλοποίηση του θά άπαιτήσει πολύ χρόνο και πολλή δουλειά άπ' όλους μας. Και είναι φανερό ότι τά οικονομικά προβλήματα του τόπου μας δέν θά επιτρέψουν στό κράτος νά αναλάβει τό σύνολο της χρηματοδότησης του έργου. Έτσι, ή προοπτική άνεύρεσης και άλλων χρηματοδοτικών πηγών στη χώρα μας και στό έξωτερικό θά έξακολουθήσει νά μάς άπασχολεί.

Ήδη έπεξεργαστήκαμε ένα πρόγραμμα για τίς Ήνωμένες Πολιτείες της Άμερικής και είχαμε και τά πρώτα άποτελέσματα. Μέ πρωτοβουλία της κ. Έλένης Φίλωνος, συστάθηκε πριν άπό 6 μήνες ένα Σωματείο Φίλων του Μουσείου Μπενάκη στην Άμερική. Τό Διοικητικό Συμβούλιο άποτελείται άπό έξέχοντες παράγοντες της κοινωνικής, οικονομικής και πνευματικής ζωής όλων των πολιτειών της Άμερικής. Ή έδρα του βρίσκεται στην Νέα Ύόρκη. Στούς πολλαπλούς στόχους του έντάσσονται ή διεύρυνση των πολιτιστικών άνταλλαγών άνάμεσα στό Μουσείο Μπενάκη και στά μουσειακά ιδρύματα της Άμερικής, καθώς και ή έξερεύνηση χρηματοδοτικών πηγών για την πραγματοποίηση της έπεκτάσεως των κτιριακών του εγκαταστάσεων.

Παράλληλα μέ τίς προσπάθειες αυτές, ολοκληρώθηκαν και οι προετοιμασίες για τίς παρουσιάσεις μιάς έκθέσεως στις Ήνωμένες Πολιτείες μέ τά άριστουργήματα του Μουσείου μας και μέ τίτλο «The voices of Hellenism - The collection of Anthony Benaki». Στόχος της έκθέσεως είναι ή προβολή της σπουδαιότητας των μουσειακών συλλογών. Ή έκθεση θά παρουσιαστεί, αρχίζοντας άπό την Ουάσιγκτων και καταλήγοντας στη Νέα Ύόρκη, σέ 12 μεγάλες πόλεις της Άμερικής στό διάστημα 1988-1990.

Τελειώνοντας θά ήθελα νά εύχαριστήσω πολύ θερμά έκ μέρους της Διοικητικής Έπιτροπής τό προσωπικό του Μουσείου, πού μέ τόσο έννοια και εύσυνειδησία διεκπαιριώνει κάθε μιά άπ' τίς πολλαπλές εργασίες πού συνεπάγεται ή καλή λειτουργία του Μουσείου: την γραμματεία, τό έπιστημονικό προσωπικό, την συντήρηση καθώς και τό φυλακτικό και βοηθητικό μας προσωπικό. Θάθελα άκόμα ιδιαίτερα νά εύχαριστήσω τούς πολλούς έθελοντες πού πλαισιώνουν τά Τμήματα και εργάζονται σ' αυτά μέ σημαντική άπόδοση, έτσι ώστε νά καλύπτονται πολλές άπό τίς άνάγκες πού δημιουργούνται άπ' τό εύρύτατο φάσμα των δραστηριοτήτων του Μουσείου.

Άκόμη θάθελα νά έπισημάνω την άγρυπνη, άκούραση και άφανή δουλειά της παλαιότερης και άγαπητής συνεργάτιδος του Μουσείου δος Άγγελικής Μηνιάτη, στην καθημερινή άντιμετώπιση των δύσκολων νομικών προβλημάτων του Μουσείου. Έπίσης τίς συνεχείς και πολύωρες προσπάθειες της πολύτιμης Κας Μαρίας Άποστολοπούλου νά άνταπεξέλθει στό άπρόοπτα συμβάντα και νά έξομαλύνει τά πολλαπλά καθημερινά προβλήματα. Εύχαριστώ θερμά και τίς δύο πιστές μου συνεργάτιδες, έκ μέρους της Διοικητικής Έπιτροπής πού ιδιαίτερα τίς εκτιμά.

Τέλος εύχαριστώ εκ μέρους ολόκληρου του Μουσείου τόν έκλεκτό διευθυντή μας κ. Άγγελο Δεληβορριά που είναι υπεύθυνος για κάθε μεγάλο σχεδιασμό στην πορεία του Μουσείου, για τήν πραγματοποίηση κάθε έργου μικρού ή μεγάλου, για τήν εξασφάλιση τών προϋποθέσεων τής λειτουργίας του Ίδρυματος καί άκόμα για κάθε λεπτομέρεια στην όποία βασίζεται ή ποιότητα καί ή έπιστημονικότητα όποιασδήποτε δραστηριότητάς μας. Τόν εύχαριστοϋμε όλοι θερμά, πολύ πολύ θερμά.

ΟΜΙΛΙΑ Κου Α. ΔΕΛΗΒΟΡΡΙΑ
Διευθυντού του Μουσείου Μπενάκη

Ἀπολογισμός 1987

Κυρίες καί Κύριοι,

Ἄσσοι ἀπό σᾶς ἔχουν παρακολουθήσει τούς καθιερωμένους Ἀπολογισμούς ἀλλά καί τίς ποικίλες ἄλλες δραστηριότητες τοῦ Ἰδρύματος κατά τά τελευταῖα χρόνια, πρέπει νά ἔχουν ἤδη ἀντιληφθεῖ, πάνω σέ ποιούς ἀξονες ἐπικεντρώνονται οἱ προσπάθειες, ποιοί προσανατολισμοί τίς κατευθύνουν, ποιά εἶναι τά ὄραματα πού τίς θερμαίνουν καί ποιά ἡ φιλοσοφία πού τίς συνέχει. Δέν ὑπάρχει καμμιά ἀμφιβολία, πώς ὅτιδήποτε γίνεται μέσα στό μουσειακό χῶρο πηγάζει ἀπό κάποιες βαθύτερες ἀνάγκες, στηρίζεται σέ ὀρισμένες ἀκλόνητες ἀρχές καί ἐντάσσεται μέσα σ' ἕνα εὐρύτερο πλαίσιο σκοπεύσεων. Αὐτά εἶναι ἰδέες πού τίς ἔχω ἐπισημάνει ἐπανειλημμένα, θά ἐξακολουθῶ ὡστόσο νά τίς ἐπαναλαμβάνω, πιστεύοντας σάν τόν Κάτωνα, ὅτι στή σύγχρονη ἑλληνική πραγματικότητα μόνο ὁ συνδυασμός τῆς πειστικῆς ἐπιμονῆς μέ τήν ἀπέραντη ὑπομονή καί τήν ἐντατική δουλειά θά μπορούσαν κάποτε νά μᾶς ὀδηγήσουν στήν πραγματική ἀναβάθμιση τῆς ποιότητας.

Οἱ προσπάθειες λοιπόν πού καταβάλλονται τά τελευταῖα χρόνια στηρίζονται κατ' ἀρχήν στήν ἀκλόνητη βεβαιότητα ὅτι τό μουσεῖο – κάθε δηλαδή μουσεῖο – εἶναι ἕνας ζωντανός ὄργανισμός. Ὁ ὄργανισμός ὅμως αὐτός, ἀντίθετα ἀπό τά ἄλλα ἔμβρια ὄντα, ἀποφεύγει τόν κίνδυνο τοῦ θανάτου μέ τίς συνεχεῖς μεταλλάξεις τῆς ἰδιοσυστασίας του, τίς μεταστοιχειώσεις τῶν στόχων του καί τούς ἀναπροσανατολισμούς τῶν προοπτικῶν του.

Στηρίζονται ἀκόμα στό μή ἐπιδεχόμενο ἀμφισβητήσεις γεγονός, ὅτι τό Μουσέο Μπενάκη εἰδικότερα, συμπεριλαμβάνει καί ἐμπεριέχει δυνάμει ὄχι ἕναν ἀλλά τρεῖς αὐτόνομους καί ἀνεξάρτητους πυρῆνες. Οἱ πυρῆνες αὐτοί, γιά νά λειτουργήσουν δυναμικά, θά πρέπει νά διασπαστοῦν ὥστε νά ἀποτελέσουν μελλοντικά τούς ἰστούς τριῶν ἀνεξαρτήτων μουσειακῶν κέντρων: ἀναφέρομαι στήν αὐτοτελή σημασία τῶν ἰσλαμικῶν συλλογῶν, στήν αὐτονομία πού παρουσιάζουν οἱ συλλογές τῆς κινέζικης κεραμεικῆς, καί ἐν τέλει στό μοναδικό σύνολο τῶν ἑλληνικῶν συλλογῶν τοῦ μουσεῖου.

Οἱ ἑλληνικές συλλογές τοῦ Μουσείου Μπενάκη, μέ κέντρο βάρους τῆ μεταβυζαντινῆς περίοδο, ἀπαρτίζουν μιᾶ ἀρραγή ἐνότητα, παρά τό σημερινό τους κατακερματισμό μέσα σέ ἀκατάλληλες αἰθουσες καί ἀπρόσιτες ἀποθήκες, παρά τούς ἀσφυκτικούς βροχούς τῆς ἐκθετικῆς παρουσίας καί τά κενά πού παρουσιάζει ἡ συνοχή τους, παρά τή χρονολογική καί γεωγραφική ἀσυνέχεια τῶν ἐπιμέρους δεδομένων τους.

Ἡ ἐνότητα τῶν ἑλληνικῶν συλλογῶν, προσδιορίζει τό στίγμα τῆς μουσειακῆς ἰδιαιτερότητας στόν εὐρύτερο ἑλληνικό μουσειακό χῶρο, ἀποτυπώνοντας, περισσότερο ἀπό τά διάφορα στάδια τῆς καλλιτεχνικῆς ἐξέλιξης, τόν ἐσωτερικό εἰρμό τῆς πολιτιστικῆς συνέχειας τοῦ ἑλληνισμοῦ ἀπό τήν ἀπώτατη ἀρχαιότητα ὡς τά πιό πρόσφατα χρόνια.

Απ' αυτή την άποψη και σύμφωνα με τις παραπάνω άρχές, οι έλληνικές συλλογές του Μουσείου Μπενάκη, είδωμένες όχι αισθητικιστικά, λειτουργούν σαν συστήματα άντανακλάσεων ενός συνεχούς πνευματικού άγώνα μέσα στο χρόνο, σαν έρεθίσματα άναγωγής στα διάφορα στάδια του Ιστορικού γίνεσθαι.

Γι' αυτό και θά τους έπρεπε δικαιωματικά μία πολύ πιό άναλυτική άνάπτυξη και μία έκθετική προβολή πολύ πιό δοξαστική· μέσα από ένα τέτοιο πρίσμα ή συμπλήρωση τών κενών για τά όποια σάς μίλησα δέν είναι μόνο έπιτακτική αλλά και έπιβεβλημένη.

Τό δράμα τής άνασυνθέσεως του Μουσείου Μπενάκη πάνω σ' ένα τέτοιο σκεπτικό είναι σαν τίς βασανιστικές εκείνες ίδεες, πού, αν δέν πραγματωθούν, όδηγούν ή στην άπογοήτευση και την παραίτηση, ή στην παράνοια. Η ελληνική πραγματικότητα, παγιωμένη μέσα σε ρυθμούς αφάνταστα έπιβραδυντικούς, δέν θά έλεγα βέβαια ότι είναι ιδιαίτερα ένθαρρυντική προς τά μεγάλα προγράμματα και τά ύψιπετή δνειρα. Στίς συγκεκριμένες άρνητικές συγκυρίες θά πρέπει βέβαια νά συναριθμηθούν οι οικονομικές δυσχέρειες και ή τρομακτική έλλειψη έπαρκους χώρου, για την όποία άκούστηκαν ήδη πολλά στίς σημερινές όμιλίες. Έλπίζοντας ότι και τά δύο αυτά προβλήματα θά βρουν τή λύση τους στο δίμεσο μέλλον, θά σταθώ σήμερα σ' έναν τρίτο παράγοντα: στα κενά πού παρουσιάζουν οι ελληνικές συλλογές και στη σταδιακή τους πλήρωση.

Όταν άναφέρωμαι στα κενά τών ελληνικών συλλογών έννοώ τά μεμονωμένα εκείνα άντικείμενα αλλά και τίς εύρύτερες ομάδες τών άντικειμένων πού είτε άπουσιάζουν έντελώς, είτε δέν αντιπροσωπεύονται με επάρκεια και πού ή παρουσία τους είναι άπαραίτητη για την άνασυγκρότηση τής έσωτερικής ένότητας όλων τών έπιμέρους όψεων τής ελληνικής φυσιογνωμίας. Για νά άποκατασταθεί από έκθεμα σε έκθεμα ή όμαλή συνέχεια, νά γίνει αισθητή ή ροή τής Ιστορικής ανέλιξης μέσα στο χώρο και τό χρόνο του έλληνισμού. Αν ήθελα νά μιλήσω με τή γλώσσα τών παραβολών, τά κενά αυτά είναι σαν τους έλλείποντες κρίκους στη συνοχή μιας άλυσσίδας, σαν τίς χαμένες ψηφίδες πού σκιαζουν την εικόνα ενός μαγευτικού μωσαϊκού με παράσταση τής ελληνικής περιπέτειας.

Καταλαβαίνετε πιστεύω, γιατί οι «ψηφίδες» αυτές δέν είναι άπαραίτητο πάντα νά κοστίζουν μία όλόκληρη περιουσία, ένω μπορεί νά είναι έξαιρετικά δυσέυρετες, γιατί δέν άντανακλούν πάντα τίς μεγάλες στιγμές τής καλλιτεχνικής δημιουργίας, καταγράφοντας συχνότερα την άμεσότητα ενός συγκινητικού Ιστορικού βιώματος, γιατί δέν σηματοδοτούν άπαραίτητα τίς στιγμές τών πολιτιστικών κορυφώσεων, έπισημαίνοντας όπωσδήποτε τό ύψηλό επίπεδο ενός εύρύτερου πολιτιστικού δείκτη. Όποιοδήποτε κι αν είναι όμως τό ειδικό του βάρος, ή παράλογη αύξηση τών τιμών τόσο στη ντόπια όσο και στη διεθνή αγορά, δέν αφήνει στο Μουσείο παρά μόνο κάποια άπόλυτα καθορισμένα περιθώρια έπιλογών για τόν έντοπισμό και την άπόκτησή τους: από τή μία μεριά την όποια όπωσδήποτε μικρή ή μεγάλη οικονομική συνδρομή, κάτι πού έγινε επανειλημμένα τά τελευταία χρόνια. Από

τήν άλλη τής δωρεάς; οί φίλοι του Μουσείου Μπενάκη, είτε είναι άνω- νυμοι, είτε είναι επώνυμοι, είτε είναι έγγεγραμμένοι στους καταλό- γους του Σωματείου, είτε βρίσκονται άσύντακτοι στην έκταση του έλ- λαδικού χώρου, πρέπει νά γνωρίζουν ότι οποιαδήποτε προσφορά έ- νός άντικειμένου, όσοδήποτε ταπεινού, εντάσσεται αυτόματα μέσα σ' ένα ευρύτερο σύνολο, προσθέτοντας τήν έστω και περιορισμένη μαρ- τυρία του στην άνασύνθεση τής ενότητας που επιχειρείται.

Ύπάρχει βέβαια και ένας ακόμη τρόπος πλουτισμού: ή επανεκτί- μηση πολλών έργων που ήταν ήδη κατατεθμένα στις μουσειακές συλλογές, είτε όμως ή πλημμελής έπιστημονική τους αξιολόγηση, είτε ή κατάσταση τής διατήρησής τους δέν μάς επέτρεπαν ως τώρα τή σωστή άποτίμησή τους. Οί δωρεές, ή οικονομική συμπαράσταση και ή εργασία που συντελείται μέσα στο μουσειακό χώρο στηρίζουν, τήν εύοίωηη προοπτική, ότι τό Μουσείο Μπενάκη θά μεταμορφωθεί σύν- τομα σ' ένα κεντρικό Μουσείο τής πολιτιστικής συνέχειας του έλληνι- σμού.

Τό βραβείο Nobel του Σεφέρη ήταν από χρόνια ένα φωτεινό όρό- σημο ανάμεσα στους θησαυρούς τής ελληνικής πολιτιστικής παράδο- σης. Χάρη στή δωρεά του μεγάλου Έλληνα ποιητή Όδυσσέα Έλύτη τό Μουσείο προσφέρει σήμερα στους επισκέπτες του και τό δεύτερο Nobel τής ελληνικής ποίησης, συντροφευμένο από χειρόγραφα, φωτο- γραφίες και άλλα αναμνηστικά του ποιητή. Στο Τμήμα του Ίστορικού Άρχείου κατατέθηκαν νέα ντοκουμέντα για τή βενιζελική περίοδο, έ- νας μεγάλος αριθμός έπιστολών από τό Στέλιο Κνιθάκη και τό Νίκο Ρώκ Μελά, καθώς και πολλές φωτογραφικές μαρτυρίες. Σας δείχνω ένα παράδειγμα από τό αρχείο τής πρωτοπόρου στην ελληνική φωτο- γραφία Nelly's, που προσφέρθηκε στο Ίδρυμα και, που, ένα μέρος του, σέ συνεργασία μέ τό Κέντρο Νεοελληνικού Πολιτισμού, πρόκει- ται νά παρουσιασθεί έκθετικά τόν προσεχή Φεβρουάριο. Σας δείχνω ακόμα μιά φωτογραφία από τό αρχείο του Νικολάου Πλαστήρα, δω- ρεά τής Άγγελικής Μπουμπάρα και τής Άγγελικής Γλεντή, που φωτί- ζει πολλές σκοτεινές πλευρές τής νεώτερης Ιστορίας μας. Από τά συγκινητικά άποκτήματα για τήν πολιτιστική δημιουργία των νεώτε- ρων χρόνων είναι ή χειρόγραφη παρτιτούρα για όρχήστρα των 36 έλ- ληνικών χορών του Νίκου Σκαλκώτα, άφιερωμένη στον άξέχαστο Μα- νώλη Μπενάκη. Στο συνεχώς διευρυνόμενο άπόθεμα στοιχείων για τήν ελληνική μουσική, προστέθηκε τελευταία τό χειρόγραφο μέ τά βάλς που συνέθεσε και άφιέρωσε στην κόρη του Διονυσίου Ρώμα ό Νικόλαος Μάντζαρος.

Ό πλουτισμός των τμημάτων που καταγράφουν τήν περίοδο τής βασιλείας του Γεωργίου Α', και του Όθωνα, τήν εποχή του Καποδί- στρια και τά γεγονότα του Άγώνα τής Άνεξαρτησίας δέν θά μπο- ρούσα νά πώ ότι ήταν θεαματικός.

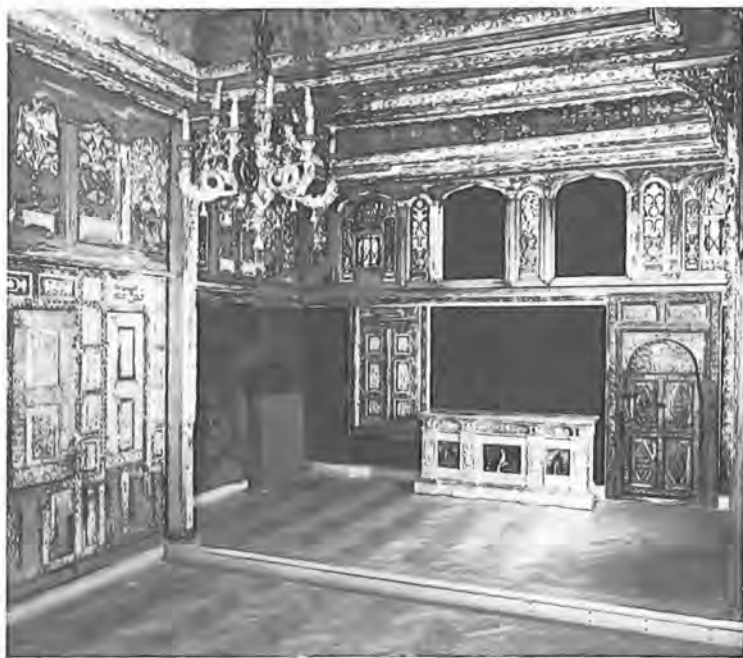
Θά μνημονεύσω μόνο τήν ανακάλυψη ενός άνέκδοτου χειρογρά- φου, που άναφέρεται στα γεγονότα τής Ναυμαχίας του Ναυαρίνου από τήν πλευρά του τουρκοαιγυπτιακού στόλου και που ή δημο- σίευσή του άπασχολεί τή Βαλεντίνη Τσελίκα. Άκόμα τόν έμπλουτισμό

τοῦ Ἀρχείου Μαυροκορδάτου - Μπαλτατζή με νέες δωρεές ἀπὸ τὸν Ἀλέξανδρο Χάρτ-Σουτζο καὶ τὸ Νίκο Ρώκ-Μελά, ἡ μελέτη τοῦ ὁποίου συνοχεῖται ἀπὸ τὴν Ἑλένη Γαρέζου καὶ τὸν Ἀλέξανδρο Χάρτ-Σουτζο.

Στὸ δῶμα τοῦ μικρασιατικοῦ ἑλληνισμοῦ μᾶς παραπέμπε μιὰ ἀνακάλυψη τῆς Φανῆς Τσιγκάκου: ἕνας παλιὸς μικρὸς πίνακας τοῦ Μουσείου καταγεγραμμένος ὡς ἔργο τοῦ Διονυσίου Τσόκου εἶναι στὴν πραγματικότητα ἔργο τοῦ Thomas Allom καὶ εἰκονίζει τὸ ἐσωτερικὸ τῆς κατεστραμμένης σήμερα ἐκκλησίας τῶν Ἁγίων Θεοδώρων στὴν Πέργαμο μὲ τὴ θεραπεία μιᾶς δαιμονισμένης. Γιὰ τὴν ἀποτύπωση τῆς εἰκόνας τοῦ ἑλλαδικοῦ χώρου κατὰ τὸν 19ο αἰώνα, πολῦτιμο εἶναι τὸ φωτογραφικὸ ἀρχειο τῶν νεώτερων μνημείων πού κατέθεσε ἡ Ρένα Ἀνδρεάδη – σὰς δείχνω τὰ νεοκλασσικὰ σπίτια ἐνὸς δρόμου στὴν Ἐρμούπολη τῆς Σύρας – καὶ γιὰ τὴν Ἀθήνα τοῦ 20οῦ, τὸ μεγάλο ἀρχειο τῆς Nelly's, καὶ πιά συγκεκριμένα οἱ φωτογραφίες πού εἶχε τραβήξει τὸ 1929 γιὰ νὰ συνοδεύσουν ἕνα ἀνέκδοτο κείμενο τοῦ Γρηγορίου Καμπούρογλου, ἀπόψεις ἀπὸ τὰ ἀναφιώτικα, τὸ παλιὸ Πανεπιστήμιο τοῦ Κλεάνθη καὶ τὸν ἄλλο τῆς ρωμαϊκῆς Ἀγορᾶς.

Περνώντας τώρα στὸν κεντρικὸ κορμὸ τοῦ Μουσείου, τίς συλλογές τῆς λεγόμενης «λαϊκῆς τέχνης», θὰ ἤθελα νὰ ἐπισημάνω ὅτι οἱ τρεῖς μεγάλες ἐνότητες τῶν ἐθνικῶν ἐνδυμασιῶν, τῶν κεντημάτων καὶ τῶν κοσμημάτων, ἔχουν συγκροτηθεῖ ἐπιλεκτικὰ καὶ μὲ γνώμονα τὰ ἀσταθῆ αἰσθητικὰ κριτήρια τοῦ μεσοπολέμου. Ὁ πασίγνωστος λ.χ. Ξυλόγλυπτος διὰκοσμος τοῦ κοζαντικοῦ ἀρχοντικοῦ τοῦ 18οῦ αἰώνα, δωρεὰ τῆς ἀείμνηστης Ἑλένης Σταθάτου, μὲ τὴν ἀφαίρεση τῶν ἀρχικῶν χρωματικῶν τοῦ ἐπιζωγραφίσεως σύμφωνα μὲ τὸ δῶμα τῆς ψευδοβυζαντινῆς αὐστηρότητας τοῦ μεσοπολέμου, δημιουργεῖ μιὰ ἐσφαλμένη ἐντύπωση γιὰ τὴ λάμψη καὶ τὴ χαρὰ τῆς ζωῆς πού ἐκφράζουν οἱ ἐσωτερικοὶ χώροι, ἀλλὰ καὶ ἡ ἐν γένει αἰσθητικὴ τῆς μεταβυζαντινῆς περιόδου. Στὸ μουσεῖο εἶχαμε προσπαθήσει νὰ ἀναδημιουργήσουμε τὸ ἐσωτερικὸ ἐνὸς δωδεκανησιακοῦ σπιτιοῦ, ἀνασυνθέτοντας ὑπάρχοντα στοιχεῖα τῶν συλλογῶν μας· τὸ ἴδιο θὰ μπορούσε νὰ γίνεῖ μελλοντικὰ καὶ μὲ τὸν ἐσωτερικὸ διάκοσμο ἐνὸς σκυριανοῦ σπιτιοῦ, κυρίως ὅμως μὲ τὸ μεγαλόπρεπο ὑδραϊκὸ ἀρχοντικὸ τοῦ Βούλγαρη, τὴν Ξυλόγλυπτη ἐπένδυση τοῦ ὁποίου εἶχε ἀποκτήσει τὸ Μουσεῖο. Χρειάστηκε ἔκτοτε νὰ συντηρηθοῦν ἑκατοντάδες στοιχεῖα, κυρίως ὅμως νὰ μελετηθεῖ ἐπιστημονικὰ τὸ ὕλικό αὐτὸ μὲ βάση κάποιες παλιές φωτογραφίες, τὰ σημερινὰ εἰρήπια καὶ πολλὰ ἀνάλογα παραδείγματα ἀπὸ τὸ βαλκανικὸ καὶ τὸ μικρασιατικὸν ἔθνος. Χάρη στὴ μελέτη τοῦ Γιώργου Προκοπίου, πού ἐλπίζω σύντομα νὰ δημοσιευθεῖ, μπορούμε νὰ ἀνασυγκροτήσουμε μὲ ἀσφάλεια τὰ σκόρπια δεδομένα τοῦ μνημείου καὶ νὰ ξανακερδίσουμε ἕνα τόσο σημαντικὸ δείγμα ἐσωτερικοῦ διακόσμου τῆς νεοελληνικῆς ἀρχιτεκτονικῆς καὶ Ξυλόγλυπτικῆς παράδοσης. Γιὰ νὰ γίνεῖ ὅμως αὐτό, εἶναι ἀπαραίτητο νὰ ἐπιλυθεῖ τὸ πρόβλημα τοῦ χώρου, πού, ὅπως εἰπώθηκε ἐπανειλημμένα ἀπόψε, ἔχει γίνεῖ ἀσφικτικόν.

Τό ίδιο ίσχύει καί γιά τήν ανασύνθεση τῆς ἐσωτερικῆς ἐπένδυσης ἐνός ἀρχοντικοῦ τοῦ 18ου πάντα αἰώνα ἀπό τή Σιάτιστα, πού εἶχε ἐντάξει στήν ἐπαυλῆ τῆς Κηφισιάς ἡ ἀδελφή τοῦ Ἀντώνη Μπενάκη Ἀλεξάνδρα Χωρέμη καί δωρήθηκε στό Μουσεῖο ἀπό τόν Τάκη καί Λέοντα Μελά: Ἐδῶ ὁ ἀρχικός χρωματικός διάκοσμος εἶναι πραγματικά φαντασμαγορικός καί ἔχει σωθεῖ ἀνέγγιχτος. Τά κομμάτια του ἀποτεμαχίσθηκαν καί μεταφέρθηκαν ἤδη στό Μουσεῖο, αὐτό τό μήνα μάλιστα ξεκινᾷ ἡ συντήρηση, ὁ καθαρισμός καί ἡ ἀποκατάστασή τους, ἀπό ἓνα εἰδικό συνεργεῖο, πού ἐγκαταστάθηκε στίς αἰθουσες τῶν κεντημάτων τοῦ πρώτου ὀρόφου, μιά καί δέν ὑπῆρχε ἄλλος κατάλληλος χώρος. Εἰκ. 3.



Ξυλόγλυπτη αἴθουσα ὑποδοχῆς ἀπό ἀρχοντικό τῆς Σιάτιστας, 18ου αἰ. Παρακαταθήκη Τάκη καί Λέοντα Μελά. (Μουσεῖο Μπενάκη).

Μέ λύπη μου εἶμαι ὑποχρεωμένος νά ἐπισημάνω ὅτι γιά τόν ἴδιο λόγο παραμένουν ἀποθηκευμένα καί ἄλλα σημαντικά ἀποκτήματα τοῦ Μουσείου, ὅπως τά τρία περιθυρώματα καί τό παράθυρο ἐνός κυκλαδίτικου ἀρχοντικοῦ ἀπό τήν Ἴο, ἀπό τά ὅποια σῆς δείχνω μόνο ἓνα ζευγάρι σκαλιστά φουρούσια. Ἡ παραδοσιακή λιθογλυπτική πλουτίστηκε τά τελευταῖα χρόνια καί μέ ἄλλα δείγματα, ἓνα τμήμα ἀπό ἐπιπέδη κυκλαδίτικου τέμπλου μέ τήν παράσταση μιᾶς γοργόνας μέ διχαλωτή οὐρά, πλαισιωμένης ἀρχικά ἀπό δύο δράκοντες. Αἰσθάνομαι

βαθύτατη υποχρέωση στο φίλο σκηνογράφο Διονύση Φωτόπουλο, πού σκέφθηκε τό Μουσείο Μπενάκη σάν τόν καταλληλότερο χώρο γιά νά τό καταθέσει. Ἀπέραντη εἶναι ἡ εὐγνωμοσύνη μας καί πρὸς τόν ἀκαδημαϊκό κ. Μαρσιολόπουλο, γιά τή δωρεά ἑνός μεγάλου ἀριθμοῦ ἀπό τηνιακοὺς φεγγίτες, ἀπό τήν ὁποία διαλέγω δύο μόνο, μέ караβάκια καί διάφορα φυτικά θέματα.



Τριφυλλόσχημη πρόχους ἀπό τή Σκύρο. Ὑστερογεωμετρική περίοδος, πρῶμος 7ος π.Χ. αἰ. (Μουσείο Μπενάκη, ἀρ. εὐρ. 28187). Δωρεά Ρένας Ἀνδρεάδη.

Σκύφος ἀπό τή Σκύρο. Ὑστερογεωμετρική περίοδος, πρῶμος 7ος π.Χ. αἰ. (Μουσείο Μπενάκη, ἀρ. εὐρ. 28186). Δωρεά Ρένας Ἀνδρεάδη.

Ἡ εἰκόνα τῆς νεοελληνικῆς γλυπτικῆς γιά νά ὀλοκληρωθεῖ χρειάζεται-ται βέβαια καί ἄλλες δωρεές, πολλά ἀκόμα παραδείγματα ἀπό ἄλλες γεωγραφικές περιοχές καί ἄλλους ἱστορικούς χρόνους. Καί ἡ λιθογλυπτική ὁμως δέν ἀρκεῖ ἀπό μόνη της γιά νά σηματοδοτήσει ὄλο τό φάσμα τοῦ παραδοσιακοῦ πολιτισμοῦ, πού, βεβαίως, δέν ἐξαντλεῖται μέσα στά ἀρχοντικά, ἀλλά ἀνθίζει καί στό ἐπίπεδο τῶν πιό ἀσθενῶν οἰκονομικά τάξεων μέ τήν ἴδια ποιοτική ἔνταση καί τό ἴδιο σφρίγος. Ὅπως τόνισα καί στό εἰσαγωγικό μέρος τῆς ὁμιλίας μου, γιά νά καλυφθεῖ τό φάσμα αὐτό καί νά τοποθετηθοῦν τά πράγματα στίς σωστές συντεταγμένες τοῦ χώρου καί τοῦ χρόνου, γιά νά ἀποκατασταθεῖ ἡ εἰκόνα τοῦ ἑλληνικοῦ πολιτισμοῦ, ἀπαιτεῖται καί μιά παράλληλη ἐξαντλητική μελέτη, μιά ἐρευνητική ἐπεξεργασία τοῦ ὕλικου καθόλου ἀπλή καί εὐκόλη.

Μιά συλλογή από άργυρά και επάργυρα τάματα, δωρεά του γνωστού ζωγράφου Άλέκου Φασιανού, ήρθε έτσι να καλύψει ένα ακόμα κενό της συνέχειας, για την οποία σ'ας μιλώ. Τά ελληνικά τάματα αντιμετώπιστηκαν ως τώρα περισσότερο ως περιέργες εκφράσεις του λαϊκού αυθορμητισμού και λιγότερο σ'άν αυτόνομα δημιουργήματα με μιά μορφολογική αυτάρκεια, συγγενική πρὸς τήν αφαιρετική γεωμετρικότητα πολλῶν ἀπὸ τὰ ἑλληνικὰ κεντήματα λ.χ. Για τὸ λόγο αὐτό, ὅπως ἄλλωστε καί τὸ μεγαλύτερο μέρος τῆς παραδοσιακῆς καλλιτεχνικῆς δημιουργίας, παραμένουν οὐσιαστικά μετέωρα μέσα στὸ χρόνο, μὲ ἀγνωστες πάντα τίς ἀφετηρίες τῆς καταγωγῆς καί κρυπτογραφικὸν τὸν κώδικα τῆς αἰσθητικῆς τους. Χρειάζεται καί ἐδῶ τὸ σκύψιμο, ἡ ἔγνοια τοῦ εἰδικοῦ ἐπιστήμονα, ὥστε νὰ φωτιστοῦν πολλὰ ἀπὸ τὰ ἐρωτηματικά τους, ὅπως ἔγινε πρόσφατα μὲ τήν παραδοσιακὴ χαλκούργια, χάρη στὴν ἐργασία τοῦ Στέλιου Παπαδόπουλου καί στὴ μνημειακὴ τῆς ἐκδοσῆ ἀπὸ τὸ Πελοποννησιακὸ Λαογραφικὸ Ἴδρυμα. Ἡ συλλογὴ τῶν χαλκῶν τοῦ Μουσείου Μπενάκη ἀνήκει στοὺς τομείς ἐκείνους πού δὲν εὐτύχησαν νὰ πλουτιστοῦν ἔγκαιρα, ὅταν ἀκόμα τὰ παλαιοπωλεῖα τοῦ Γιουσουρούμ ἦταν φορτωμένα ἀπὸ ἑλληνικὰ χαλκώματα. Καί ἐδῶ ἡ συνδρομὴ τῶν Φίλων τοῦ Μουσείου μπορεῖ νὰ εἶναι πολύτιμη, νὰ καλύψει τὰ κενά, πού δὲν καλύπτονται μὲ σκόρπιες ἀγορές ὅπως τὰ λίγα ἀλλὰ ἐνδιαφέροντα παραδείγματα ἀπὸ τὴ Β. Ἡπειρο.

Μὲ βραδεῖς ἀλλὰ σταθεροὺς ρυθμούς συνεχίζεται ὁ πλουτισμὸς καί ἡ ὀργάνωση τῆς ἐνότητος πού εἶναι ἀφιερωμένη στὴν παραδοσιακὴ κεραμεικὴ, μετὰ ἀπὸ τὴ μεγάλη δωρεά τοῦ Ἀλέξανδρου Λαντιέ μιάς ὀλόκληρης συλλογῆς μὲ ἄγγεῖα Τσανάκ-Καλέ καί τὸ ἐνδιαφέρον πού ἔδειξε γιὰ τὴν ὅλη προσπάθεια ἡ ἀξέχαστη Βιργινία Ζάννα: χάρη στὴ δικὴ τῆς συνδρομὴ ἀποκτήθηκε τὸ πρῶτο χρονολογημένο νεοελληνικὸ κεραμεικὸ τοῦ 1827, πού ἡ μελέτη του ἔδειξε τὴν ἀδιατάρακτη συνέχεια τῆς κεραμικῆς παράδοσης ἀπὸ τὰ βυζαντινὰ χρόνια ἕως καί τὸν 19ο αἰώνα. Ἡ ἐπιστημονικὴ ἐπεξεργασία μιάς λεκάνης μὲ λευκὸ διάκοσμο ἀπὸ τὴ συλλογὴ τῆς Δομνίκας Μαλαμίδη, πού προστέθηκε τελευταία στίς συλλογές μας χάρη στίς ἐνέργειες τοῦ Νίκου Ρώκ-Μελά, ὁδήγησε σὲ ἀντίστοιχα πορίσματα: ὅτι καί ἡ τεχνικὴ αὐτὴ, πού συνεχίζεται ὡς τίς μέρες μας ἀποστεγνωμένη ὅμως ἀπὸ τὴν ἀρχικὴ τῆς οὐσίας, ἀνάγεται ἐπίσης στὴ βυζαντινὴ ἐποχὴ, τὸ συγκεκριμένο ὅμως δείγμα εἶναι ἔργο τῆς στροφῆς τοῦ 19ου αἰώνα, καί μπορεῖ νὰ ἀποδοθεῖ σ' ἕναν ἀγγειοπλάστη Νικόλαο Ζαφίρη, ἔργα τοῦ ὁποίου ἐντοπίσθηκαν στὸ λαογραφικὸ Μουσεῖο τῆς Μυκόνου. Ἀπὸ τὴν Κωνσταντινούπολη τῆς μετὰ τὴν ἄλωση περιόδου προέρχεται κι ἕνα μεγάλο πιάτο τοῦ 15ου-16ου αἰώνα μὲ ἀπλό ἐγχάρακτο διάκοσμο, πρόσφατη ἐπίσης ἀγορά.

Τὰ κεραμεικά, τὰ πιὸ εὐπαθῆ καθημερινὰ δημιουργήματα εἶναι φυσικὸ νὰ σπανίζουν. Ἀπ' ὅσα εἰπώθηκαν ἤδη ὡς τώρα, ἐλπίζω νὰ ἔγινε κατανοητὴ ἡ σημασία πού ἔχει ἡ συγκέντρωση καί ἡ μελέτη τους, ἡ ἀνάγκη νὰ ἀυξηθεῖ ὁ ἀριθμὸς τους. Τὸ ἴδιο ἰσχύει καί γιὰ τὴν παραδο-

σιακή άργυροχοΐα, μολονότι στόν τομέα αυτό οι συλλογές του Μουσείου θεωρούνται από τίς πιό πλούσιες. Οι συλλογές αυτές προέρχονται στό μεγαλύτερο μέρος τους από τό χώρο του μικρασιατικού καί του έλληνισμού τής ανατολικής Θράκης, καί κατατέθηκαν στό Μουσείο από τό Ταμείο τών άνταλλαξίμων περιουσιών τών προσφύγων. Γι' αυτό καί ήταν έξαιρετικά εύπρόσδεκτη ή άσημένα επένδυση μιás εικόνας του Άγίου Νικολάου μέ χρονολογία 1768 από τήν Άνδρο, προσφορά τής μεγάλης δωρήτριας του Μουσείου Σοφίας Λαμπρίδη. Στό χώρο τής κοσμικής άργυροχοΐας μās μεταφέρει τό άργυρό τάσι του πρώιμου 19ου αιώνα πού δώρησαν οι Φίλοι του Μουσείου Μπενάκη καί δημοσιεύθηκε ήδη στό Δελτίο τους από τήν Κατερίνα Κορρέ, ενώ παραπέμπεται στό έπιστημονικά desiderata του μέλλοντος ένα άλλο έξαιρετικά ενδιαφερτικό άπόκτημα: μιá χάλκινη έμπιεστη εικόνα τής Παναγίας όδηγήτριας, μέ έντονες άναγεννησιακές επιδράσεις στη ζώνη τών κοσμημάτων πού τήν περιβάλλει. Στόν τομέα τής κοσμικής τέχνης μās μεταφέρει κι ένα μοναδικό άπ' όσο ξέρω κόσμημα, πού μās έφθασε σέ μιá άναπλασμένη νεώτερη μορφή. Έντελώς από ένστικτο καί χωρίς νά έχει βρεθεί άκόμα ό χρόνος γιά μιá σοβαρότερη μελέτη, τό κόσμημα αυτό, φαίνεται ότι έχει συντεθεί από δύο σχετικά κοσμήματα διαφορετικών όμως εποχών, ή καταγωγή τών όποίων θά μπορούσε ίσως νά άναζητηθεί σέ κάποια από τίς περιοχές τής Εύβοιας.

Ή προσπάθεια νά συμπληρωθούν τά κενά καί νά άποκατασταθεί ή εικόνα τής νεοελληνικής φυσιογνωμίας άπλώνεται σ' ένα χώρο πολύ πιό εύρύ άπ' αυτόν πού είμαι άναγκασμένο νά συνοψίσω. Χαρακτικά, Ύδατογραφίες καί Σχέδια περιηγητών του 18ου καί του πρώιμου 19ου αιώνα μās προσφέρουν συχνά άμεσότερες άντανακλάσεις του φυσικού καί του κοινωνικού περιβάλλοντος.

Θά πρέπει όμως νά όμολογήσω ότι ό πλουτισμός τής μουσειακής συλλογής δέν μπορεί νά χαρακτηριστεί ως ιδιαίτερα παρηγορητικός. Σημειώνω τή σημαντική δωρεά του Sir Steven Runciman, από τήν όποία σās προβάλλω μιá σπάνια άποψη τών Θιβών στό 1822, έργο του H.W. Williams, έλπίζοντας νά κεντρίσω τό ενδιαφέρον σας γιά τήν τύχη του τμήματος αυτού. Τό περιθύρωμα του αρχαϊκού ναού τής Νάξου, σχεδιασμένο τό 1790, άνήκει στό έλληνικά σχέδια του Thomas Hope, πού έντοπίστηκαν καί δημοσιεύτηκαν τόν περασμένο χρόνο σέ συνεργασία μέ τό Βρετανικό Συμβούλιο καί μέ κείμενα τής Φανής Τσιγκάκου.

Μνημεία τής Τουρκοκρατίας καταγράφει σ' ένα μεγάλο μέρος τό φωτογραφικό άρχειο πού κατέθεσε ή Ρένα Άνδρεάδη στό αντίστοιχο Τμήμα του Μουσείου, πολύτιμο γιά τήν τεκμηρίωση ενός όλόκληρου κόσμου, πού είναι άβέβαιο αν θά ύπάρχει καί στό μέλλον, όπως άβέβαιη είναι καί ή σημερινή τύχη του ναξιωτικού στην Άπειρανθο πού σās δείχνω. Άπό τήν πνευματική παραγωγή τών χρόνων τής Τουρκοκρατίας καί τά παλαιά έντυπα πού συγκεντρώνονται στη Βιβλιοθήκη, σταματώ στόν Πορτολάνο του Δημητρίου Τάγια: πρόκειται γιά μιá σπάνια έκδοση πού έγινε τό 1729 στό έλληνικό τυπογραφείο του Νικολάου Σάρου, ή όποία ήταν ως τώρα γνωστή χάρη σ' ένα μοναδικό

άντίτυπο της Βιβλιοθήκης του Βρετανικού Μουσείου.

Στή συμπλήρωση των κενών που παρουσιάζουν οι συλλογές της βυζαντινής και μεταβυζαντινής έκκλησιαστικής τέχνης άποφασιστική στάθηκε η συνδρομή των Φίλων του Μουσείου. Έτσι μόνο μπόρεσε να συγκεντρωθεί τό απαραίτητο ποσόν για νά αγορασθεί μιά σπάνια εικόνα μέ τήν προσκύνηση των Μάγων, Ιταλοκρητικής τέχνης του 15ου αιώνα, ενώ χάρη στή διοίκηση της Citybank βρέθηκαν τά χρήματα που άπαιτήθηκαν για νά άποκτηθεί από τόν οίκο Sotheby's η μοναδική παράσταση της Παναγίας Γαλακτοφορούσας μέ τούς Άγγέλους, έργο ζωγραφισμένο στόν 15ο επίσης αιώνα alla maniera italiana, από κάποιον άγνωστο για τήν ώρα ζωγράφου της κρητικής σχολής. Μέ τόν τρόπο αυτό η ενότητα των έργων που αναδεικνύουν τίς σχέσεις της Ελλάδας μέ τήν Ιταλία κατά τήν αναγεννησιακή περίοδο, άμέσως μετά τήν πώση της Κωνσταντινούπολης συμπληρώνεται δυναμικά. Τό ίδιο συμβαίνει και μέ τίς συλλογές των εικόνων που συνεχίζουν τήν ελληνική παράδοση στήν Κρήτη γύρω στά 1500. Ο Άγιος Ιωάννης ό Θεολόγος αγοράστηκε επίσης χάρη στίς άθρόες συνδρομές των Φίλων του Μουσείου, ενώ μιά σπάνια εικόνα του Άγίου Γεωργίου του Δρακοντοκτόνου από τήν Κέρκυρα, ένυπόγραφο έργο ενός σπουδαίου ζωγράφου του 15ου αιώνα, του Άγγέλου, άποκτήθηκε μέ χρήματα του Ίδρύματος Λεβέντη.

Η ολοκλήρωση της ενότητας αυτής χρωστά πολλά στήν έργασία που συντελείται από τούς συντηρητές Στέργιο Στασινόπουλο και τήν Κάλη Μιλάνου καθώς και τήν έξαντλητική έπιστημονική διερεύνηση των μουσειακών συλλογών από τή Λασκαρίνα Μπούρα. Πολλές από τίς εικόνες του Μουσείου, δημοσιευμένες ως έργα του 17ου αιώνα έπανεκτιμούνται σήμερα χρονολογικά, ενώ η έκπροσώπηση του 17ου αιώνα, που στά χρόνια του μεσοπολέμου φαίνεται πώς ήταν ιδιαίτερα αγαπητός, άδυνατίζει τώρα μέσα στίς συλλογές του Ίδρύματος, αφήνοντας νά προβάλλει καθαρότερα η τέχνη του 15ου και του 16ου αιώνα. Σας δείχνω τή θαυμάσια έργασία που έγινε για νά άποκατασταθεί η ένθρονη Παναγία του Νικολάου Ρίτσου καθώς και μιά λεπτομέρεια από τήν προσκύνηση των Μάγων του El Greco: στήν πρώιμη αυτή δημιουργία του μπόρεσε νά άποτυπωθεί τό προσχέδιο της σύνθεσης, νά άπαλειφθούν οι μεταγενέστερες συμπληρώσεις και νά άποδειχθεί η γνησιότητα της ύπογραφής. Τόν 17ον αιώνα, που όπως ανέφερα συρρικνώθηκε στο διάστημα των τελευταίων χρόνων, έκπροσωπεί σήμερα ένα θεαματικό σύνολο έξαιρετικής ποιότητας, η Δέηση και τό βημόθυρο ενός τέμπλου από τήν Ήπειρο, δωρεά της Ρένας Άνδρεάδη.

Λιγότερο έντυπωσιακά αλλά και λιγότερα σέ αριθμό είναι τά νέα άποκτήματα της καθαρά βυζαντινής τέχνης, ό πλουτισμός της όποίας πρέπει νά μετρωσθώθει σέ άμεσο μέλημα των Φίλων του Μουσείου. Ξεχωρίζω τρείς κυάθους που μας πρόσφερε ό Πέτρος Πρωτονοτάριος για νά συμπληρώσουν κάποια κενά της βυζαντινής κεραμεικής στήν προσεχή έκδοση του Καταλόγου της, που έπιμελείται η Φωφή Μαυρικού μέ τό Χαράλαμπο και τή Δήμητρα Μπακιριτζή. Άκόμα ένα

παλαιοχριστιανικό δίσκο με τούς αποστόλους Πέτρο και Παύλο και σκηνές από την ιστορία του Ίωνά, που ανασυντέθηκε πρόσφατα από σπαράγματα των αποθηκών του Μουσείου.

Θά τελειώσω μ' ένα χάλκινο παλαιοχριστιανικό καντάρι του 6ου αιώνα, δωρεά του Δημήτρη Κωνσταντίνου, που τελειώνει σε κεφαλές κάπρου και λιονταριού και τή χάλκινη άλυσίδα που πρέπει νά φανταστείτε περασμένη σ' αυτό, δωρεά του Στέργιου Στασινόπουλου. Ή σημασία του αντικειμένου θά φανεῖ μέ τήν προσεχή του δημοσίευση από τή Λασκαρίνα Μπούρα, στήν όποία θά συμπεριληφθοῦν σταθμά και ἄλλα σχετικά ἔξαρτήματα από τίς συλλογές του Μουσείου.

