



ΟΙ ΦΙΛΟΙ ΤΟΥ ΜΟΥΣΕΙΟΥ ΜΠΕΝΑΚΗ

ΟΚΤΩΒΡΙΟΣ – ΔΕΚΕΜΒΡΙΟΣ 1987

ΤΑ ΝΕΑ ΤΩΝ ΦΙΛΩΝ



20543

ΤΑ ΝΕΑ ΤΩΝ ΦΙΛΩΝ

Δ' ΕΤΟΣ - ΤΕΥΧΟΣ 4/1987

ΠΕΡΙΕΧΟΜΕΝΑ

	σελ.
ΜΗΝΥΜΑΤΑ	4-5
ΤΟ ΧΡΟΝΙΚΟ ΜΙΑΣ ΦΙΛΙΑΣ	
Τό έργο τών Φίλων	6
Ή άρχή τών Φίλων	6-8
Γιά τά τριαντάχρονα τών Φίλων	8
Τά Ίδρυτικά Μέλη του Σωματείου	9
Τό χρονικό μιās Φιλίας 1957-1987	9-16
Φίλος είναι	17
ΝΑ ΓΝΩΡΙΣΟΥΜΕ ΤΟ ΜΟΥΣΕΙΟ ΜΑΣ	
« Φυγή στην Αίγυπτο » καί « Έπιστροφή τών Μάγων »	
Κοπτικό « Σημείο » άπό τήν Συλλογή του Μουσείου Μπενάκη	18-23
ΦΙΛΟΙ ΚΑΙ ΕΘΕΛΟΝΤΙΣΜΟΣ	
« Σιωπηλές παρουσίες »	23-25
Μέ τά μάτια μιās Φίλης έθελόντριας	25-26
René Ruaux καί Έλευθέριος Βενιζέλος	26-29
Τά πιστόλια του Πετρόμπεη	29-31
Δωρεά εικόνων Γεωργίου Πατριαρχέα	31-38
« Έλληνικές πόλεις του 19ου αιώνα »	38-39
Ή Συντήρηση τής Βιβλιοδεσίας Παλαιών Έντύπων στή Βιβλιοθήκη του Μουσείου Μπενάκη	40-47
Το πωλητήριο άλλαξε	48-51
ΝΕΟΕΛΛΗΝΕΣ ΜΑΪΚΗΝΕΣ	
Κωνσταντίνος Α. Μπενάκης	52-55





30

Χρόνια Φίλοι



30 ΧΡΟΝΙΑ ΦΙΛΟΙ

Άγαπητοί Φίλοι,

Χρόνια πολλά! Χρόνια πολλά και εύτυχισμένα κοντά στο Μουσείο μας.

Τό Σωματείο τών Φίλων του Μουσείου Μπενάκη συμπλήρωσε φέτος 30 χρόνια ζωής. Έκατοντάδες άνθρωποι - μέλη που έχουν ένα κοινό παρανομαστή: τήν αγάπη γιά τήν Τέχνη και τή θέληση τής προσφοράς. Άνθρωποι που πιστεύουν, ότι τό Μουσείο συμπληρώνει μία σημαντική λειτουργία μέσα στην πόλη ή στη Χώρα. Τό απέδειξαν και τό αποδεικνύουν κάθε μέρα οί Φίλοι στην Έλλάδα και στό Έξωτερικό, τώρα μάλιστα που ή προσπάθεια όλων μας πρέπει νά στρέφεται κυρίως στη χρηματοδότηση γιά τήν επέκταση του Μουσείου. Ό δρόμος είναι μακρύς και δύσκολος, όχι όμως αδιάβατος. Άν όλοι έμεις, οί Φίλοι, πάρουμε τό ζήτημα προσωπικά, όπως νοιαζόμαστε γιά τό σπίτι μας, θά κάνουμε θαύματα. Οί θησαυροί του Μουσείου άντεξαν στό πέραςμα του χρόνου. Έμεις ώφείλουμε νά ένισχύσουμε τό λαμπρό αυτό Ίδρυμα του Άντώνη Μπενάκη, ώστε, ανάλογα προικισμένο, νά σταθεί και στό μέλλον σέ γερά θεμέλια. Μέ τή συμπαράσταση και τίς εύχές τής Διεθνούς και τής Έλληνικής Όμοσπονδίας Φίλων Μουσείων και τή συμμετοχή όλων μας, μικρών και μεγάλων, άντλούμε θάρρος γιά νά φέρουμε καλύτερες μέρες. Προσθέτω τή φωνή μου σ' αυτήν τών μελών του Διοικητικού Συμβουλίου γιά νά εύχηθοΰμε στό Σωματείο μας νά τά εκατοστήσει. Άπειρες θερμές εύχές γιά τά Χριστούγεννα και ό Νέος Χρόνος νά φέρει όλα τά καλά στά μέλη μας και στό Μουσείο μας.

Μέ αγάπη
ΝΙΚΟΣ ΡΩΚ ΜΕΛΑΣ
Πρόεδρος



“Ένα καράβι ταξιδεύει. . .

Τό ΚΑΡΑΒΑΚΙ τών Φίλων άρμενίζει σέ θάλασσα κυματιστή φορτωμένο πλούσιεςπραμάτιες, σεντέφια καί μύρα, κεντίδια, κεχριμπάρια καί χρυσαφικά... φέρνοντας μηνύματα όμορφιάς καί πνεύματος στά πέρατα τής οίκουμένης.

Έμεϊς όλοι γιορτάζουμε μαζί του τά τριάντα χρόνια τής Φιλίας μας καί εύχόμαστε στόν άξιο καπετάνιο του, στό πλήρωμα καί σέ σάς τούς Φίλους νά είναι μακρύς ό δρόμος του χωρίς λαιστρυγόνες καί χωρίς Κύκλωπες...

Καλά Χριστούγεννα καί πάντα καλοτάξιδο

ΛΙΛΑ ΝΤΕ ΤΣΑΒΕΣ

Υπεύθυνη γιά τήν έκδοση του Δελτίου τών Φίλων



ΤΟ ΧΡΟΝΙΚΟ ΜΙΑΣ ΦΙΛΙΑΣ

ΤΟ ΕΡΓΟ ΤΩΝ ΦΙΛΩΝ

Τά τριάντα χρόνια άφ' ότου γεννήθηκαν οι «Φίλοι» του Μουσείου Μπενάκη τά γιορτάζουμε τώρα μέ πάρα πολλή Ικανοποίηση καί χαρά γιατί εΐναι τόσο ανάγλυφη καί θετική ή έπιτυχία καί ή ούσιαστική προσηφορά τους προς τό άγαπημένο γιά όλους μας Μουσείο.

Ή ζωντάνια καί τό κέφι πού χρωματίζει όλες τους τίς έκδηλώσεις δίνει νέα δύναμη σ' όσους εργάζονται καί μοχθούν γιά νά έπιτευχθούν οι σκοποί του. Θυμάμαι σάν νάταν χτές πού ήλθαν καί μέ βρήκαν ή Βιργινία Ζάνα καί ό Άναστάσης Κανελλόπουλος νά μου αναπτύξουν τήν σκέψη τους νά δημιουργηθή ένα Σωματείο Φίλων πού θά είχε σκοπό νά βοηθά καί νά συμπληρώνει τίς τόσες καθημερινές ανάγκες του Μουσείου. Ό ένθουσιασμός τους καί ή πειστικότητα μέ τήν όποία άνέπτυξαν τίς χίλιες δυνατότητες νά ώφεληθη τό Μουσείο μέ έκαναν νά δώ πόσο σωστή ήταν ή ιδέα τους, καί πόσο θά πλούτινε τήν μορφή του Μουσείου.

Σήμερα πού τόσοι πολλοί άνθρωποι άνταποκρίνονται στό κάλεσμα των Φίλων γιά συμπάρασταση στό Μουσείο, σήμερα πού έχουν έπιτευχθή τόσα πολλά καί πού τόσα ύπόσχεται τό μέλλον, δέν μένει παρά νά εκφράσουμε όλοι τήν άναγνώρισή μας του έργου εκείνων πού έδωσαν από τόν έαυτό τους μέ τόση άπλοχεριά. Τούς εύχαριστούμε.

ΕΙΡΗΝΗ ΚΑΛΛΙΓΑ

Η ΑΡΧΗ ΤΩΝ ΦΙΛΩΝ

Τό Μουσείο Μπενάκη έχει συμπληρώσει τά πενήντα έξι χρόνια λειτουργίας του καί έχει ήδη μιά Ιστορία, πού θά πρέπει κάποτε νά γραφεί.

Τά τριάντα χρόνια πού εορτάζονται, μέ δικαιολογημένη ύπερηφάνεια γιά τήν ίδρυση των Φίλων του Μουσείου Μπενάκη, δίδουν άφορμή νά συζητήσουμε, όσοι εΐμαστε στενά δεμένοι μέ τήν Ιστορία του ιδρύματος, μιά κρίσιμη καμπή στην Ιστορία του.

Ό θάνατος του Ιδρυτή άποτέλεσε μιά τομή στην Ιστορική εξέλιξη του Μουσείου. Γιατί ό Άντώνης Μπενάκης δέν ήταν μόνο ό χορηγός πού είχε ξοδέψει τεράστια ποσά γιά τή συγκρότηση των συλλογών του καί γιά τήν επέκταση του πατρικού μεγάρου — τό εΐχαν χαρίσει καί οι άλλοι κληρονόμοι — καθώς καί γιά τόν έξοπλισμό του, γιά τήν έγκατάσταση καί τόν συνεχή έμπλουτισμό των συλλογών καθώς καί



για τή λειτουργία του, ώστε να αναδειχθεί τότε (1931) τό πιό μοντέρνο Μουσείο τής Αθήνας. Ό ίδιος είχε αφιερωθεί όλόψυχα ως τό τέλος του στό έργο, συνεχίζοντας δωρεές καί δαπάνες λειτουργίας, ένω από τήν αρχή (1931) τό είχε χαρίσει στό έθνος. Τό μουσείο υπήρξε ή μοναδική του σχεδόν έγνοια καί ή κυριότερη άπασχόληση καί γι' αυτό τό Μουσείο είχε στήν αρχική του μορφή, έντονη τήν προσωπική σφραγίδα του φιλότεχνου συλλέκτη, όχι μόνο στήν διάταξη τών συλλογών καί τών έκθεμάτων αλλά καί στόν τρόπο λειτουργίας καί έπαφής μέ τό κοινό.

Ήδη πριν άνοιξει είχε έλκύσει σπουδαίους συλλογείς νά χαρίσουν συλλογές τους στό μουσείο όπως, τόν Εύμορφόπουλο του Λονδίνου μέ τήν κινέζικη κεραμική, τήν Λάππα-Διομήδους καί μετά τόν πόλεμο τή συλλογή του Δ. Κυριαζή καί του άρχείου Βενιζέλου, γιά νά σημειώσω τίς κυριότερες. Μέ τήν μοιραία άποχώρηση του Ιδρυτή, χάθηκε ή δυναμική παρουσία του καί μαζί χάθηκε αυτός ό προσωπικός χαρακτήρας, κυρίως στή λειτουργία του Μουσείου, όσο καί άν τό Δ. Συμβούλιο καί κυρίως οι φυσικοί καί οι πνευματικοί έπίγονοι προσπάθησαν νά κρατήσουν τήν παράδοση μέ άξιεπαινο ζήλο. Άρκετά σύντομα έγινε αίσθητή ή ανάγκη ν' άποκτήσει τό Μουσείο ως ζωντανός οργανισμός οργανωμένους Φίλους πού νά παραστέκουν τό ίδρυμα καί ήθικά καί υλικά, ώστε καί τό μουσείο νά μπορεί νά είναι πιό χρησιμο στους πραγματικούς Φίλους του.

Τήν ιδέα άποδέχθηκε μέ ένθουσιασμό ό άείμνηστος Κωνσταντίνος Άντ. Μπενάκης, πρόεδρος τότε του Ιδρύματος, καί άμέσως βρέθηκαν πρόθυμοι Φίλοι πού ανέλαβαν τήν εύθύνη γιά τήν όργάνωση του σωματείου, μέ πολλήν έπιτυχία. Φάνηκε άμέσως πόσο άναγκαίος ήταν ό θεσμός καί πόσο πολλούς φίλους είχε τό Μουσείο, ώστε τούς πρώτους ήδη μήνες προσέρχονταν άθρόοι οι Φίλοι νά έγγραφούν.

Ή πρώτη συνεδρίαση του Συμβουλίου, έγινε τήν 20η Μαΐου 1957. Νά θυμήσουμε τά όνόματα του πρώτου συμβουλίου:

Πρόεδρος ό άείμνηστος Άλέξανδρος Τσάτσος

Άντιπρόεδροι οι άείμνηστες Βιργινία Ζάννα καί Έλένη Εύκλειδη

Γεν. Γραμματεύς ό Γεώργιος Σπέντσας

Ταμίας ό Άναστάσιος Κανελλόπουλος

Μέλη Ρένα Άνδρεάδη, Βίκτωρ Μελάς καί ό τότε διευθυντής του Μουσείου.

Σέ σύντομο διάστημα άρχισαν νά προσφέρουν στό Μουσείο ένα προβολέα γιά διαφάνειες, άργότερα επτά πίνακες του "Άγγλου ζωγράφου Ε. LEAR καί άνέπτυξαν όλες τίς δραστηριότητες γιά τήν καλύτερη γνωριμία μέ τό Μουσείο, πού του έδωσαν νέα ζωή καί κίνηση.



Ἀπό τότε εἶναι ἀδιάκοπη ἡ προκοπή τοῦ σωματείου, σέ στενή συνεργασία πάντα μέ τό Μουσεῖο. Ἐμεῖς οἱ ἀπόστρατοι εὐχόμεσθε πολλή καί καλή προκοπή στό τόσο χρήσιμο καί δραστήριο αὐτό σωματεῖο.

ΜΑΝΟΛΗΣ ΧΑΤΖΗΔΑΚΗΣ
Ἐπίτιμος Διευθυντής τοῦ Μουσείου Μπενάκη

ΓΙΑ ΤΑ ΤΡΙΑΝΤΑΧΡΟΝΑ ΤΩΝ ΦΙΛΩΝ

Μετά ἀπό τριάντα χρόνια ζωῆς, μαζί μέ τίς χαρές τῶν ἑορτασμῶν, ἔρχονται ἀναπόφευκτα οἱ ὥρες τῶν ἀποτιμήσεων, ἐνῶ ὠριμάζουν παράλληλα καί οἱ στιγμές γιά νά ὀριοθετηθοῦν οἱ νέες στοχεύσεις, νά ἀναπροσανατολιστοῦν τά προγράμματα, νά φτερωθοῦν οἱ ἀναζητήσεις.

Τριάντα χρόνια ζωῆς δέν εἶναι βέβαια λίγα, ὥστε νά ἀντιμετωπίζονται μέ τήν συγκατάβαση καί τή διάθεση τῆς κατανόησης πού παραβλέπει καί συγχωρεῖ τήν ἀνωριμότητα τῆς νεαρῆς ἡλικίας· δέν εἶναι ὁμως καί πολλά, ἔτσι πού νά αὐξάνουν τήν αὐστηρότητα τῶν ἀπαιτήσεων καί τή σκληράδα τῆς κριτικῆς θεώρησης: γιὰτί οἱ προοπτικές δέν εἶναι ἀποστεγνωμένες καί οἱ ἀνάγκες γιά ἀνανέωση δέν ἔχουν ἀποξεραθεῖ.

Ὅταν περνᾶ κανεῖς στή δυναμική τῆς ἔντασης, προσπαθώντας νά μετρήσει τήν ἀξία μιᾶς φιλίας ὄχι πιά πάνω στίς ποσοτικές συντεταγμένες τοῦ χρόνου ἀλλά στίς ποιοτικές κλίμακες τῆς ἀνθρώπινης ἐπαφῆς, τότε τό βᾶρος τῶν τριάντα χρόνων ἀποκτᾶ μιᾶ ἄλλη διάσταση. Μιά διάσταση εὐφορίας γιά τήν ἀνεση τῆς ἐπικοινωνίας, γιά τήν ἀμοιβαιότητα τῆς κατανόησης καί τῆς ἐμπιστοσύνης, γιά τήν αἴσθηση τῆς σιγουριᾶς ὅτι ἡ σχέση πού ἔχει σφραγισθεῖ στήριζεται σ' ἕνα σύστημα ἀπό κοινούς πόθους καί κοινά ὁράματα.

Τό Μουσεῖο Μπενάκη καί οἱ Φίλοι του συναποτελοῦν ἀναμφίβολα ἕνα περίπου ἀδίαίρετο σῶμα· καί ἡ σχέση τους θά μπορούσε νά προσδιορισθεῖ μέ τίς ἀναλογίες τῶν ἐρωτικῶν δεσμῶν. Στά τριαντάχρονα αὐτῆς τῆς ἀναπόκρισης, πέρα ἀπό τά χειροκροτήματα καί τίς εὐχές τῶν ἐπετείων, πέρα ἀπό τήν ἐπιβεβλημένη ἔκφραση τῆς εὐγνωμοσύνης γιά ὅτι ἔχει ἤδη ἐπιτευχθεῖ, ἡ σκέψη μας πετᾷ ἀναπόφευκτα καί πρός ἄλλες κατευθύνσεις: Ἐπερνώντας μάλιστα τόν περιορισμένο ὀπισθόκητο κύκλο τοῦ σωματείου αἰσθάνεται τήν ἀνάγκη νά ἀποτίσει φόρο τιμῆς στούς πολύ περισσότερους ἐπώνυμους ἢ ἀνώνυμους πού δικαιωματικά μποροῦν νά χαρακτηριστοῦν ὡς «Φίλοι».

ΑΓΓΕΛΟΣ ΔΕΛΗΒΟΡΡΙΑΣ

Τό Σωματείο «ΟΙ ΦΙΛΟΙ ΤΟΥ ΜΟΥΣΕΙΟΥ ΜΠΕΝΑΚΗ» ιδρύθηκε τό 1957.

ΙΔΡΥΤΙΚΑ ΜΕΛΗ ΤΟΥ ΣΩΜΑΤΕΙΟΥ

Άνδρεάδη Ρένα	Σίμου Μαριάνθη
Βενιζέλου Αίκατερίνη	Σινιδσόγλου Νίτα
Βλάχκαλη Πηνελόπη	Σαμαρά Λένα
Βουρέκας Έμμ.	Σπέντσα Μαρία
Γούτος Μιχαήλ	Σπέντσας Γεώργιος
Εύκλείδου Έλένη	Κος καί Κα Σπυρίδη
Ζάννα Βιργινία	Στουδίτου Έλέκτρα
Κανελλοπούλου Λένα	Τσάτσος Άλέξανδρος
Κανελλόπουλος Άναστάσιος	Παπαδοπούλου Άλεξάνδρα
Κανελλόπουλος Παύλος	Ποταμιάνου Έλένη
Κατερινοπούλου Αίκατερίνη	Χατζηδάκης Μανόλης
Maxwell Robert	Άρλιώτη Λιλή
Μαυρογορδάτου Σοφία	Άκωβίδου Καίτη
Νέζος Παναγιώτης	Κοριζή Λένα
Σαββίδη Λένα	Τσάλας Χρήστος

ΤΟ ΧΡΟΝΙΚΟ ΜΙΑΣ ΦΙΛΙΑΣ 1957 - 1987

Τριάντα χρόνια μιās φιλίας, πλούσιας σέ έμπειρίες, σέ άναμνήσεις καί σέ δράση όπου ή συναδελφικότητα μεταξύ των μελών καί ή ποιική έμπρακτη άγάπη πρός τό Μουσείο γίνονται πολύτιμο παρελθόν άλλά καί άφεταιρία γιά τό μέλλον.

Αύτες τίς άναμνήσεις μέ ζεστασιά καί αύθορημητισμό ζητήσαμε νά μās σκιαγραφήσουν οι πρόεδροι των περασμένων συμβουλίων καί άν μέ λύπη μας ορισμένοι δέν είναι πιά κοντά μας στή θέση τους οι Γεν. Γραμματείς ή άλλα μέλη των συμβουλίων, γιά νά έχουμε τήν κάλυψη όλων των εποχών, πού ή κάθε μία ξεχωριστά έχει νά επιδείξει έντονη δραστηριότητα, πρόοδο καί πάνω άπ' όλα φιλία πρός τό Μουσείο μας.

Τό Χρονικό γιά τά 20 πρώτα χρόνια του σωματείου μας 1957-1977 έξιτορεΐται μέσα άπό τά έπόμενα κείμενα μιās καί συχνά τά ίδια μέλη είχαν ένεργό δράση στά τέσσερα συμβούλια αύτης τής περιόδου καί μέχρι νά καθιερωθει ό θεσμός τής τριετούς θητείας των Μελών του Δ. Συμβουλίου πού επικρατεί τήν τελευταία δεκαετία. Έτσι οι άναμνήσεις τους παρουσιάζονται συνολικά.

Εύχαριστούμε θερμά τήν πάντα άκούραστη κ. Μαρία Άποστολοπούλου γιά τήν συμπαράστασή της καί τίς πολύτιμες πληροφορίες της.



Κλείσαμε τριάντα χρόνια. Τριάντα χρόνια από τότε πού ο πατέρας μου, ο Άναστάσης Κανελλόπουλος, μου ανακοίνωσε με χαρά ότι ένα όνειρό του έγινε πραγματικότητα, μιάς και ιδρύθηκε τό Σωματείο τών Φίλων του Μουσείου Μπενάκη. Τά γαλανά του μάτια έλαμπαν.

Φίλος άληθινός είναι εκείνος πού άγαπάει δίχως περιορισμούς κι ό πατέρας μου, μπορώ νά τό πώ, ήταν από τούς καλύτερους και πιστότερους φίλους του Μουσείου. Κι είναι παράξενο τό ότι, ενώ, κι οί δύο αγαπούσαμε όλα τά μουσεΐα του κόσμου, όταν λέγαμε Μουσείο έννοούσαμε πάντα τό Μουσείο Μπενάκη κι ή λέξη άκουγόταν μέ κεφαλαίο τό πρώτο γράμμα. Γι' αυτό, όταν πέθανε πιά ό πατέρας μου και γύρισα από τή Γαλλία, μετά από χρόνια διαμονής εκεί, παρουσιάστηκα μιάν ήμέρα στό Μουσείο και ρώτησα: «Μέ θέλετε;» Μέ ήθελαν.

Όταν μου ζήτησαν νά γράψω λίγα λόγια για τό έορταστικό τεύχος, σκέφτηκα νά ζητήσω από τήν πολύτιμη κυρία Μαρία Άποστολοπούλου στοιχειά, για νά θυμηθώ πότε μπήκα σέ Συμβούλιο τών Φίλων και τί έκανα ακριβώς. Δέ θά τά χρησιμοποιήσω όμως. Δέ νομίζω πώς έχει σημασία ν' άναφέρω ήμερομηνίες και «τίτλους». Σημασία έχει ότι πολλοί από τούς φίλους, σάν κι έμένα, πονάμε τό Ίδρυμα, ότι τό νοιαζόμαστε, ότι του δίνουμε από τίς ώρες τής ζωής μας —είτε άνεβοκατεβαίνουμε τά μαρμάρινα σκαλιά του είτε όχι.

Έγώ πρωτογνώρισα τό Συμβούλιο τών Φίλων μέ Πρόεδρο τόν στρατηγό Στέφανο Δούκα. Ήταν ένα πάρα πολύ εύχάριστο Συμβούλιο, πού μου ζέστανε τήν καρδιά, μ' ένθουσίασε, μ' έκανε νά αισθανθώ τό πνεύμα τής σύμπνοιας. Από εκεί κι έπειτα κάναμε πολλά — μεταξύ άλλων βραδιές μέ μουσική δωματίου — και τά κάναμε μέ κέφι, γιατί συμπαθούσαμε ό ένας τόν άλλο κι όλοι μαζί αγαπούσαμε τό Μουσείο.

Λίγα χρόνια άργότερα, όταν σκέφτηκε ό Πρόεδρος κύριος Λάμπρος Εύταξιας ν' άναδιοργανώσει τό Πωλητήριο του Μουσείου, στους Φίλους έστρεψε τό βλέμμα και φώναξε έντε από έμας νά μελετήσουμε τό θέμα. Τό κάναμε κι αυτό — κι έξακολουθούμε άλλωστε νά τό διαχειριζόμαστε — πάλι από άγάπη, πάλι γιατί ύπάρχει σύμπνοια και πίστη στην ομαδική δουλειά.

Αυτό μάθαμε στά παλιά Συμβούλια κι αυτό μάς έχει μείνει. Εΐθε αυτή ή καλή διάθεση, πού ήταν τό χαρακτηριστικό τών Συμβουλίων πού γνώρισα έγώ, νά κρατήσει για πάντα. Εΐθε, έβδομητά χρόνια από σήμερα, στη γιορτή τών εκατό μας χρόνων, νά βρεθούν Φίλοι νά γράψουν δύο λόγια μέ τό Ίδιο πνεύμα. Άλλά, πριν άπ' όλα: Τό Μουσείο νά είναι καλά!

ΑΜΑΛΙΑ ΜΕΓΑΠΑΝΟΥ

ΠΩΣ ΙΔΡΥΘΗΚΕ ΤΟ ΣΩΜΑΤΕΙΟ
ΤΩΝ ΦΙΛΩΝ ΤΟΥ ΜΟΥΣΕΙΟΥ ΜΠΕΝΑΚΗ

1978

Πρὶν 30 χρόνια ἡ Κα Βιργινία Ζάννα, ἀδελφή τοῦ Ἀντώνη Μπενάκη καὶ κόρη τοῦ μεγάλου εὐεργέτη Ἐμμανουὴλ Μπενάκη, ἔχοντας ὡς πρότυπο τὴν Ἀγγλικὴ ἀλλὰ κυρίως τὴν Γαλλικὴ πολιτιστικὴ κίνηση τῶν «AMIS DES MUSEES DE FRANCE (PARIS)» μὲ τὴν ἔγκριση τῶν Φίλων καὶ συγγενῶν τῆς οἰκογενείας Μπενάκη, ἴδρυσε τὸ Σωματεῖο τῶν «Φίλων τοῦ Μουσείου Μπενάκη». Τὸ ἀποτελέσαν συγγενεῖς καὶ φίλοι τῆς οἰκογενείας μὲ τ' ὄνομα «Οἱ Φίλοι τοῦ Μουσείου Μπενάκη». Ἡ γλυκυτάτη Βιργινία Ζάννα, τοπικὴ Ἐφορος τότε τῶν Ἑλληνίδων Ὀδηγῶν, τῆς ὁποίας εἶχα τὴν τύχη νὰ εἶμαι γραμματεὺς, μοῦ πρότεινε νὰ γίνω Γραμματεὺς τοῦ Συμβουλίου!

Νεαρὴ τότε καὶ χωρὶς πείρα, ἀρνήθηκα λέγοντας ὅτι στὴ θέση αὐτὴ χρειαζότανε πρόσωπο μὲ πείρα... Τὸ ἀπέκλεισε ἀμέσως! «Θὰ εἶμαστε μαζί!» μοῦ εἶπε ἀπλᾶ... Ἔτσι ἡ πρώτη γραμματεὺς «τοῦ Συμβουλίου τῶν Φίλων» ἤμουν ἐγώ!

Οἱ πρώτοι Φίλοι μέλη, ἦταν στὴν ἀρχή, μιά μικρὴ ομάδα πού μὲ βάση τὸ Καταστατικὸ, θὰ μελετοῦσε καλὰ τὸ Μοσεῖο, θὰ ὀργάνωνε ἐκδρομές, διαλέξεις (δελεῖο δὲν ὑπῆρχε ἀκόμη), θ' ἀναλαμβάνανε νὰ γνωρίσουμε καὶ νὰ ὑποδείξουμε τὰ ἀριστουργήματα τῶν Συλλογῶν τοῦ Μουσείου, στοὺς Ἀθηναίους ἀλλὰ καὶ σὲ ὅποιον εἶχε αὐτὴ τὴν ἐφεση. Τότε ὁ στρατηγὸς Στέφανος Δούκας, φίλος τοῦ πατέρα μου, μοῦ εἶπε: «Ἡ θέση σου εἶναι ἐδῶ, μαζί μας» καὶ στὸ ἐπόμενο συμβούλιο μὲ ἐξέλεξαν μέλος παμπηφι! Χαρὰ καὶ συγκίνηση ἀλλὰ ... καὶ δέος! ...

Εὐτυχῶς, ἡ κυρία Β. Ζάννα ἐρχότανε στὰ Συμβούλια καὶ μᾶς μετέδιδε τὴν αἰσιοδοξία καὶ τὴν πίστη της, ὅτι «ὁ κύκλος τῶν φίλων» ἔπρεπε νὰ διευρυνθῇ, μὲ μέλη πρόσωπα πού «ἔχαιραν ἐκτιμήσεως», στὸν πνευματικὸ χώρο τῆς Ἀθήνας. Ἔτσι καὶ ἐγινε.

Στὰ συμβούλια ἐπικρατοῦσε πνεῦμα φιλίας καὶ ζεστασιᾶς καὶ οἱ ἀποφάσεις πάντοτε ὁμόφωνες! Παράλληλα εἶχε δημιουργηθεῖ ἡ «Διοικουσα Ἐπιτροπὴ τοῦ Μουσείου» ἡ ὁποία ἐκπροσωποῦσε τὸ Μοσεῖο στὸ Ἑλληνικὸ Δημόσιο καὶ στὸ ἐξωτερικὸ, τὴν Ἑλλάδα στὰ ἄλλα Μοσεῖα τῆς Εὐρώπης.

Τὸ Μοσεῖο Μπενάκη ἀπὸ τότε ὡς σήμερα, πληθαίνει σὲ δωρεές συλλογῶν, τιμαλφῶν, ἔργων τέχνης, κλπ ἀπὸ Ἀθηναίους, ἀλλὰ καὶ ἀπὸ ὅλη τὴν Ἑλλάδα καὶ ἀπὸ τοὺς Ἑλληνες τοῦ ἐξωτερικοῦ, καὶ ἐπὶ τριάντα χρόνια, κρατᾶ μιά θέση πού τιμᾶ τὴν πατρίδα μας «ἀνά τὸν κόσμο»!

Μιά νέα πνοή, έδω και μερικά χρόνια δόθηκε, μέ μιά πρωτότυπη όσο και έκπληκτική γιά τήν χώρα μας πρόταση τής Κας Άμαλίας Μεγαπάνου: νά ίδρυθῆ στό Μουσείο «πωλητήριο». Τό μικρό αυτό κατάστημα δεξιά στήν είσοδο τοῦ Μουσείου, εἶναι μιά βασική πηγή χρηματικής ἐνισχύσεως, πρὸς τό Μουσείο, ἀλλά και ἓνα ἀξιολογώτατο κέντρο ἀγορᾶς θαυμασίων ἀντιγράφων ἀντικειμένων, ἀπό τίς συλλογές τοῦ Μουσείου.

Μιά ἀπό τίς πολιτιστικές πλευρές τοῦ Μουσείου, εἶναι και οἱ ἐκδρομές γιά νά γνωρίσουν οἱ Φίλοι τοῦ Μουσείου τήν Ἑλλάδα ἀλλά και τόν ἔξω κόσμο. Ἐπίσης ὀργανώνονται διαλέξεις πού ἀφοροῦν στούς θησαυρούς τοῦ Μουσείου ἢ ἀνακοινώσεων, σχετικά μέ τίς τέχνες, και τά γράμματα ἀπό ἐκλεκτούς ὁμιλητές. Ὡστόσο κοντά σέ ὅλα αὐτά χάρη στήν Κα Αἰμιλία Γερουλάνου και ἄλλων, καταρτίστηκαν ἐκπαιδευτικά προγράμματα γιά παιδιὰ 7-12 ἐτῶν και μερικές ὀμάδες ἀπό παιδία τοῦ Δημοτικοῦ Σχολείου και μικρότερα. Τώρα, τό Μουσείο ἐπισκέπτονται ὅλα τά σχολεῖα μας και ξεναγοῦνται μέ ἡρεμία και σεβασμό. Τήν ἀρχή ἔκαμε τό ἀρχαιότερο σχολεῖο τής Ἑλλάδος τό Ἄρσάκειο πού διαδοχικά κατά τάξεις οἱ μαθήτριες ἐμπλοῦτιζαν τίς γνώσεις τους και τά τελευταῖα χρόνια ἔρχονται τά δημόσια σχολεῖα ὄχι μόνο τῶν Ἀθηνῶν ἀλλά και τῶν περιχώρων. Ὅτι ἔρχονται γιά νά μάθουν, φανερώσει ἡ σοβαρότητα και τό ἦθος.

ΣΟΦΙΚΑ ΔΟΑΝΙΔΟΥ

1980

Δέν θυμάμαι πότε ἐπισκέφθηκα πρώτη φορά τό Μουσείο Α. Μπενάκη. Οἱ παλαιότερες ἀναμνήσεις πού διατηρῶ ἔντονες πᾶνε πίσω στά χρόνια τής Κατοχῆς, τότε, πού οἱ συγκλονιστικές περιστάσεις πού ζούσαμε μᾶς ἔκαναν νά στραφοῦμε πρὸς τήν ἐθνική μας παράδοση και ἱστορία. Μέ τόν τότε διευθυντή κ. Μανόλη Χατζηδᾶκη μέ συνέδεε φιλία και ὁ κ. Α. Μπενάκης μέ γνώριζε. Ἔτσι λοιπόν μπορούσα νά πηγαίνω στό Μουσείο και μοῦ ἐπέτρεπαν μάλιστα νά μελετῶ στήν βιβλιοθήκη ὅπου διηύθυνε ἡ κ. Μηνιάτη.

Καθώς εἶχα μάθει ἀπό τόν Γιάννη Τσαρούχη τήν στοιχειώδη τεχνική τής εἰκονογραφίας ἐπιχειροῦσα νά ἀντιγράψω εἰκόνες και τήν δουλειά αὐτή συνέχισα ὅλα μου τά χρόνια.

Ἀπό τότε λοιπόν βρίσκομαι συναισθηματικά και συνειδητά κοντά στό Μουσείο. Στό Δ.Σ. τῶν «Φίλων» εἶχα τήν τιμή νά ἐκλεγῶ πρώτη φορά ἐπί προεδρείας Στεφάνου Δούκα. Ἀργότερα ἔχρημάτισα πρόεδρος ἀπό τό 1980 ἔως τό 1982. Ἀμφιβάλλω ἂν ἡ ζωγραφική πού ἐξασκῶ ἦταν ἡ κατάλληλη προετοιμασία γιά τά καθήκοντα πού ἀνέλαβα.

Ευτυχώς πού έχει κανείς συνεργάτες. Μαζί εφέραμε εις πέρας, όσα μπορέσαμε από τά προβλήματα πού εύρήκαμε έκκρεμη και μαζί ξεκινήσαμε καινούργιες προσπάθειες πού άλλες άστόχησαν, άλλες κατέληξαν αισίως επί τών ημερών μας και άλλες συνεχίσθηκαν για να βροϋν τήν ολοκλήρωσή τους μετά από μας.

Μέ τήν σημερινή εύκαιρία του έορτασμού τών τριάντα έτών του Συλλόγου τών «Φίλων» χρεωστώ να εύχαριστήσω όλους τούς φίλους και ιδιαίτέρως τούς συνεργάτες μου στό Δ.Σ. Καθώς και όλες τίς Διοικητικές και έπιστημονικές ύπηρεσίες του Μουσείου και όλο τό προσωπικό του, να στραφώ πρός τούς πριν από μας για όσα μας παρέδωσαν και πρός τούς μετά από μας μέ τήν θερμή εύχή να αξιωθούν να βοηθήσουν κατά τό δυνατόν τό εύγενικό και ώραίο έργον του Μουσείου Α. Μπενάκη.

A. ΒΟΥΡΛΟΥΜΗΣ

ΑΥΤΟΚΡΙΤΙΚΗ ΜΙΑΣ ΠΡΟΕΔΡΙΑΣ

1983

Τό Μουσείο Μπενάκη πρωτοπόρο όπως πάντα, ίδρυσε πριν από 30 χρόνια τό πρώτο Σωματείο «Φίλων» του Μουσείου. Τό πόσο επιτυχής ήταν ή πρωτοβουλία τους τό απέδειξαν τά επόμενα χρόνια. Τό μόνο λάθος τους ήταν ότι επέλεξαν τότε έμένα ως Γενικό Γραμματέα του Συμβουλίου. Ήταν μία έποχή πού ό τόπος είχε έπιδοθει σε ένα αγώνα άνασυγκροτήσεως για να κλείσει τίς πληγές του πολέμου και τής εθνικής τραγωδίας πού άκολούθησε τόν πόλεμο. Μιά ομάδα νέων τότε ανθρώπων, μεταξύ άλλων, έμπνεομένη από τήν πίστη του Κυβερνήτου Πρωθυπουργού ότι «ό εύλογημένος αυτός τόπος μπορεί να εύημερήσει» άν όλοι μαζί έργασθούν, έδωσε ό,τι καλλίτερο είχαν στην προσπάθεια αυτή.

Από τότε πέρασαν πολλά χρόνια, όταν μία μέρα μία Φίλη κυρία από τήν Έπιτροπή Ύποψηφιοτήτων μου τηλεφώνησε να μέ ρωτήσει αν θά δεχόμουν να γίνω Πρόεδρος τών Φίλων. Θέλετε οι τύψεις για τά όσα δέν είχα κάνει στην αρχή ως Γενικός Γραμματέας, θέλετε ή σύμπτωση ότι ό χρόνος να άσχοληθώ με τό Μουσείο δέν μου έλειπε λόγω αναγκαστικής άργίας τήν περίοδο εκείνη, δέχθηκα.

Τό Δελτίο μας μου δίνει σήμερα τήν εύκαιρία να άναπολήσω τήν Ζετή θητεία μου στην προεδρεία για τά όσα έκανα και δέν έκανα.

Είναι γνωστό ότι ή νοοτροπία (έπαγγελματική παραμόρφωση) ενός ανθρώπου πού είχε άσκήσει διοίκηση διαφέρει από τήν νοοτροπία έθελοντών συνεργατών, έστω και αν συνεργάζονται για τόν ίδιο σκοπό.

Προσπάθησα να εισαγάγω τόν ρυθμό του MANAGEMENT σε μικρές πίστευα δόσεις για να μήν ξενίσω τούς συνεργάτες μου πού ήταν όλοι φίλοι αγαπητοί. Ή ταχύτης μεταξύ άποφάσεως και έκτελέ-

σεως με πνεύμα MANAGEMENT είναι φυσικό να κουράζει τούς έθε-
λοντές.

Τό πρώτο πού ζήτησα επίμονα από τό Μουσείο ήταν ή παραχώ-
ρηση ενός έστω καί μικροῦ χώρου μέσα στό κτίριο τοῦ Μουσείου γιά
νά στεγαστεί τό γραφείο τῶν Φίλων.

Τό δωμάτιο πού μάς παραχώρησαν βρισκόταν ἀπέναντι ἀπό τήν ἀ-
νεπανάληπτη κυρία Ἀποστολοπούλου, σταυροδρόμι ὄλων τῶν
γραμματειακῶν-διοικητικῶν δραστηριοτήτων τοῦ Μουσείου καί ὄχι
μακριά ἀπό τό νομικό φέουδο τῆς ἄλλης κολώνας τοῦ Μουσείου κυ-
ρίας Μηνιάτη.

Ἰσα-ἴσα χωροῦσε τά 9 μέλη τοῦ Συμβουλίου, ὅταν συνεδριάζαμε
καί στέγαζε καί τήν μόνιμη γραμματεία τῶν Φίλων τοῦ Μουσείου. Τότε
ἀποκτήσαμε καί τήν πρώτη ἔμμισθη μερική ἀπασχολήσεως γραμμα-
τέα.

Ἡ παραχώρηση ἔστω καί τοῦ μικροῦ αὐτοῦ χώρου, ήταν σημαντική
ἀν τήν συγκρίνει κανεῖς μέ τήν στενότητα χώρων πού διέθετε τό Μου-
σεῖο καί προκάλεσε ἴσως καί κάποιο παράπονο ἄλλων ἀστέγων ἀξιό-
λογων πρωτοβουλιῶν.

Ἄλλη πρωτοβουλία, ἴσως ἡ σημαντικότερη, ήταν ἡ καθιέρωση μιᾶς
ἐτησίας κοινῆς συνεδριάσεως τῆς Ἐκτελεστικῆς Ἐπιτροπῆς τοῦ Μου-
σεῖο μέ τό Δ.Σ. τῶν Φίλων τοῦ Μουσείου μέ συμμετοχή βέβαια τοῦ
Διευθυντοῦ ἀλλά καί ὄλων τῶν βασικῶν στελεχῶν τοῦ Μουσείου.

Ἡ ἐπιτυχία τῆς πρώτης αὐτῆς συναντήσεως στό Κυλικεῖο τῆς τα-
ράτσας τοῦ Μουσείου ήταν ἀπόλυτη.

Ἐκεῖ ἔγινε ἡ ἀλληλογνωριμία καί ἡ ἀλληλοκατατόπιση τῶν συγκεν-
τρωθέντων, ἐπάνω στίς ἀνάγκες τοῦ Μουσείου καί στίς δυνατότητες
τῶν Φίλων τοῦ Μουσείου νά βοηθήσουν.

Ἀπό τή σύσκεψη αὐτή βγήκε ἀκόμα καί ὁ κανόνας πού στάθηκε ὀ-
δηγός σέ ὄλες τίς μετέπειτα σχέσεις μέ τό Μουσείο ὅτι «οἱ Φίλοι βοη-
θοῦν ἐκεῖ πού τό Μουσείο θέλει τή βοήθειά τους καί οἱ Φίλοι μπορούν
καί ἀποδέχονται νά τήν προσφέρουν».

Ἡ πρώτη πρόταση τῶν Φίλων νά μετακαλέσουν ἀπό τό ἐξωτερικό
εἰδικόν ὑψηλῆς στάθμης συντηρητή γιά τήν μελέτη συντηρήσεως τῶν
ἐκτεθειμένων ἀλλά καί ἀποθηκευμένων κυρίως θησαυρῶν τοῦ Μου-
σεῖο, ἔγινε ἀποδεκτῆ ἀπό ὄλους.

Μέσα σέ λίγους μήνες ἔνας ἀπό τούς καλλίτερους εἰδικούς πού
διέθετε τό ICCROM, θυγατρικό ἴνστιτοῦτο τῆς Οὔνέσκο, ὁ κ. G. de
Guicheν παραδίδει στό Μουσείο τήν μελέτη του πού ἐκρίθη ἀπό τήν
Ε.Ε. καί τόν Διευθυντή τοῦ Μουσείου ὅτι ήταν ὑποδειγματική, ρεαλι-
στική καί γεμάτη ἀπό τάκτ γιά νά μή θίξει καταστάσεις ὄχι ἀπόλυτα ἱ-
κανοποιητικές.

Οἱ Φίλοι προθυμοποιοῦνται νά προσφέρουν στό Μουσείο τῶ ἀπα-
ραίτητα κατά τήν ἔκθεση ὄργανα μετρήσεως φωτισμοῦ, ρυπάνσεως,
ὑγρασίας κλπ. Ἡ Ἐκτελεστική Ἐπιτροπή τοῦ Μουσείου καί ὁ Διευθυ-
ντής του εὐχαριστοῦντες δέν δέχθηκαν τήν προσφορά καί ἀντιπρότει-
ναν νά ἀσχοληθοῦν οἱ Φίλοι τόν ἐπόμενο χρόνο μέ τήν ἀναδιοργά-

νωση της Βιβλιοθήκης. Τό Δ.Σ. τών Φίλων τό ἀποδέχεται καί τήν φροντίδα τής πραγματοποιήσεως ἀνέλαβε τό ἐπόμενο Δ.Σ.

Ἄλλη σημαντική πρωτοβουλία τών Φίλων πού εἶχε σημαντική ἐπέκταση στήν προβολή στό διεθνή χώρο τοῦ Μουσείου καί τοῦ Σωματείου μας, ἀλλά καί τών ἄλλων Σωματείων Φίλων Μουσείων τής Ἑλλάδος, ἦταν ἡ σύνδεση, ἀρχικά μόνον τοῦ Μουσείου Μπενάκη, μέ τήν ΔΟΦΙΜ καί τήν ἐν συνεχείᾳ δημιουργία καί στήν Ἑλλάδα Ὁμοσπονδίας Φίλων Μουσείων, πού ἐγινε μέ τήν συμβολή τοῦ τότε ἀντιπροέδρου καί μετέπειτα προέδρου κ. Κνιθάκη.

Συνετοί καί ἐπιδέξιοι χειρισμοί τοῦ μετέπειτα Συμβουλίου καί ἡ μεγάλη ἐπιτυχία τοῦ COLLOGUE πού ὀργανώθηκε στήν Ἀθήνα πέρα ἀπό τούς Φίλους τοῦ Μουσείου Μπενάκη, σέ συνεργασία μέ τήν ΔΟΦΙΜ συνετέλεσαν στό νά ἐκλεγεί φέτος Ἕλληνας Πρόεδρος στο πρόσφατο παγκόσμιο συνέδριο τής Ὁμοσπονδίας στό Τορόντο.

Στόν ἀπολογισμό αὐτό δέν θά πρέπει νά παραλειφθεῖ ἡ οὐσιώδης ὀργανωτική βελτίωση πού ἐπιτεύχθηκε καί πού ὀφείλεται στούς Φίλους ἀλλά καί ἰδιαίτερα στόν τότε Γενικό Γραμματέα κ. Καλλιγᾶ μέ τήν προσφορά ἑνός συγχρόνου τηλεφωνικοῦ κέντρου στό Μουσείο πού αἰσθητά μείωσε τίς γνωστές ταλαιπωρίες πού ὑφίστανται οἱ συνδρομητές τοῦ ΟΤΕ.

Τελικά, ὄχι γιατί ἦταν τό λιγότερο σημαντικό, ἀναφέρω τήν ἐκδοσὴ κατά τήν περίοδο ἐκείνη – ὄχι χωρίς ὀδύνες – τοῦ α' τεύχους τών Νέων τών Φίλων πού τόσο ἐπιτυχῶς ἐπὶ 4 χρόνια τώρα ὄχι μόνον συνεχίζεται ἀλλά διαρκῶς βελτιοῦται.

Ὅλες οἱ δραστηριότητες αὐτές μέ τόν ρυθμό πού γίνονταν κούρασαν καί ἀνάγκασαν πολλές φορές τόν Πρόεδρο γιά τήν πιστή ἐκτέλεση πάντα τών ἀποφάσεων τοῦ Διοικητικοῦ Συμβουλίου νά παίρνει πρωτοβουλίες μέσα σέ χωράφια συνεργατῶν του καί αὐτό ὠδήγησε στήν ἀποχώρηση πολλῶν μελῶν πρὶν ἀπό τή λήξη τής θητείας τους.

Τό λάθος πρέπει νά ἦταν τοῦ Προέδρου.

Τό χαρακτηριστικό ὅμως καί ἡ ὠραία πλευρά ἀκόμα καί τών διαφωνιῶν πού μοιραία προκύπτουν σέ κάθε δημιουργική προσπάθεια, ἦταν ἡ στενή φιλία, ὁ σεβασμός καί ἡ ἀλληλοεκτίμηση μεταξύ ὄλων τών μελῶν τοῦ Συμβουλίου, πού ἔμεινε ὄχι μόνον ἀρραγῆς ἀλλά χαλυβδῶθηκε περισσότερο μέσα σέ ἕνα κλίμα πού μόνον οἱ φιλελεύθεροι δεσμοί μποροῦν νά δημιουργήσουν.

Πέρα ἀπό ὄλα αὐτά εἶναι ὁ συνδετικός κρίκος τοῦ ἀνεπανάληπτου Μουσείου Μπενάκη πού συνδέει ἄρρηκτα ὄλους μας.

Γ. Ν. ΣΠΕΝΤΣΑΣ

Μία περίοδος ενός χρόνου είναι πολύ λίγη για να κάμη ένας Πρόεδρος όσα θάθελε. Γι' αυτό στη σύντομη διάρκεια της προεδρείας μου δέν έπεχείρησα ούτε μεγαλόπνοα σχέδια ούτε έπαναστατικές καινοτομίες, άν και πολύ θά ήθελα π.χ. να κάμω ύποχρεωτική τήν έθελοντική εργασία τών 800 μελών για μερικές ώρες κάθε χρόνο ή, ακόμα πιό φιλόδοξα, να τραβήξω τούς νέους καθιερώνοντας τόν κανόνα: τό 50% τών νέων μελών να είναι κάτω τών 25 έτών. Έπίσης δέν όργάνωσα καμμιά γιγαντιαία έξόρμηση προς τό κράτος και προς τούς μαϊκήνες μέ στόχο τήν είσπραξη βοήθειας ενός δός για να χτιστή τό Μουσείο.

Τέτοια έπιτεύγματα θέλουν τήν άφοσίωση τής άδελφής Τερέζας, τήν άποκλειστική.

Οί στόχοι μου ήτανε σέ τόνο έλάσσονα και ή φροντίδα μου ήτανε να είμαι άποτελεσματικός. Έκτός από τήν συνηθισμένη ρουτίνα τής ζωής τοῦ Σωματείου, έκδηλώσεις, έκδρομές, βοήθεια προς τό Μουσείο και προσέλευση μελών, τά δυό κάπως μεγαλύτερης σημασίας θέματα πού έχρόνιζαν και πού συνέτεινα στό να λυθούν, ήταν ό έκσυγχρονισμός τοῦ Καταστατικού και ή ένταξη στη διεθνή Όμοσπονδία Φίλων τών Μουσείων μέ τήν ίδρυση τής Έλληνικής Όμοσπονδίας.

"Άλλοι θά πούν άν ήμουνα καλός πρόεδρος. Έχω τήν έντύπωση πώς οί συνεργάτες μου μέ χαρακτηρίζαν αύστηρό, γιατί καθώς δέν μ' άρεσαν οί πλατιασμοί στις όμιλίες, πολλές φορές τούς περιόριζα στό ούσιώδη και τούς άπαιτούσα να είναι σύντομοι. Όμως νομίζω, πώς ήμουνα ό δημοκρατικότερος όλων. Ποτέ δέν επέβαλα τήν άποψη μου σέ κάθε θέμα, αλλά ή άπόφαση παίρνονταν από τήν πλειοψηφία πάντα, άκόμη κι' άν ήμουν αντίθετος. Έτσι δέχθηκα να μπή στό άρθρο 4 τοῦ καινούργιου καταστατικού ή κατηγορία τών δοκίμων μελών, πού εξακολουθώ να πιστεύω πώς είναι λάθος. Όμως λάθος τής πλειοψηφίας είναι νόμος.

Έχω επίσης τήν έντύπωση πώς δέν έριχνα μεγάλη σκιά πάνω στό μέλη. Όλοι μέ θεωρούσαν φίλο τους και μόνο όσοι ξεχνοῦσαν τό μάλλον δυσκολομνημόνευτο έπίθετό μου μέ φώναζαν κύριε Πρόεδρε. Δέν θά ξεχάσω πώς στην πολυήμερη έκδρομή τής Κύπρου, φεύγοντας άπ' τό Μοναστήρι τοῦ Κύκκου, μέ άφησαν να φωτογραφίζω και κανείς δέν μέ άναζήτησε, ούτε ή γυναίκα μου. Μετά πολλά χιλιόμετρα έγινε αίσηγητή ή άπουσία μου και στάθηκαν να μέ περιμένουν, μέ τήν βεβαιότητα ότι θά τά καταφέρω. Πρέπει να όμολογήσω ότι μου είχαν έμπιστοσύνη και μένω πάντα μέ τήν πεποίθηση ότι και στην καινούργια μου θέση εξακολουθούν να μου έχουν.

ΣΤΕΛΙΟΣ ΚΝΙΘΑΚΗΣ



« Φίλος » είναι . . .

Όποιοσδήποτε αισθάνεται την ανάγκη της συμμετοχής στο έργο που έπιτελεί τό Μουσείο, ό ώριμος – ό φτασμένος, αλλά και ό νέος – που βρίσκεται στο στάδιο τών αναζητήσεων, ό ειδικός – που ενδιαφέρεται άμεσα, αλλά και ό έρασιτέχνης που θέλει νά μάθει.

« Φίλος » είναι όποιος. . .

Προβάλλει τό έργο του Μουσείου στην Έλλάδα και στο έξωτερικό και τό φέρνει κοντύτερα στο εύρύ κοινό και ιδιαίτερα στους νέους.

Προσφέρει έθελοντική έργασία στα πλαίσια τών δραστηριοτήτων του Μουσείου,

Φροντίζει για τόν έμπλουτισμό τών συλλογών του Μουσείου,

Ένισχύει τούς σκοπούς του Μουσείου μεριμνώντας για τήν οίκονομική του αύτοδυναμία.

ΕΣΕΙΣ ΕΙΣΤΕ;

« ΦΥΓΗ ΣΤΗΝ ΑΙΓΥΠΤΟ » ΚΑΙ « ΕΠΙΣΤΡΟΦΗ ΤΩΝ ΜΑΓΩΝ »
 ΚΟΠΤΙΚΟ « ΣΗΜΕΙΟ »
 ΑΠΟ ΤΗ ΣΥΛΛΟΓΗ ΤΟΥ ΜΟΥΣΕΙΟΥ ΜΠΕΝΑΚΗ

Τά πρώτα μεταχριστιανικά χρόνια στην Αίγυπτο, Σωτήριο έτος 64 μ.Χ. συναντώνται και συμπλέκονται για τελευταία φορά κάτω από την Ρωμαϊκή κατοχή οι πολιτισμοί της Μεσοποταμίας, της Σαασανιδικής Περσίας, της Φαραωνικής Αιγύπτου και της κλασικής Ελλάδας με τους Πτολεμαίους. Άρχαϊες θεότητες, μύθοι, σύμβολα, πολιτιστικές τάσεις και καλλιτεχνικές εκφράσεις μπολιάζονται και μεταλλάζουν με γοργό ρυθμό ύπακούοντας στο επαναστατικό άγγελμα της νέας θρησκείας, του Χριστιανισμού.

Τίς συγκλονιστικές αυτές στιγμές αποτυπώνει με δημιουργικότητα αλλά και ευλάβεια ο Κόπτης δηλ. ο έκχριστιανισμένος Αιγύπτιος καλλιτέχνης, βιοτέχνης, ύφαντουργός, που είχε διατηρήσει την παράδοση της ύψηλης ύφαντουργικής τέχνης, γνωστής ήδη από τους πρωτοδυναστικούς χρόνους στα παράλια της Ανατολικής Λεκάνης της Μεσογείου. Στόν σεβασμό δέ, των Φαραωνικών ταφικών παραδόσεων και της νεκρικής λατρείας, που ήθελε ο νεκρός να συνοδεύεται από τά αντικείμενα και τά ενδύματα που χρησιμοποιούσε στην καθημερινή του ζωή, καθώς επίσης στο ξηρό κλίμα και τό άμμώδες έδαφος της χώρας, όφειλεται και ή πληθώρα κοπτικών ύφασμάτων - χιτώνες, ιμάτια, Pallium, παραπετάσματα, βήλα κλπ. που κατακλίζουν σήμερα τά μεγαλύτερα Μουσεία του κόσμου αλλά και πολλές ιδιωτικές συλλογές.

Στήν ύστεροελληνιστική ή πρωτοχριστιανική περίοδο, μέχρι και τόν 3ο αιώνα μ.Χ. με άφορμή τούς συνεχείς διωγμούς των νεοφώτιστων Χριστιανών, οι Κόπτες ύφαντουργοί δανείζονται για τόν διάκοσμο των ύφαντών τους τούς μυθολογικούς τύπους της Έλληνιστικής περιόδου όπως νηρηίδες, ίχθυοκενταύρους, έρωτιδεΐς, σβάστικες, σπειρομαϊάνδρους αλλά και παραστατικά θέματα « έθνικά » όπως ο καλός ποιμήν, ο Όρφέας κλπ. στα όποια όμως αποδίδουν κρυφά Χριστιανικούς συμβολισμούς.

Άπό τά τέλη του 3ου αιώνα, δειλά στην άρχή, κάνουν τήν εμφάνισή τους στό διάκοσμο των σημείων (Segmentum), των clavi και των orbiculi, σκηνές άπό τήν Καινή Διαθήκη με θέματα, ή Ίστορία του Ίωσήφ, ή θυσία του Ίσαάκ, ή φυγή στην Αίγυπτο, ή προσκύνηση των Μάγων, κι άλλες. Όπως σε όλες τίς εκφράσεις της πρώιμης Χριστιανικής Τέχνης έτσι και στην Κοπτική, παρατηρείται μία άμεση έξάρτηση άπό τούς αίσθητικούς ζωγραφικούς κανόνες που διέπουν τίς νηπογραφίες των κατακομβών, τά μωσαϊκά και τόν διάκοσμο των σαρκοφάγων. Οι κανόνες αυτοί έπηρεάζουν άμετάκλιτα όλα τά είδη της μικροτεχνίας, και αυτό όχι μόνο στην έπιλογή και ανάπτυξη των κυρίως θεμάτων, αλλά και στην προοπτική τάξη της σύνθεσης.



Κοπτικό Σημείο. «Φυγή στην Αίγυπτο» καί «Ἐπιστροφή τῶν Μάγων». Ἄρ. Εὐρ. 7109.

Ἐνα σπάνιο κυκλικό ὕφαντό κόσμημα (Segmentum, σημεῖο) ἀπό τήν συλλογή τοῦ Μουσείου Μπενάκη, ἀνήκει στήν ομάδα τῶν Κοπτικῶν ὕφαντῶν μέ «Χριστιανικούς τύπους». Στό σημεῖο ἐμπεριέχονται δύο παραστάσεις οἱ ὁποῖες ἀπεικονίζουν ἐπεισόδια, πού ἀνήκουν στόν εἰκονογραφικό κύκλο τῶν πρώτων χρόνων τῆς ζωῆς τοῦ Χριστοῦ καί εἰδικότερα στόν κύκλο τῆς γέννησης¹, «Φυγή στήν Αἴγυπτο καί Ἐπιστροφή τῶν Μάγων».

Τά ἐπεισόδια ἔχουν ἀποδοθεῖ, αἰσθητικά καί τεχνικά μέ τήν ἰδιάζουσα τεχνοτροπία τῶν Κοπτῶν ὕφαντουργῶν τοῦ 6ου-7ου αἰῶνα. Τά ἔντονα χρώματα σέ στυλιζαρισμένες καί ἀπόλυτα ἀφηρημένες φόρμες πού θυμίζουν ἐξπρεσιονιστικά ζωγραφικά ἔργα τοῦ 20ου αἰῶνα, πηγαία ἔκφραση τοῦ λαϊκοῦ χειροτέχνη τῆς ἐποχῆς, μᾶς φέρνουν πίσω χίλια πεντακόσια περίπου χρόνια, πολύ κοντά ὅπως πιστεύουμε, στήν οὐσία τῆς Παλαιохριστιανικῆς τέχνης καί στήν ἔντονη θρησκευτικότητα ἐκείνων τῶν χρόνων, ὅπου ἡ ἀνθρώπινη ψυχὴ ἔτεινε πρὸς τό ὑπεραισθητό, τό μυστικιστικό καί τό συμβολικό.

Κυκλικό σημείο: «Φυγή στην Αίγυπτο καί Έπιστροφή τών Μάγων».
Χρονολόγηση: 6ος-7ος μ.Χ. αί.

Υλικό: Στήμονες λινόι, δίκλωνοι TS, ύφάδια μάλλινα πολύστροφα Z καί TZ.

Τεχνική: κλιμίσια κοφή δετή καί σταυρωτή διπλή - λεπτομέρειες, λιγές, Soumak.

Διαστάσεις: διαμ. 0,325 μ.

Μουσείο Μπενάκη, άρ. εύρ. 7109.

Ή περίμετρος του κυκλικού σημείου καθώς καί οί έπάλληλοι κύκλοι, διαγράφονται, έλλειψειδώς καί δέν είναι συγκεντρικοί. Στο κέντρο του σημείου παρατηρείται ό πρώτος κύκλος μέ θέμα τήν «Φυγή στην Αίγυπτο». Πάνω στον γαλάζιο κάμπο, παράσταση όνου χρώματος καφέ πού περιγράφεται μέ λευκό καί προχωρεί πρός τά άριστερά ένώ στην ράχη του κάθεται γυναικεία μορφή σέ μετωπική στάση προφανώς ή Παναγία. Τό κεφάλι της μέ τά μεγάλα κυκλικά μάτια, στολίζει φωτοστέφανο σέ κίτρινο χρώμα, φορεϊ κόκκινο χιτώνα καί πλαισιώνεται από έπίσης κόκκινο κατάστικτο ιμάτιο μέ κίτρινα διακοσμητικά στοιχεία πού πέφτει πρός τά κάτω καί καλύπτει τούς ώμους της. Τό όλο θέμα έχει αποδωθει συμβατικά καί ως πρός τήν φόρμα καί ως πρός τά χρώματα. Στο δεξιό μέρος τής «Παναγίας» συγκεχυμένη παράσταση σέ λευκό χρώμα ύπαινίσσεται προφανώς τόν Χριστό βρέφος. Τό ύφαντό φέρεi ίχνη έπιδιορθώσεως από πρώϊμους χρόνους στίς όποτες ίσως όφείλεται καί ή ιδιαίτερα άφηρημένη παράσταση πού βλέπουμε σήμερα. Άριστερά καί δεξιά πάνω από τό κεφάλι τής «Παναγίας» αναπτύσσονται κυκλικά συγκεχυμένες συντομογραφίες κοπτικές ή Έλληνικές; δεξιά ίσως έννοει «Θεοϋ». Τό θέμα «Φυγή στην Αίγυπτο» είναι ιδιαίτερα άγαπητό στίς χώρες τής Άνατολικής λεκάνης τής Μεσογείου κατά τόν 6ο καί 7ο αιώνα καί άπαντά σέ ύφάσματα² συχνά καί σέ νωπογραφίες όπως αυτή, στην μικρή εκκλησία του Castelserpio³, κοντά στο Μιλάνο, ζωγραφισμένη από Βυζαντινούς ζωγράφους, πού παρουσιάζει τήν Παναγία μέ ιμάτιο καθισμένη στην ράχη ενός όνου καί πίσω νά ακολουθηϊ ό Ίωσήφ, 7ος μ.Χ. αί.

Συχνά οί Κόπτες ύφαντουργοί πού έπερναν τά θέματά τους είτε από τήν προφορική παράδοση⁴, είτε από εικονογραφικούς τύπους όπως προαναφέραμε, από έλλειψη χώρου, πού τούς επέβαλε τό περιοριστικό μέγεθος του «σημείου» ή τών clavi (κάθετες διακοσμητικές ταινίες χιτώνων), άφαιρούσαν άκόμη καί πρωταγωνιστικά θεματολογικά στοιχεία όπως έδω λόγου χάρη, τόν Ίωσήφ από τήν ύφαντή παράσταση πού εξετάζουμε.

Στόν άμέσως έπόμενο μεγαλύτερο κύκλο, πάνω σέ βαθυκόκκινο κάμπο παρατηρούμε στο άνω μέρος δύο παιδικές μορφές μέ λευκό χιτώνα καί βαθυγάλοζο ιμάτιο, διατεταγμένες συμμετρικά ή μία άπέναντι στην άλλη μέ τά χέρια προτεταμένα σέ στάση «δέησης» (ο-gante), ένω, τό κάτω μέρος του περιθωρίου καλύπτουν δύο άνδρικές

φιγοῦρες στήν ἴδια διάταξη. Φορᾶνε γαλάζιους ἐπενδύτες πλούσια διακοσμημένους, ἀναζυρίδες, περικνημίδες κατάστικτες ἀπό μικρούς σταυρούς καί στό κεφάλι φρυγικά σκουφιά. Εἰκονογραφικά παρουσιάζουν τόν βιβλικό τύπο τῶν «Μάγων» ὅπως μᾶς εἶναι γνῶστός ἀπό τόν διάκοσμο τῶν μωσαϊκῶν, τῶν σαρκοφάγων, τῶν χειρογράφων καί ἀπό τίς τοιχογραφίες τῶν κατακομβῶν τῆς Ρώμης.

Ὁ ἀριθμός τῶν «Μάγων» ποικίλει καί δέν τηρεῖται πάντοτε στήν εἰκονογραφία ἢ παράδοση τοῦ Εὐαγγελίου πού θέλει οἱ «Μάγοι» νά εἶναι τρεῖς.

Ἡ προσκύνηση τῶν Μάγων εἰκονίζεται καί στήν διακοσμητική ἀπόληξη τοῦ ἐπενδύτη τῆς Θεοδώρας, στό ψηφιδωτό τοῦ Ἁγ. Ἀπολλινάρου τοῦ Νέου, στήν Ραβέννα, ὅπου ἐμφανίζονται τρεῖς Μάγοι⁶. Ἐνῶ γιά τούς λόγους πού ἤδη ἀναφέραμε οἱ Μάγοι ἐδῶ εἶναι μόνο δύο, ἀντίθετα, στό κοιμητήριό τῆς Domitille χάρις συμμετρίας εἰκονίζονται τέσσερις. Ἐκτός ἀπό τά ἐνδύματα, ὅτι πρόκειται γιά τούς Μάγους συνηγορεῖ καί τό γεγονός ὅτι ὁ ἕνας εἶναι πιό ἡλικιωμένος μέ γενειάδα λευκή, πιθανότατα ὁ Μάγος Μέχλιωρ καί ὁ ἄλλος νεώτερος ἀγένειος ἀντιπροσωπεύει τόν Κάσπαρ. Αὐτό πού κινεῖ ἐπίσης τήν περιέργειά μας εἶναι ὅτι οἱ δύο αὐτές ἀνδρικές φιγοῦρες, ἐνῶ βρίσκονται σέ συμμετρική διάταξη μεταξύ τούς παρουσιάζουν τήν πρωτοτυπία ἢ μία νά ἀκολουθεῖ τήν ἄλλη καί μάλιστα σέ στάση πού ὑποδηλεῖ ἔντονη κίνηση σάν νά τρέχουν κυνηγημένοι ἀπό τόν Ἡρώδη⁶.

Ὅπως ἐρμηνεύεται στό ἐπεισόδιο «Ἐπιστροφή τῶν Μάγων» οἱ δύο μικρές φιγοῦρες, πού ἐπερίπτανται πάνω ἀπό τά κεφάλια τῶν Μάγων ἀναπαριστοῦν πιστεύουμε Ἁγγέλους. Οἱ Ἁγγελοὶ ἀπό τόν 6ο μ.Χ. αἰ. συνοδεύουν, σχεδόν κατά κανόνα ὄλες τίς θρησκευτικές εἰκονογραφικές σκηνές. Ἐξ' ἄλλου εἶναι ἀρκετά διαδεδομένος καί ὁ τύπος τῶν Ἁγγέλων πού ἐπερίπτανται⁷ πάνω ἀπό τούς Μάγους δείχνοντάς τους τό βρέφος Χριστό, ἐνῶ συχνά ὑποκαθιστοῦν συμβολικά καί τό ἄστρο, ὅπως μαρτυροῦν οἱ εἰκονογραφίες τῶν μεταχριστιανικῶν χρόνων στά χειρόγραφα καί στίς νωπογραφίες.

Στήν ἀποψη τῆς Ἄννας Ἀποστολάκη ὅτι τά Ἁγγελᾶκια κρατοῦν ἀντικείμενα κυκλικά στά χέρια τους πιθανόν «στεφάνια», ἀντιπαρεθέτομε τήν γνώμη πῶς τά κυκλικά αὐτά στοιχεῖα ἐνδεχομένως ἀντιπροσωπεύουν σχηματικά τήν κάλυψη τῶν χειρῶν τῶν Ἁγγέλων δηλ. τήν συμβολική παράσταση τῆς Μασδαϊκῆς Περσικῆς Παράδοσης ὅπου ἡ κάλυψη τῶν χειρῶν ὑποδηλεῖ πράξη εὐλάβειας πρὸς τούς Ἀχαιμενίδες ἢ Σασσανίδες μονάρχες. Ἐδῶ οἱ Ἁγγελοὶ τείνουν τά χέρια καλυμμένα σέ ἔνδειξη λατρείας καί δέησης δείχνοντας πρὸς τόν κεντρικό κύκλο ὅπου βρίσκεται ἡ Παναγία μέ τό βρέφος Χριστό.

Ὁ Guillaume de Jerphanion παρατηρεῖ σέ ἀνάλογο θέμα ἄγγελο νά ἐπερίπταται μέ τά χέρια καλυμμένα σέ εὐχολόγιο τῆς Παλαιστίνης τοῦ 6ου μ.Χ. αἰῶνα⁸.

Οἱ Ἁγγελοὶ παρουσιάζονται ἐπίσης συχνά στήν εἰκονογραφία τῆς βαπτίσεως μέ φωτοστέφανο καί τά χέρια καλυμμένα. Στό σημεῖο πού ἐξετάζουμε τά Ἁγγελᾶκια ἐμφανίζονται χωρὶς φωτοστέφανο, αὐτό ὁμως δέν εἶναι παράδοξο γιά τούς πρώιμους τύπους ὅπως μαρτυρεῖ

καί ένα όστείο πλακίδιο τοῦ 8ου αἰ. στό Μουσείο τῆς Ραβέννας ὅπου οἱ ἄγγελοι ἐμφανίζονται χωρίς φωτοστέφανο. Στό σημεῖο τοῦ Μουσείου Μπενάκη οἱ Ἄγγελοι ἐμφανίζονται ἐπίσης χωρίς φτεροῦγες⁹, οἱ ὅποτες πιστεύουμε εἶναι ἀποκομμένες ἀπό τό κυρίως σῶμα τους καί συμβολικά καλύπτουν, τόν ἄνω κεντρικό λευκό κυκλικό συμμετρικά ἀριστερά καί δεξιὰ δίνοντας παράλληλα καί τήν εἰκόνα τοῦ φτερωτοῦ ἡλιακοῦ δίσκου τῆς Μιθραϊκῆς λατρείας. Ἐτσι πιστεύουμε γίνεται ἐμφανής ὁ « συγκριτισμός » πού ἀπό φιλοσοφικό σύστημα περνᾷ στήν τέχνη μέ τό πάντρεμα τῶν θρησκευτικῶν ἰδεῶν καί τῶν ποικίλων εἰκονογραφικῶν τύπων, Περσικῶν ἢ Συριακῶν, μέχρις ὅτου ὑπερισχύσουν ἄγνωστο γιά πιά λόγο, ὀρισμένα σύμβολα, σάν καθαρά Χριστιανικά.

Στίς ἐπόμενες ζώνες ὁ φυτικός καί ζωϊκός διάκοσμος γράφει καμπύλες ἐνῶ μικροί σταυροί ἐκφύονται ἀπό τά στόματα τῶν ζῶων πού ἀναπτύσσονται κυκλικά σέ διάταξη ζωφόρου.

Ὁ κάθετος ἄξονας πού περνᾷ ἀπό τό κέντρο τοῦ σημείου δέν εἶναι συμβατικός ἀλλά οὐσιαστικός καί ἀνεβάζει τό ἔργο σέ ἐπίπεδο ὑψηλῆς καλλιτεχνικῆς στάθμης μέ τήν πρωτοτυπία τῆς φορᾶς τοῦ σώματος καί τῆς κίνησης τῶν Μάγων πού ὁ ἕνας ἀκολουθεῖ τόν ἄλλον καί δέν παρυσιάζονται στήν κλασσική μορφή τῆς ἐραλδικῆς συμμετρίας δηλ. ἀντωποῖ ἢ ἀντίνωτοι γύρω ἀπό ἕνα κάθετο ἄξονα.

Τό παράδοξο ἐξ' ἄλλου στήν σπάνια αὐτή σύνθεση εἶναι, ὅτι τό πρῶτο κυκλικό διάχωρο πού φιλοξενεῖ τό ἐπεισόδιο τῆς « Φυγῆς στήν Αἴγυπτο », δέν βρίσκεται ἀκριβῶς στό κέντρο ὅπως συμβαίνει κατά κανόνα στόν διάκοσμο τῶν σημείων, ἀλλά λίγο ψηλότερα ἀφήνοντας ἔτσι, περισσότερο χώρο στό κάτω τμήμα πού φιλοξενεῖ τίς δύο ἀνδρικές φιγούρες τῶν Μάγων οἱ ὅποτες ὑπερέχουν κατά μέγεθος, ἀλλά ὄχι ἀναγκαστικά καί κατ' ἀξία, ἀφοῦ καί τά δύο ἐπεισόδια ἀποτελοῦν ἀπό κοινού τήν θεία ἐντολή. Ἡ προοπτική τάξη διαταράσσεται ἐπειδὴ ἡ θέση τοῦ ὀρίζοντα μετατίθεται ἐνῶ φαίνεται νά κερδίζει σέ σημασία τό ἐπεισόδιο τῆς « Ἐπιστροφῆς τῶν Μάγων », ὅπως κατά τά Βυζαντινά πρότυπα ὅπου τό σημεῖο φυγῆς δέν συμπύπτει ἀπαραίτητα μέ τό σημεῖο θεώρησης, ἀφήνοντας συνήθως τό βλέμμα νά κινηθεῖ ἐλεύθερα καί νά συγκεντρωθεῖ στήν φυσική θέση πού εἶναι ἡ μέση τοῦ ἔργου¹⁰.

Ὁ ὑφαντουργός εἶναι φανερό πῶς συνέταξε ἀσύμμετρα γύρω ἀπό ἕνα κέντρο βάρους τίς παραστάσεις πού περιγράφουν ἱστορικά γεγονότα τά ὅποια διαδραματίστηκαν σέ διαφορετικές χρονικές στιγμές ὅπως εἶναι ἡ « Φυγή στήν Αἴγυπτο » καί ἡ « Ἐπιστροφή τῶν Μάγων ». Ἀφηγεῖται ἐπομένως ἐπεισόδια πού ἔχουν συμβολικό σύνδεσμο πρός τήν θεία ἐντολή (Μάτθ. Β' 12-15) δημιουργόντας στόν μυημένο θεατή μέσα ἀπό τήν αἰσθητική ἀξία τῆς διακοσμητικῆς σύνθεσης μέ τά ἀποκαλυπτικά νοήματα, τήν ἐννοια τοῦ ὑπερβατικοῦ καί συμβολικοῦ.

Τό σημεῖο κάλυπτε πιθανότατα τό κέντρο ἱματίου καί χρονολογεῖται στόν 6ον μέ 7ον μ.Χ. αἰώνα.

ΥΠΟΣΗΜΕΙΩΣΕΙΣ

1. Heather Child and Dorothy Colles "Christian Symbols Ancient and Modern", σελ. 100.
2. Βλέπε Wulff-Volbach, Spätantike und Koptische Stoffe, εικ. 96, άρ. 4668 καί εικ. 107 άρ. 17531, "Άννα Άποστολάκι, "Δύο σημεία μέ θρησκευτικά θέματα έκ του Μουσείου Μπενάκη», Άθήνα, 1954, σελ. 159.
3. K. Weitzmann, The Fresco Cycle of Santa Maria di Castelseprio, Princeton, 1951. James Trilling "The Roman and the Eastern Mediterranean 300-600 A.D.", εικ. 2, σελ. 13.
4. H. Munier, Gaston Maspero et les études coptes στο Bulletin de l' association des amis des eglises et de l' art copte, έτος 1ov, Le Caire, 1935, σελ. 33.
5. Louis Brehler, L' Art Chretien, Paris, 1918, εικ. 37, σελ. 95, "Άννα Άποστολάκι, ό.π. σελ. 160.
6. Στο Tétraevangile Laurentienne VI 23 (Gabriel Millet, Iconographie de l' evangile, σελ. 125, εικ. 100) καί στο Εύαγγέλιο No 1156 de la Vatican εικ. 93-99 μάς δίνεται όλόκληρος ό εικονογραφικός κύκλος τών Μάγων συμπεριλαμβανομένων καί τών έπεισοδίων «Φυγή στην Αίγυπτο» καί «Έπιστροφή τών Μάγων».
7. Άγγελος πού ύπερίπταται αιώρούμενος παρατηρείται καί σέ άσημένιο, έπιχρυσωμένο πλακίδιο από την Πανόπολη (Akhmim) μεγάλο ύφαντουργικό κέντρο της Αιγύπτου από όπου δέν αποκλείεται νά προέρχεται καί τό κιλμίσιο σημείο πού έξετάζουμε Dom Leclerc "Dict. d' Archeol., IX(1), εικ. 7495.
8. Guillaume de Jerphanion, "La voix des monuments", Paris, 1938, εικ. 26 καί Gilberte Vezin, "L' Adoration et le cycle des Mages dans l' Art Chrétien Primitif", Paris, 1950, σελ. 86.
9. Άγγελος μέ αποκομμένες τίς φτερούγες από τό κυρίως σώμα καί οι όποίες εικονογραφικά τοποθετούνται πάνω από τά κεφάλια τους, άπαντά σέ Αίθιοπικά χειρόγραφα του 10ου καί 11ου μ.Χ. αιώνα καθώς καί σέ χειρόγραφο του 10ου μ.Χ. αί. πού φυλάσσεται στον καθεδρικό ναό της Gerona στην Ισπανία " Heather Child and D. Colles " Christian Symbols ancient and modern", σελ. 133.
10. Wedepohl: Aesthetik der Perspektive, σελ. 27.

ΦΙΛΟΙ ΚΑΙ ΕΘΕΛΟΝΤΙΣΜΟΣ

« ΣΙΩΠΗΛΕΣ ΠΑΡΟΥΣΙΕΣ » . . .

Παιδιά ξαπλωμένα στο πάτωμα ή σταματημένα μπροστά στις πελώριες βιτρίνες, βλέπουν, γράφουν, συζητούν, ζωγραφίζουν. Πρόσωπα γεμάτα θαυμασμό καί άπορία. Άνάμεσά τους μία γυναίκα ρωτάει, έξηγεί, γελάει. Λίγο πιό πέρα ό δάσκαλος, ή δασκάλα, ό καθηγητής.

Καθημερινές σκηνές στο Μουσείο Μπενάκη. Προσπαθείς νά περάσεις μέσα από τούς στενούς διαδρόμους καί σκοντάφεις πάνω σέ παιδιά.



Μά τί χρειάζονται τέλος πάντων όλα αυτά τά παιδιά μέσα στό Μουσείο; Τί πρόκειται νά καταλάβουν από τά αντικείμενα πού μέ σχολαστικότητα εκτίθενται στίς βιτρίνες;

Στά Μουσεία συγκεντρώνονται αντικείμενα ιστορικής αξίας, συντηρούνται, μελετούνται, κατατάσσονται καί εκτίθενται. Τά αντικείμενα αυτά δέν άφορούν μόνο τούς μελετητές καί τούς τουρίστες. Άνήκουν στόν καθένα από έμάς. Μέσα σέ αυτά βρίσκεται τό ιστορικό παρελθόν μας. Ή ταυτότητά μας. Γνωρίζουμε τόν τρόπο πού εκφράζονταν μέσα από τήν τέχνη άνθρωποι πού ζούσαν στούς ίδιους τόπους μέ μάς πολλά χρόνια πρίν.

Στά σχολεία διδάσκεται ή ιστορία. Οί άρχαίοι Έλληνες, «οί άρχαίοι ήμών πρόγονοι», ό Περικλής καί ό χρυσός του αιώνας, ό Μέγας Άλέξανδρος, τό Βυζάντιο, ή Τουρκοκρατία, ή Έπανάσταση του 1821. Σέ κάθε σχολική χρονιά καί μιά εποχή τής ιστορίας. Ίστορικά γεγονότα πού άποστηθίζουμε. Αύτή τήν ίδια ιστορία, αυτούς τούς ίδιους ανθρώπους έρχόμαστε νά συναντήσουμε μέσα στό Μουσείο. Βλέπουμε ξαφνικά τά πράγματα πού χρησιμοποιούσαν, τά ρούχα τους, τόν τρόπο ζωής. Πόσο ζωντανός χώρος είναι στήν πραγματικότητα ένα Μουσείο, άρκει νά ξέρει κανείς νά τόν ζει. Καί αυτό είναι κάτι πού τά παιδιά μπορούν εύκολα νά κάνουν. Μπορούν νά κλείσουν τά μάτια καί νά ταξιδεύσουν μέσα στό χρόνο. Νά φαντασθούν τόν έαυτό τους σέ άλλες εποχές. Νά γίνουν ό Ίουστινιανός καί ή Θεοδώρα, οί ήρωες του '21.

Όταν τό 1979 άρχισαν τά Έκπαιδευτικά Προγράμματα στό Μουσείο Μπενάκη υπήρχε μεγάλη δυσπιστία από όλους. Αίσθανόσυνα ένα «άσε νά δούμε τί θά κάνουν» νά σέ κυνηγάει. Άκουγες ψιθυρίσματα άποδοκιμασίες καί έκνευρισμούς, καθώς οί φωνές από τίς ομάδες τών παιδιών έσπαγαν τή νεκρική σιγή του Μουσείου. Κάπου θυσίαζες τήν επιστημονική σου ύπόσταση καί έκλαίκευες τίς γνώσεις σου, ξεκινώντας μιά προσπάθεια πού δέν ήξερες πού θά σέ οδηγήσει. Έγκατέλειπες τό γραφείο σου καί τίς μελέτες καί ξεκινούσες έναν άγώνα από αίθουσα σέ αίθουσα, από βιτρίνα σέ βιτρίνα, άνεβοκατεβαίνοντας σκάλες μέ έναν καί μόνο στόχο. Νά φέρεις τά παιδιά πιό κοντά στό Μουσείο. Νά τούς δώσεις τήν εύκαιρία νά δούν πίσω από τά ψυχρά αντικείμενα στίς βιτρίνες, όλόκληρους πολιτισμούς.

Χρόνο μέ τό χρόνο όλο καί πιό πολλά παιδιά επισκέπτονταν τό Μουσείο. Στήν άρχή ήταν άρκετός ένας μόνο οδηγός, άργότερα όμως, τό 1985, κατέφθαναν γύρω στά 400 παιδιά τήν ήμέρα γιά νά παρακολούθησουν εκπαιδευτικό πρόγραμμα. Χωρισμένα σέ ομάδες τών 30 ατόμων έπρεπε νά οδηγηθούν στούς χώρους του Μουσείου από άτομα κατάλληλα εκπαιδευμένα. Αύτά τά άτομα έπρεπε άμέσως νά βρεθούν. Πρώτα-πρώτα ζητήθηκε ή βοήθεια τών «Φίλων του Μουσείου Μπενάκη» πού πάντα υπήρξαν πρόθυμοι γιά συνεργασία. Άρκετά μέλη ενδιαφέρθηκαν. Άλλη μιά προσπάθεια έγινε στόν όμιλο Έθελοντών. Καί αύτή απέδωσε. Ή έθελοντική ομάδα τών Έκπαιδευτικών Προγραμμάτων του Μουσείου Μπενάκη άρχισε νά εκπαιδεύεται συ-

στηματικά. Πρώτη προσπάθεια, ή γνωριμία με τὰ ἀντικείμενα. Δεύτερη, οἱ τρόποι ἐπαφῆς με τὰ παιδιά.

Σήμερα ὑπάρχουν στό τμήμα 12 ἐθελόντριες. Ἔρχονται ὠρισμένες ἡμέρες καί ὥρες καί κάνουν ὅποιαδήποτε ἐργασία τούς ζητηθεῖ. Ὑποδέχονται τὰ παιδιά, τὰ κινοῦν στίς αἴθουσες, τούς παρουσιάζουν τό ἐκπαιδευτικό πρόγραμμα, φροντίζουν τὰ ὑλικά, συζητοῦν με τούς ἐκπαιδευτικούς, καθορίζουν τούς χώρους ἀπό τὰ ὑπολείμματα τῆς χαρτοκοπτικῆς, ξύνουν τὰ μολύβια καί τίς μπογιές - 400 μολύβια τήν ἡμέρα -, φωτοτυποῦν. Συγχρόνως ἐνημερώνονται ἐπιστημονικά, παρακολουθοῦν διαλέξεις, προγράμματα σέ ἄλλα μουσεῖα, ἀνανεώνουν τὰ φυλλάδια, προετοιμάζουν εἰδικές ἐκδηλώσεις γιά τὰ Χριστούγεννα, τό Πάσχα, τίς ἀπόκριες.

Τίς γνωρίζουν ὅλοι οἱ ἐκπαιδευτικοί πού ἔχουν φέρει τούς μαθητές τους στό Μουσεῖο. Τά παιδιά τίς λατρεύουν. Χωρίς αὐτές δέν θά ἦταν δυνατόν νά μιλάμε γιά Ἐκπαιδευτικά Προγράμματα στό Μουσεῖο Μπενάκη. Τά ὀνόματά τους εἶναι: Σουζάνα Ἀναστασιάδου, Ρένα Κοκκίνου, Ἄννα Καμπόλη, Λίτσα Μυστακίδου, Νάνσυ Κατρίνη, Βάνα Φρέγκογλου, Φώφα Καλκάνη, Σοφία Χατζοπούλου, Πόπη Κασάπη, Βούλα Μήλα, Τούλα Πρασίνου, Αθηνά Τρύφων, Μάρια-Χριστίνα Γιαννουλάτου. Πρώτη ἐθελόντρια ἡ Μαρία Διαμάντη, πού ἐργάζεται σήμερα σάν ἑκτακτος συνεργάτης στό τμήμα.

«Σιωπηλές παρουσίες» στό Μουσεῖο Μπενάκη. Θά θέλατε νά τίς γνωρίσετε;

Δέν ἔχετε παρά νά ἐπισκεφθεῖτε τούς ἐκθεσιακοῦς χώρους. Ἐκεῖ ἀνάμεσα στά παιδιά, θά τίς ἀναγνωρίσετε ἀπό τὰ γελαστά τους πρόσωπα, τήν ὑπομονή, τήν εὐγένεια, τήν ἀγάπη πού τὰ περιβάλλουν.

Θά ἔπρεπε κάποτε νά σκεφθούμε πόσο σημαντική εἶναι ἡ προσφορά ἑνός ἐθελοντή. Ξοδεύει τόν πολῦτιμο χρόνο του – γιατί ὁ χρόνος εἶναι γιά ὅλους πολῦτιμος – καί δέν ζητάει κανένα ἀντάλλαγμα. Ἐχει ὅμως ἀνάγκη τήν ἠθική μας συμπαράσταση καί τήν ἀναγνώριση τῆς προσφορᾶς του. Τοῦ τὰ χρωστᾶμε καί τὰ δύο. Ἄς μὴν τό ξεχνᾶμε.

ΝΙΚΗ ΨΑΡΡΑΚΗ - ΜΠΕΛΕΣΙΩΤΗ

Ἐπεύθυνη Ἐκπαιδευτικῶν Προγραμμάτων

ΜΕ ΤΑ ΜΑΤΙΑ ΜΙΑΣ ΦΙΛΗΣ ΕΘΕΛΟΝΤΡΙΑΣ

Σκηνές ἀπό τό φωτογραφικό ἀρχεῖο ὅπου ὡς γνωστόν συστεγάζονται καί τὰ ἐκπαιδευτικά προγράμματα τοῦ Μουσειοῦ. Ὁ χώρος εἶναι ἕνα ἀπλό δωμάτιο τρία ἐπί τέσσαρα στό ἰσόγειο τοῦ Μουσειοῦ.

Ἐξη ἐθελόντριες τοῦ φωτογραφικοῦ καί 10-12 ἐθελόντριες τοῦ ἐκπαιδευτικοῦ. Βέβαια, ὑπάρχουν γραφεῖα, ντουλάπες, τραπέζια κλπ. ἀλλά καί κόλλες γκλασέ, χαρτόνια, σαλόνια, τραπεζαριές σίτια σέ κουτιά παπουτσιῶν, μαρκαδόροι, μπογιές, φυλλάδια. Καί ἐπί πλέον δάσκαλοι, μαμάδες, παιδιά πού θέλουν νά δοῦν φωτογραφικό ὑλικό καί ψάχνουν χώρο ν' ἀνοίξουν τούς φακέλλους τους.

Ξάφνου, μπαίνει γνωστή βυζαντινολόγος· βλέπouσα δλο αυτό τό πανηγύρι, χάνει κάθε έλπίδα γιά τήν έρευνά της. Φεύγει λέγουσα: « Δέν πειράζει, θάλθω αύριο πού δέν θάχετε παιδικό πάρτυ».

ΝΕΛΛΗ ΜΑΛΙΚΟΠΟΥΛΟΥ
Φίλη έθελόντρια από 10ετίας

— RENE PUAUX ΚΑΙ ΕΛΕΥΘΕΡΙΟΣ ΒΕΝΙΖΕΛΟΣ —

Ό μεγάλος φιλέλληνας, ό René Puaux, « ό φιλέλληνας τών φιλελλήνων », όπως τόν άποκαλούσε ό 'Αλέξανδρος Φιλαδελφεύς ¹, είχε συνδεθεί φιλικά μέ τόν 'Ελευθέριο Βενιζέλο όταν ό Puaux έρχόταν τακτικά στήν 'Ελλάδα σάν πολεμικός ανταποκριτής του Le Temps γιά νά παρακολουθήσει από κοντά, μεταξύ 1913 και 1922, τά γεγονότα στό Μακεδονικό μέτωπο και στή Σμύρνη. Είδικά είχε συνοδέψει τόν Βενιζέλο μαζί μέ λίγους άλλους ανταποκριτές στήν προεκλογική του περιόδια τό 1920.

Ό θαυμασμός του γιά τόν Βενιζέλο ήταν μεγάλος, όπως διαφαίνεται στό βιβλίο του « Ainsi partit Venizelos » ². 'Η ανέκδοτη άλληλογραφία τών δύο άνδρών γιά τήν έκδοση του βιβλίου, πού σώζεται στό 'Αρχείο Βενιζέλου του Μουσείου μας (δύο έπιστολές), μάς δίνουν τήν εύκαιρία νά μνημονεύσουμε φέτος τόν René Puaux πενήντα χρόνια από τόν θάνατό του τήν 1η 'Ιανουαρίου 1937, λίγους μήνες μετά από τόν μεγάλο πολιτικό.

Ό René Puaux, μανιώδης συλλέκτης, είχε σχηματίσει μία συλλογή πολύ σημαντική, ιδίως γιά εκείνα τά χρόνια, από ντοκουμέντα όλων τών ειδών γύρω από τήν φιλελληνική κίνηση στή Γαλλία, λιθογραφίες, χαρακτηριστικά, παρτιτούρες μουσικής, βιβλία, μετάλλια, πιάτα, άγαλματίδια και έγγραφα (τά μόνα λίγα έγγραφα πού σώζονται από τά άρχεία του γαλλικού φιλελληνικού Κομιτάτου, έπесαν στά χέρια του, χωρίς όμως νά ξεύρουμε πώς). Ό ίδιος είχε κάνει μίαν έκλογή από τά πιό σημαντικά αντικείμενα τής συλλογής του και τά είχε έκθέσει στό Παρίσι τό 1935 μαζί μέ ένα λεπτομερή κατάλογο ³. Όταν είχε έρθει νά παραστεί στις τελετές του έορτασμού τής εκατονταετηρίδας τής ίδρύσεως του 'Ελληνικού κράτους, καλεσμένος από τόν τότε ύπουργό τών 'Εξωτερικών 'Αντρέα Μιχαλακόπουλο, πήρε τήν άπόφαση νά χαρίσει στήν πόλη του Ναβαρίνου « τά βασικά αντικείμενα γιά τή συγκρότηση ενός Μουσείου πού νά θυμίζει γιά πάντα τήν πιό παράδοση ναυμαχία τής σύγχρονης Ιστορίας, εκεί πού παίχτηκε ή τύχη τής 'Ελλάδας και 'Ισως τής φιλελεύθερης Εύρώπης » ⁴. Είχε διαπιστώσει ότι δέν ύπήρχε τίποτε εκεί νά θυμίζει τήν περίφημη ναυμαχία του 1827. Όταν έκλεισε ή έκθεση « Le Philhellénisme, Collection René Puaux », ένα τμήμα τής συλλογής φιλοξενήθηκε στό έλληνικό περίπτερο τής Πανεπιστημιούπολης τών Παρισίων, όπου και « φυλάγεται προσωρινά » μέχρι σήμερα. Τά μικρότερα αντικείμενα πού είχαν έπιστραφεί στό σπίτι του

Ρυαυκ, βρήκαν τόν τελικό τους προορισμό. Πράγματι ή σύζυγός του, μετά τόν θανατό του, σεβόμενη τήν επιθυμία του χάρισε στό ελληνικό κράτος τή συλλογή « destinée au Musée de Pylos (Navarin)», όπως έγραφαν οι έτικέτες πού συνόδευαν στήν εκθεση κάθε άντικείμενο τής μέλλουσας δωρεάς.

**19, place de la Madeleine
28 mars 1923**

Mon cher Président,

Le moment est sans doute bien mal choisi pour vous demander de vous intéresser à un ouvrage que je veux faire paraître à mes risques et périls, mon éditeur n' en ayant pas voulu.

J' ai tenu à ce qu' il restât dans les bibliothèques publiques un témoignage impartial de ce que furent les dernières semaines d' octobre et les premières semaines de novembre 1920 et de rappeler quels avertissements vous avez alors donnés au peuple grec.

J' ai donc lancé cet appel de souscriptions afin de savoir si j' aurais au moins de quoi couvrir mes premiers frais.

Jusqu'ici il y a eu 6 japon souscrits sur 10, 20 hollandaise sur 30, mais 73 seulement d' exemplaires ordinaires sur 960.

Je suis un peu perplexe, car je ne peux donner l' ordre d' imprimer avant d' avoir atteint 4 ou 500.

Ce que je voudrais, c' est que quelques Grecs riches fassent le petit effort nécessaire pour que le livre soit envoyé aux bibliothèques universitaires et aux bibliothèques publiques des grandes villes de France pour que plus tard on n' ait pas pour se documenter uniquement des livres hostiles à la Grèce, comme l' oeuvre infâme de M. Jean Leune ou d' autres.

Un mot dit par vous à quelques amis aiderait beaucoup à la réalisation de mon projet.

Je sais que vous avez d' autres soucis d' une envergure autrement grave et m' excuse d' une indiscretion que je n' eus point commise si je n' avais été dans l' embarras.

Veillez, mon cher Président, présenter mes hommages à Madame Venizelos et me croire votre très respectueusement et fidèlement dévoué.

René Puaux

Μέ τή βοήθεια του Νικολάου Πολίτη, τότε Πρέσβυ στό Παρίσι, τό μέρος τής συλλογής πού είχε επιστραφεί στό σπίτι τους συσκευάστηκε σέ ένα μεγάλο κιβώτιο τόν Ιούνιο 1937 πού ή Έλληνική Πρεσβεία έστειλε κατευθείαν στήν Άθήνα. Τά περισσότερα από αυτά τά άντικείμενα ήταν έκτεθιμένα από τό 1961 μέχρι πέρσι στό Άντωνοπούλειο Μουσείο στήν Πύλο, πού είχε κτιστεί ειδικά γιά νά στεγάσει



τή συλλογή. Πρόκειται νά μεταφερθοῦν κάποια μέρα, καί εὐχόμαστε νά εἶναι σύντομα, στούς στρατώνες Μαιζώνος πού μετατρέπονται σέ μουσεῖο στό φρούριο τῆς Πύλου. Ἀπό αὐτήν τήν ἀποστολή 73 ἔγγραφα γιά λόγους ἀσφαλείας μεταφέρθηκαν καί φυλάγονται στά Γενικά Ἀρχεῖα τοῦ Κράτους. Σέ αὐτά πρέπει νά προστεθοῦν ἄλλα 26 πού κατέθεσα ἐκ μέρους τῆς κόρης τοῦ Ρυαυκ πρὶν ἀπό τρεῖς μῆνες, ὅταν τελειώσαμε τήν τακτοποίηση τῶν καταλοίπων τῆς συλλογῆς. Ἐνα γράμμα τοῦ Βενιζέλου πρὸς τόν Ρυαυκ βρῆκε τή θέση του στά Σύμμικτα Βενιζέλου τοῦ Μουσείου Μπενάκη. Στά Ἀρχεῖα τοῦ Μουσείου βρίσκονται ἄρκετοί φάκελλοι μέ χειρόγραφα, ἐπιστολές, σημειώσεις. Προέρχονται ἀπό ὄωρεά Δαμιανοῦ Κυριαζῆ, χωρὶς καμῖαν ἄλλη ἐνδειξη. Πολύ πιθανόν ἡ χήρα του θά χάρισε ὅλα αὐτά τὰ χειρόγραφα στό Δαμιανό Κυριαζῆ μέ τόν ὁποῖο συνδεόταν φιλικά ὁ Ρυαυκ, ἀφοῦ εἶχαν ἐπί πλέον καί οἱ δύο τό ἴδιο συλλεκτικό πάθος.

Τό γράμμα τοῦ Βενιζέλου πρὸς τόν Ρυαυκ, τῆς 29 Σεπτεμβρίου 1921, ἀπό τό Hôtel Royal τῆς La Baule ὅπου τό ζευγος Βενιζέλου περνοῦσε τόν μῆνα τοῦ μέλιτος, εἶναι σύντομο. Εὐχαριστεῖ τόν Ρυαυκ γιά τίς εὐχές τους ἐπ' εὐκαιρία τοῦ γάμου του καί λυπᾶται πολύ πού δέν ἔτυχε νά συναντηθοῦν: «*Nous aurions pu passer des journées exquises ensemble*».

Οἱ δύο ἐπιστολές πού ἀνέφερα στήν ἀρχή, εἶναι γραμμένες, ἡ πρώτη στίς 28 Μαρτίου 1923, καί ἡ δεύτερη στίς 20 Ἀπριλίου 1923. Ὁ Ρυαυκ μὴ βρισκοντας ἐκδότη γιά τό βιβλίο τοῦ «*Ainsi parlait Venizelos*», εἶχε ἀποφασίσει νά τό ἐκδόσει ὁ ἴδιος, ἀλλά βρέθηκε σέ ἀμηχανία ὅπως τό φανερῶνει ἡ ἐπιστολή.⁵

Στό χειρόγραφο, στό ἐπάνω μέρος ἀριστερά δύο λέξεις «*Παρηγέλησαν 500*». Αὐτό δίνει ἀφορμὴ στόν Ρυαυκ νά ἐκφράσει τήν εὐγνωμοσύνη του, σέ μία σύντομη ἐπιστολή τῆς 23 Ἀπριλίου, μόλις πληροφορήθηκε τήν εὐχάριστη εἴδηση ἀπό τόν γραμματέα τοῦ Βενιζέλου. Χάρη στή γενναιοδωρία τοῦ Βενιζέλου τό βιβλίο εἶδε τό φῶς. Μέσα στίς 155 σελίδες ζωντανεῖ ἡ Ἀθήνα τοῦ 1920, ἡ ἀλλαγὴ πού ἔφερε ἡ βασιλεία μετὰ τόν θάνατο τοῦ Ἀλέξανδρου, οἱ ἐκλογές τῆς 1ης Νοεμβρίου 1920, καί ἡ παραίτηση τοῦ Βενιζέλου.

ΑΓΓΕΛΙΚΗ AMANDRY

1. Μουσ. Μπεν. Ρ.Ρ., 1. Σ' ἓνα ἐπιστολικό δελτάριο τοῦ Ἐθνικοῦ Μουσείου, ὁ Ἄλ. Φιλαδέλφους συγχαίρει τόν Ρυαυκ γιά τήν ἐκθεσὴ τοῦ 1935 καί τόν ἀποκαλεῖ «*Le philhellène des philhellènes*». Ἐκτός ἀπὸ τίς ἀνταποκρίσεις στήν ἐφημερίδα του, εἰκοσιδύο βιβλία μέ ἑλληνικά θέματα εἶδαν τό φῶς ὡς τό 1935, δώδεκα βιβλία πολιτικά, πέντε περιηγητικά καί πέντε φιλελληνικά.
2. Τά περισσότερα κεφάλαια τοῦ βιβλίου, εἶχαν δημοσιευτεῖ στήν ἐφημερίδα *Le Temps* σάν ἀνταποκρίσεις, μεταξύ 23 Ὀκτωβρίου καί 18 Νοεμβρίου 1920.
3. Γύρω ἀπὸ εἰκοσιτρία θέματα ἐνόητες παρουσίασε ὁ René Ruyaux τὰ 397 ἐκθέματά του, στήν ἐκθεσὴ του πού ἐγκαινιάστηκε τόν Μαῖο 1935 στίς ἐπι-

βλητικές αίθουσες του Γεωγραφικού Ίνστιτούτου, 10 Avenue d'Iéna. Η λεπτομερής Ιστορία της συλλογής René Puaux, έχει δημοσιευτεί από την Άγγελική Amaniry στο Δελτίο της Ιστορικής και Έθνολογικής Έταιρείας της Ελλάδος, τόμος 22, 1979, σελ. 281-328.

4. R.P., Le philhellénisme, Collection René Puaux Catalogue de l'Exposition, 1935, πρόλογος σελ. 3-4.
5. Μουσ. Μπεν., 'Αρχείο Έλευθ. Βενιζέλου 173/φ.320.

ΤΑ ΠΙΣΤΟΛΙΑ ΤΟΥ ΠΕΤΡΟΜΠΕΗ

Η συλλογή των όπλων του Μουσείου Μπενάκη κατέχει μιά ξεχωριστή θέση ανάμεσα στις άλλες πολύτιμες και αξιόλογες συλλογές του Μουσείου. Όπλα άμυντικά και επίθετικά, όλων σχεδόν των χωρών και των εποχών, στέκονται πίσω από τίς βιτρίνες, σιωπηλοί μάρτυρες άλλων, ήρωικών εποχών, τότε πού τό θάρρος του πολεμιστή και ή δεξιοτεχνία του στό χειρισμό των όπλων άποτελοϋσαν άρετές αξιουσέβαστες.

Άνάμεσα, λοιπόν, στά όπλα πού έκτίθενται στις προθήκες του Μουσείου, (ιδιαιτερη αισθητική αλλά και Ιστορική αξία έχει ένα ζευγάρι γαλλικών πιστολιών (με αριθμούς καταλόγου του Μουσείου Μπενάκη 5737, 5738) των μέσων του 19ου αιώνα, τά όποια άνήκαν στον Πετρόμπεη Μαυρομιχάλη και χάρισε στό Μουσείο ο Πέτρος Μαυρομιχάλης.

Τά πιστόλια αυτά, όπως μαρτυρά επιγραφή χαραγμένη πάνω στους μηχανισμούς τους (Lepage- Moutier, Arq du roi) έχει κατασκευάσει ο πολύ γνωστός γαλλικός οίκος Lepage, με την μακραίωνη Ιστορία, ο όποιος κατασκευάζει εξαιρετικής ποιότητας όπλα στη Γαλλία, από τόν 18ο αιώνα μέχρι σήμερα.

Τά όπλα πυροδοτούνται με μηχανισμούς πυρολίθου και οι κάνες τους, άναμφισβήτητης ποιότητας, έχουν κατασκευαστεί με ιδιαίτερη επιμέλεια από εύρωπαϊκό « δαμασκινό άτσάλι ». Τό μέταλλο αυτό, τό όποιο είναι κράμμα μαλακού και σκληρού χάλυβα, πήρε την όνομασία του από την πόλη Δαμασκό όπου συγκεντρώνονταν τά καραβάνια της Άνατολής τροφοδοτώντας τό τεράστιο παζάρι της πόλης αυτής με τά πολυποίκιλα έμπορεύματα.

Τόν 19ο αιώνα όπλα κατασκευασμένα από δαμασκινό άτσάλι ήταν ιδιαίτερα ακριβά και περιζήτητα, πρώτον για την ποιοτική τους αξία, δεύτερον για τό ελάχιστο βάρος τους και, τρίτον, για την καλαισθητή εμφάνισή τους, γιατί τό δαμασκινό άτσάλι έδινε τή δυνατότητα στους όπλοουργούς για καλλιτεχνικές επιδόσεις.

Η μόδα της χρησιμοποίησης δαμασκινού άτσαλιού στην Εύρωπη γενικεύτηκε μετά την έκστρατεία του Ναπολέοντα στην Αίγυπτο. Η έπαφή των εύρωπαίων με τό μουσουλμανικό κόσμο, γινόταν πρώτη φορά, χωρίς τίς θρησκευτικές προκαταλήψεις και οι εύρωπαίοι, με πρωτοπόρους τους Γάλλους, έφεραν στην ηπειρό τους πολλά άντι-



προσωπευτικά δείγματα της καθημερινής ζωής αλλά και του πολιτισμού των μουσουλμάνων.

Τά πλούσια διακοσμημένα άστραφτερά όπλα των μουσουλμάνων έντυπωσάσαν τους εύρωπαίους και τό δαμασκινό άτσάλι καθιερώθηκε γιά τά άνώτερα ποιοτικά όπλα.

Έκτός άπό τήν τεχνική τους άρτιότητα, πού τραβά τήν προσοχή στά όπλα αυτά, ή αισθητική τους έμφάνιση δέν έχει καθόλου παραμεληθεϊ.

Τέσσερα πλούσια διακοσμημένα άσημένα έξαρτήματα διακοσμούν τήν κάνη (carucines), τή λαβή και τή σκανδάλη του κάθε πιστολιού του Πετρόμπεη.

Οί διακοσμήσεις είναι άνάγλυφες, άνθικές και φυτικές. Λουλούδια, φύλλα δέξυμορφα και λυγεροί κλάδοι, μέ νατουραλιστική διάθεση, πλημμυρίζουν τήν έπιφάνεια των άργυρών έλασμάτων. Ή άκρίβεια στην θεματική άναπαράσταση, ή Ισορροπία και ή άρμονία χαρακτηρίζουν τήν πλούσια αυτή φυτική διακόσμηση.

Ή θεματολογία αλλά και τό ύφος των διακοσμητικών αυτών στοιχείων μαρτυρούν ότι ή καλλιτέχνης πού τά φιλοτέχνησε μόλις έχει έγκυρια καταλείψει τον «αυτοκρατορικό» ρυθμό (style empire) και έχει προσαρμοσθεϊ στο άναγεννημένο τότε, μέσα του 19ου αιώνα, καλλιτεχνικό ρεύμα, πού κυριάρχησε στη δυτική Εύρώπη, μέχρι τό τελευταίο τέταρτο του 19ου αιώνα.

Δέν είναι μόνο οι διακοσμήσεις πού τραβούν τήν προσοχή αλλά και τό σχήμα των πιστολιών τό όποιο έχει σχεδιασθεϊ ειδικά άπό τον οίκο Lepage, γιά μιá όρισμένη σειρά όπλων τά όποια του παρήγγειλε

ή τότε γαλλική μοναρχία, με σκοπό να τὰ προσφέρει ὡς δῶρα σέ προσωπικότητες τῆς ἀνατολῆς. Ὁ Lepage, λοιπόν, πρὸς χάρη τῆς γαλλικῆς διπλωματίας, συνδύασε τὴν εὐρωπαϊκὴ ποιότητα καὶ πρακτικότητά με τὴ φανταχτερὴ αἰσθητικὴ ἀντίληψη τῆς Ἀνατολῆς.

Ἀπὸ τὸ Μαρόκο, λοιπόν, μέχρι τὴν Περσία, Μπέηδες, πασάδες καὶ τοπάρχες τιμῆθηκαν ἀπὸ τοὺς γάλλους, οἱ ὅποιοι τοὺς πρόσφεραν δῶρα αὐτοῦ τοῦ τύπου.

Στὴν Ἑλλάδα τὰ μόνα γνωστὰ δῶρα αὐτοῦ τοῦ εἴδους, τὰ ὅποια προσφέρθηκαν σέ Ἕλληνα, εἶναι αὐτὰ τοῦ Πετρόμπεη Μαυρομιχάλη, τὰ ὅποια σήμερα ἀνήκουν στὸ Μουσεῖο Μπενάκη.

Βιβλιογραφία:

1. J. F. HAYWARD "THE ART OF THE GUNMARKER", VOL II LONDON 1963. 2. H. PETERSON "ENCYCLOPAEDIA OF FIRE ARMS", LONDON 1964. 3. J. MOLO "MILITARY FASHION", LONDON 1972.

ΝΙΚΟΣ ΒΑΣΙΛΑΤΟΣ

ΔΩΡΕΑ ΕΙΚΟΝΩΝ ΓΕΩΡΓΙΟΥ ΠΑΤΡΙΑΡΧΕΑ

Τὸ καλοκαίρι τοῦ 1987, κατετέθησαν σταδιακὰ στὸ Μουσεῖο Μπενάκη τέσσερις ἀξιόλογες εἰκόνες τῆς Συλλογῆς Γ. Πατριαρχέα. Ἀρχικὰ ὁ κύριος Πατριαρχέας προσέφερε μιά σπάνια Ἰταλοκρητικὴ εἰκόνα με τὴν Θεοτόκο Γαλακτοτροφούσα καὶ τὸν ἅγιο Φραγκίσκο (εἰκ. 1), στίς 18.6.1987. Στὴν ἀρχικὴ αὐτὴ δωρεὰ ἦρθαν νὰ προστεθοῦν δύο μῆνες ἀργότερα τρεῖς ἀκόμα μουσειακὲς εἰκόνες, με τὸν ἅγιο Γεώργιο σέ ἓνα σπάνιο εἰκονογραφικὸ τύπο (εἰκ. 2), τὸν ἅγιο Νικόλαο (εἰκ. 3) καὶ τὴν Κοίμηση τῆς Θεοτόκου (εἰκ. 4). Ἡ μεγάλη σημασία τῆς δωρεᾶς μᾶς ὑποχρεώνει νὰ παρουσιάσουμε στοὺς Φίλους τοῦ Μουσείου τὰ νέα αὐτὰ ἀποκτῆματα πού ἔρχονται νὰ πλουτίσουν τὴ Συλλογὴ Εἰκόνων, συμβάλλοντας ἔτσι στὴ μελέτη τῆς ἐθνικῆς καλλιτεχνικῆς μας κληρονομιάς.

1. Ἡ Παναγία Γαλακτοτροφούσα καὶ ὁ ἅγιος Φραγκίσκος.

29.3 X 38 X 2 ἐκ.

Ἄρ. Εὐρ. 29068

Ἡ Θεοτόκος τυλιγμένη στὸ ἀδρά δουλεμένο μαφόριο με τὴν χρυσοῦφαντη παρυφὴ καὶ τὰ λεπτὰ, χρυσὰ κοσμήματα, κρατᾶει στὴν ἀγκυλιά της τὸ Χριστὸ πού θηλάζει, ἐνῶ πλάι της ὁ ἅγιος Φραγκίσκος με τὸ χαρακτηριστικὸ ἔνδυμα τοῦ τάγματός του καὶ τὰ στίγματα στὰ χέρια κρατᾶει σταυρὸ καὶ κλειστὸ βιβλίο. Οἱ δύο μορφές προβάλλουν σέ ὑπόλευκο βάθος πάνω στὸ ὅποιο διαγράφονται δενδρύλια. Ὁ τύπος τῆς Γαλακτοτροφούσας Θεοτόκου διαδόθηκε τὸν 15ο αἰῶνα στὴν Κρήτη¹, ἴσως ὑπὸ τὴν ἐπίδραση παλιότερων Ἰταλικῶν ἔργων, καὶ μάλιστα τῆς Σχολῆς τῆς Σιέννας, ὅπου ὁ εἰκονογραφικὸς αὐτὸς τύπος ἀποτέλεσε τὴν πιὸ ἰδανικὴ ἔκφραση τοῦ φραγκισκανικοῦ ἰδεώδους τῆς



Εικ. 1. Ἡ Θεοτόκος Γαλακτοτροφούσα μέ τόν ἅγιο Φραγκίσκο (φωτογραφία Κ. Μανώλη)

Παναγίας τῆς Ταπεινώσης². Μέ τήν προέλευση τοῦ εἰκονογραφικοῦ τύπου πρέπει νά συνδέεται καί ἡ Ἰταλική τεχνοτροπία τῆς εἰκόνας μέ τά μαλακά περιγράμματα, πού θυμίζει τή Γαλακτοτροφούσα τοῦ Ἁγγελου Μπιτζαμάνου (μνεῖες 1467-1530)³ στό Σπαλάτο τῆς Δαλματίας.

Ἡ παρουσία τοῦ ἁγίου Φραγκίσκου, ἡ λατρεία τοῦ ὁποῖου ἦταν ἀρκετά διαδεδομένη στή Βενετοκρατούμενη Κρήτη⁴, κι ὁ τρόπος πού ὁ ἅγιος εἶναι στραμένος πρὸς τό θεῖο βρέφος, ὁ σταυρός πού κρατάει, τά στίγματα καί ἡ ἔνταση στό βλέμμα του δέν εἶναι ἄσχετα μέ τό θαῦμα τῶν σιγμάτων, τά ὁποῖα δέχθηκε ὁ ἅγιος ἀπό τό οὐράνιο ὄραμα τοῦ Ἐσταυρωμένου Χριστοῦ⁵. Ἀνάλογη παρουσία τοῦ ἁγίου Φραγκίσκου ἔχει ἐπισημανθεῖ καί σέ μιά λίγο παλιότερη εἰκόνα μέ τήν Παναγία στόν τύπο τῆς *madre consolazione* στό Βυζαντινὸ Μουσεῖο τῶν Ἀθηνῶν⁶.

1. *Affreschi e icone dalla Grecia*, Φλωρεντία 1986, 120, ἀρ. 75.

2. S. D. Campbell ed., *The Malcove Collection*, Τορόντο 1985, 359, ἀρ. 465.

3. Φ. Π. Πιομπίνος, *Ἑλληνες ἀγιογράφοι μέχρι τό 1821*, Ἀθήνα 1984, 327.

4. Μ. Γ. Κωνσταντουδάκη, *Μαρτυρίες ζωγραφικῶν ἔργων στό Χάνδακα σέ ἐγγραφα 16ου καί 17ου αἰῶνος*, *Θησαυρίσματα* 12 (1975) 42, 130 καί 133, Σχόλια.

5. Ν. Χατζηδάκη, Εικόνες Κρητικής Σχολής, Μουσείο Μπενάκη, Άθίνα 1983, 44, άρ. 37.
6. From Byzantium to El Greco, Greek Frescoes and Icons, Λονδίνο 1987, 179, άρ. 46.



Είκ. 2. Ό άγιος Γεώργιος (φωτογραφία Μ. Σκιαδαρέση)

2. Ό άγιος Γεώργιος 50.3 X 40 X 2.8 έκ. Άρ. Εύρ. 29516
 Ό άγιος εικονίζεται σέ στάση τριών τετάρτων ώς τούς μηρούς.
 Κρατάει τήν κομμένη κεφαλή του σύμβολο του μάρτυριου του στό ά-

ριστερό χέρι, ενώ ύψώνει τό δεξί σέ κίνηση όμίλιας πρός τόν Χριστό πού τόν στεφανώνει. Ό άγιος είναι πάνοπλος, μέ όδρυ, ξίφος, τόξο καί φαρέτρα καί μέ τό κράνος περασμένο από τό λαιμό του. Φέρει δερμάτινο θώρακα μέ χρυσογραφημένα κοσμήματα πού συγκρατεί πλατειά ζώνη στό στήθος, ενώ δερμάτινες λουρίδες σέ δυό σειρές προστατεύουν τή λεκάνη καί τά χέρια ψηλά, κάτω από τούς ώμους. Στόν κατακόκκινο μανδύα του διακρίνεται τό ταβλίο, διακριτικό του ύψηλου άξιώματος πού κατείχε ό άγιος. Τό ειλητάριο του Χριστου άναφέρει:

ΟΡΩ ΣΕ ΜΑΡΤΥΣ ΚΑΙ ΔΙΔΟΜΟΙ ΣΟΙ ΣΤΕΦΟΣ. Σέ ένα δεύτερο ειλητάριο πού ξετυλιγεται κάτω από τήν κομμένη κεφαλή του άγίου διαβάζουμε τό λόγο πού άπευθύνει πρός τόν Κύριο: ΟΡΑΣ ΤΙ ΠΕΠΡΑΧΑΣΙΝ ΑΝΟΜΟΙ ΛΟΓΕ. ΟΡΑΣ ΚΕΦΑΛΗΝ ΥΠ(Ε)Ρ ΣΟΥ ΤΕΤΜΗΜΕΝΗΝ.

Ή εικόνα παρουσιάζει έναν άρκετά σπάνιο εικονογραφικό τύπο, γνωστό κυρίως από Κρητικές εικόνες του 15ου, 16ου καί 17ου αιώνα, όπως ή μεγάλη εικόνα του Ίστορικού Μουσείου τής Μόσχας πού χρονολογείται γύρω στό 1500¹. Στόν ίδιο τύπο είναι καί μία μικρή εικόνα τής Συλλογής Κανελλοπούλου², ή εικόνα του Μουσείου Μπενάκη μέ τήν ύπογραφή «Χείρ Γεωργίου Βλαστού» καί μία μεταγενέστερη εικόνα του 17ου αιώνα στή Συλλογή Sekulić στό Βελιγράδι³. Όλόσωμος, στόν ίδιο τύπο εμφανίζεται ό άγιος Γεώργιος σέ μιάν εικόνα τών άρχών του 16ου αιώνα στό παρεκκλήσιο του άγίου Γεωργίου τής Μονής Άγίου Παύλου στό Άγιον Όρος⁴, καί σέ τοιχογραφία τή Μονής Ξενοφώντος του 1544, πού άποδίδεται στό ζωγράφο Άντώνιο⁵. Μιά τελευταία παραλλαγή του εικονογραφικού αυτού τύπου του άγίου Γεωργίου έφίππου, χρησιμοποίησε ό Μιχαήλ Δαμασκηνός στή γνωστή εικόνα τής Συλλογής Σταθάτου μέ τούς τέσσερις στρατιωτικούς άγίους-καβαλάρηδες στό Μουσείο Μπενάκη⁶.

Τά λαμπερά χρώματα, οι λεπτομέρειες τής στρατιωτικής εξάρτησης καί ή γεωμετρική άνάλυση τής πτυχολογίας δέν άφήνουν πολλές άμφιβολίες ότι τό νέο άπόκτημα του Μουσείου Μπενάκη άνήκει στήν Κρητική Σχολή, ενώ οι πυκνές άσπρες ψιμμουθίες πού άκολουθούν κάπως έξεζητημένα τά περιγράμματα τών χαρακτηριστικών, κάνουν πολύ πιθανή τή χρονολόγηση του έργου γύρω στό τέλη του 16ου αιώνα.

1. A. Bank, *Iskusstvo Vizantii v Sobraniyach SSSR* 3, Μόσχα 1977, 133.
2. C. Baltoyanni, *Icones de Collections privées en Grèce*, Institut Français d' Athènes 1986, άρ. 11, όπου άναφέρεται καί μία σχετική εικόνα του Βυζαντινού Μουσείου Άθηνών, άδημοσίευτη.
3. M. Bajić-Filipović, *La Collection d' Icones Sekulić*, Βελιγράδι 1967, άρ. 68.
4. M. Chatzidakis, *Notes sur le peintre Antoine*, *Studies in Memory of David Talbot-Rice*, Έδιμβούργο 1975, 86, εικ. 48_b. Πρβλ. P. Huber, *Heilige Berge*, Zürich 1980, 133, πίν. 100.
5. G. Milliet, *Monuments de l' Athos 1, Les Peintures*, Παρίσι 1910, πίν. 176.
6. Ά. Ξυγγοπούλου, Συλλογή Έλένης Α. Σταθάτου. Άθήνα 1951, 4, πίν. 2.



Είκ. 3. Ὁ ἅγιος Νικόλαος (φωτογραφία Κ. Μανώλη)

3. Ὁ ἅγιος Νικόλαος

31 X 24.5 X 2.4 ἐκ.

Ἄρ. Εὐρ. 29517

Εἰκόνα μέ προτομή τοῦ ἁγίου Νικολάου πού κρατάει εὐαγγέλιο στό ἀριστερό καί εὐλογεῖ μέ τό δεξιό χέρι. Φέρει ὠμοφόριο μέ δύο μεγάλους μαύρους σταυρούς καί τά ἐπιμάνικά του κοσμοῦνται μέ λίθους. Στό πρόσωπο ἡ σάρκα πλάθεται μέ πράσινες σκιές, ἐνώ ἡ πτυχολογία φωτίζεται μέ λιγοστές ἐλεύθερες λευκές γραμμές, χωρίς τή χαρακτη-

ριστική γεωμετρική ανάλυση τῶν Κρητικῶν εἰκόνων. Τό φωτιστέφανο ὀρίζεται ἀπό μιὰ στικτή γραμμὴ καί ὁ ὀρίζοντας μέ μιὰ γραμμὴ στό ὕψος τῶν ὤμων, ἀλλά ἡ εἰκόνα δέ φαίνεται νά εἶχε ποτέ χρυσό βάθος. Διακρίνονται δμως στήν παρυφὴ τῆς σειρῆς ἀπό ἴχνη καρφιῶν πού πιθανόν συγκρατοῦσαν κάποια μεταλλικὴ ἐπένδυση.

Πρόκειται μᾶλλον γιά ἔργο βορειοελλαδικοῦ ἐργαστηρίου τοῦ 16οῦ αἰῶνα. Ἄν κρίνει κανεῖς ἀπό τό ἀσκητικό πρόσωπο καί τό εὐγενικό πλάσιμο τοῦ χεριοῦ πού εὐλογεῖ, τό ἐργαστήριο αὐτό πρέπει νά εἶχε Βυζαντινά πρότυπα.

4. Ἡ Κοίμησις τῆς Θεοτόκου

57.1 X 39.2 X 2.8 ἐκ.

Ἄρ. Εὐρ. 29518

Τὴν ἀνακεκλιμένη μορφή τῆς Θεοτόκου στή βάση τῆς εἰκόνας πλαισιώνουν δύο ομάδες ἀπὸ ἀποστόλους, ἱεράρχες καί γυναῖκες πού θρηνοῦν. Πίσω ἀπὸ τὴ Θεοτόκο ὁ Χριστός σέ δόξα, ἀνάμεσα σέ τέσσερις ἀγγέλους καί ἓνα ἐξαπτέρυγο, κρατᾷ τὴ σπαργανωμένη ψυχὴ τῆς. Στό βάθος, δύο πυργοειδῆ οἰκοδομήματα μέ διαφορετικὰ σημεῖα φυγῆς, πάνω στά ὁποῖα προβάλλουν οἱ ἔντεκα μαθητές μέσα σέ σύννεφα, ἐνῶ μπροστά ἀπὸ τὴ νεκρικὴ κλίνη μέ τα μανουᾶλια διαδραματίζεται τό ἐπεισόδιο τοῦ ἀσεβοῦς Ἰεφωνία.

Πιὸ ψηλά εἰκονίζεται ἡ Μετάστασις, μέ τὴ Θεοτόκο σέ ἔλλειψοειδῆ δόξα πού ὑποβαστάζουν τρεῖς ἀγγελοι, καθὼς ἐκεῖνη ἐμπιστεύεται τὴ ζώνη τῆς στό μαθητὴ πού προσήλθε τελευταῖος, τὸ Θωμᾶ. Ἡ ομάδα αὐτὴ εἰσέρχεται στό τμήμα κύκλου πού συμβολίζει τὸν παράδεισο, τίς ἀνοιγμένες πύλες τοῦ ὁποῖου κρατοῦν δυὸ ἄλλοι ἀγγελοι. Ψηλά, στά δυὸ ἄκρα τῆς εἰκόνας, οἱ προτομές δυὸ ποιητῶν πού ἔγραψαν ὕμνους γιά τὴν Κοίμησις τῆς Θεοτόκου: τοῦ Ἰωάννη Δαμασκηνοῦ καί τοῦ Κοσμά Μελωδοῦ, ἐπισκόπου Μαῖουμᾶ, πού μόνασαν στή Μονὴ τοῦ Ἁγίου Σάββα τῆς Παλαιστίνης. Ὁ Ἰωάννης φέρει τό Ἀραβικὸ τουρμπάνι, ἐνδεικτικὸ τῆς πρόλευσής του ἀπὸ τίς Ἀραβοκρατούμενες περιοχῆς τῆς Παλαιστίνης, καί ὁ Κοσμάς τό συνηθισμένο κουκούλιο τοῦ μοναχοῦ. Στά ἀνοικτὰ τους εἰλητάρια διαβάζουμε περικοπές ἀπὸ τοὺς περίφημους κανόνες πού ἔγραψαν γιά τὴν Κοίμησις πού ψάλλονται ἀκόμα καὶ σήμερα τό Δεκαπενταῦγουστο:

ΕΙ Ὁ ΑΚΑΤΆΛΗΠΤΟΣ
ΤΑΥΤΗΣ ΚΑΡΠΟΣ
ΔΙ ὉΝ ΟΥΡΑΝΟΣ Ε-
ΧΡΗΜΆΤΙΣΕ ΤΑΦΗΝ Η-
ΠΕΣΤΗ ΕΚΟΥΣΙ-
ΩΣ ὩΣ ΘΝΗΤΟΣ
ΠΪΣ ΤΗΝ ΤΑΦΫΝ
ΑΡΝΪΣΕΤΑΙ Η ΑΠΕΙ-
ΡΟΓΆΜΩΣ ΚΥΪΣΑΣΑ...
ΑΜΦΕΠΟΝΕΙΤΟ

ΑΨΛΩΝ ΤΆΞΙΣ
ΟΥΡΑΝΟΒΆΜΩΝ ΕΝ
ΣΙΩΝ ΤΟ ΘΕΙΟΝ
ΣΩΜΑ ΣΟΥ...ΤΩΝ
ΑΠΟΣΤΌΛΩΝ Η
ΠΛΗΘΪΣ ΕΚ ΠΕ-
ΡΆΤΩΝ Θ(ΕΟΤ)ΚΕ ΣΟΙ
ΠΑΡΕΣΤΗΣΑΝ ΑΡΔΗΝ
ΜΕΘ ὩΝ ΑΧΡΑΝ-
ΤΕ ΤΗΝ ΣΕΠΤΗΝ....



Είκ. 4. Ἡ Κοίμηση τῆς Θεοτόκου (φωτογραφία Κ. Μανώλη)

Ἡ εἰκόνα παρουσιάζει ἐμφανεῖς εἰκονογραφικὲς καὶ τεχνοτροπικὲς ἀναλογίες μὲ δύο λαμπρὲς εἰκόνες τῆς Κοίμησης τῆς Θεοτόκου στὸ Ἑλληνικὸ Ἴνστιτούτο τῆς Βενετίας, πού ἔχουν ἀποδοθεῖ ἀπὸ τὸ Μανὼλη Χατζηδάκη στὸ ἴδιο Κρητικὸ ἐργαστήριο, μὲ πιθανὴ χρονολόγηση στὰ μέσα τοῦ 16ου αἰώνα¹. Χαρακτηριστικά, μεγάλες ὁμοιότητες παρουσιάζουν στίς τρεῖς εἰκόνες ἡ ἀπόδοση τῶν πυργοειδῶν κτισμάτων καὶ οἱ ὁμάδες τῶν Ἀποστόλων. Πανομοιότυπη εἶναι ἀκόμα ἡ ἀπόδοση τῆς Μετάστασης καὶ τοῦ ἐπεισοδίου τοῦ Ἰεφονῖα στὴν εἰκόνα τῆς Συλλογῆς Πατριαρχεᾶ καὶ σὲ μιά ἀπὸ τίς εἰκόνες τῆς Βενετίας. Ἡ προσθήκη τῶν ὑμνογράφων, συνηθισμένη στὴ μνημειακὴ ζωγραφικὴ², ἐμφανίζεται σπάνια σὲ εἰκόνες, κατὰ κανόνα σὲ ἐκλεκτὰ ἔργα, ὅπως εἶναι ἡ παλαιολόγια εἰκόνα τῆς Κοίμησης τῆς Θεοτόκου στὸ Μουσεῖο Κανελλοπούλου³.

1. M. Chatzidakis, *Icons de Saint-Georges des Grecs et de la Collection de l'Institut, Venetia* 1962, 33-36, πίν. 14, 15.
2. P. A. Underwood ed., *The Kariye Djami* 4, Princeton 1975, 310.
3. *From Byzantium to El Greco, Greek Frescoes and Icons*, Λονδίνο 1987, 161, πίν. 23.

ΛΑΣΚΑΡΙΝΑ ΜΠΟΥΡΑ

Υπεύθυνη τῆς Βυζαντινῆς Συλλογῆς

« ΕΛΛΗΝΙΚΕΣ ΠΟΛΕΙΣ ΤΟΝ 19ο ΑΙΩΝΑ »

ΕΚΘΕΣΗ ΣΤΗΝ ΕΛΛΗΝΟΑΜΕΡΙΚΑΝΙΚΗ ΕΝΩΣΗ ΜΕ ΕΡΓΑ ΑΠΟ ΤΗ ΣΥΛΛΟΓΗ ΧΑΡΑΚΤΙΚΩΝ ΚΑΙ ΣΧΕΔΙΩΝ ΤΟΥ ΜΟΥΣΕΙΟΥ ΜΠΕΝΑΚΗ

Στίς 12 Ὀκτωβρίου ἐγκαινιάστηκε στὴν Ἑλληνοαμερικανικὴ Ἐνωσὴ ἡ ἐκθεσὴ μὲ τὸν τίτλο « Ἑλληνικὲς πόλεις τὸν 19ο αἰώνα ». Στὴν ἐκθεσὴ παρουσιάστηκαν χαλκογραφίες καὶ λιθογραφίες ἀπὸ τὸ Τμήμα Χαρακτικῶν καὶ Σχεδίων πού ἀπεικονίζουν ἀπόψεις ἀπὸ τίς πιὸ σημαντικὲς ἑλληνικὲς πόλεις. Τὰ 48 ἔργα πού ἐκτέθηκαν ἔδιναν τὴν εὐκαιρία στοὺς ἐπισκέπτες νά κάνουν ἓνα φανταστικὸ ταξίδι στὴν Ἑλλάδα τοῦ 19ου αἰώνα, νά ἐπισημάνουν κτίρια πού ἔχουν κατεδαφιστεῖ, νά περιπλανηθοῦν σὲ τοπία πού ἔχουν ἀλλοτριωθεῖ ἀπὸ αὐθαίρετες ἐπεμβάσεις καὶ νά ἀναπολήσουν μέσα σὲ χώρους πού ἔχουν τραυματιστεῖ ἀνεπανόρθωτα στὴ σύγκρουση μὲ τὴν κακῶς νοοῦμενη ἀξιοποίηση.

Ἔχουμε δηλώσει καὶ παλαιότερα ὅτι ἡ συμμετοχὴ σὲ ἐκθέσεις ἐκπληρώνει ἓναν ἀπὸ τοὺς βασικότερους στόχους τοῦ Μουσείου, διότι τὰ μουσεῖα εἶναι ζωντανοὶ ὀργανισμοί. Παρόμοιες δραστηριότητες διευρύνουν τοὺς δρόμους ἐπικοινωνίας ἀνάμεσα στὸ Μουσεῖο μας καὶ σὲ ἄλλα πολιτιστικὰ ἰδρύματα, πού ὀδηγοῦν σὲ ἐποικοδομητικὲς ἀνταλλαγὲς ἀπόψεων. (Ἐδῶ θὰ ἤθελα νά ὑπογραμμίσω τὸ ὑποδειγματικὸ πνεῦμα συνεργασίας πού ἐπέδειξαν ὁ Σύμβουλος Δημοσίων Σχέ-



Ἄποψη τῆς κρήνης τῆς Χίου.

σεων τῆς Ἑλληνοαμερικανικῆς Ἐνωσης Κος Εὐάγγελος Σόρογκας καθῶς καί ὁ Διευθυντής Κος Νικόλαος Νικοτσάρας). Ἐπί πλέον καθιστοῦν τό ὑλικό τοῦ Μουσείου εὐρύτερα γνωστό σ' ἓνα κοινό διαφορετικό. Χαρακτηριστικά ἀναφέρω ὅτι τῆ συγκεκριμένη ἔκθεση τήν ἐπισκέφθηκαν 5.000 μαθητές πού φοιτοῦν στήν Ἑλληνοαμερικανική Ἐνωση.

Ἄς ἀναφερθεῖ, τέλος, ἓνα πρόσθετο καί σημαντικό κέρδος μας ἀπό τέτοιες ἐκδηλώσεις: Εἶναι σέ ὄλους σας γνωστό τό δραματικό πρόβλημα χώρου πού ἀντιμετωπίζει τό Μοσεῖο Μπενάκη, πρόβλημα πού ἔχει καταδικάσει στήν ἀφάνεια ἓνα τεράστιο μέρος τῶν συλλογῶν τοῦ Μουσείου. Παρόμοιες δραστηριότητες διευκολύνουν τήν προβολή – ἀλλά καί τήν συντήρηση – μουσειακῶν ἀντικειμένων πού δέ βρίσκονται στούς μόνιμους ἐκθεσιακοῦς χώρους δίνοντας τήν εὐκαιρία σ' ἓνα εὐρύ κοινό νά ἀνακαλύψει κρυμμένους θησαυρούς τοῦ Μουσείου Μπενάκη.

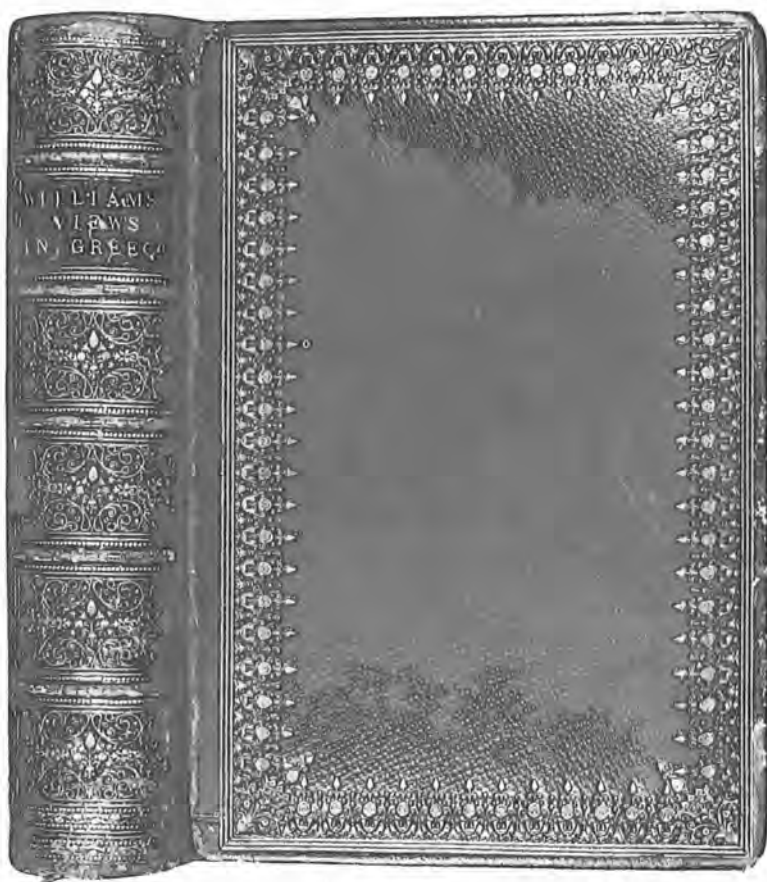
ΦΑΝΗ-ΜΑΡΙΑ ΤΣΙΓΚΑΚΟΥ
Υπεύθυνη τοῦ Τμήματος
Ζωγραφικῆς, Χαρακτικῶν καί Σχεδίων

— Η ΣΥΝΤΗΡΗΣΗ ΤΗΣ ΒΙΒΛΙΟΔΕΣΙΑΣ ΠΑΛΑΙΩΝ ΕΝΤΥΠΩΝ —
ΣΤΗ ΒΙΒΛΙΟΘΗΚΗ ΤΟΥ ΜΟΥΣΕΙΟΥ ΜΠΕΝΑΚΗ

Από την άρχική εμφάνιση του βιβλίου χρονολογείται και η εμφάνιση της βιβλιοδεσίας της οποίας η εξέλιξη είναι σύμφυτη με αυτή του βιβλίου, είναι δε απόλυτα σίγουρο ότι όσο υπάρχει το βιβλίο θα υπάρχει και η βιβλιοδεσία για να το προστατεύει, να το κάνει πιο λειτουργικό και πιο δημοφές. Το συνταίριασμα όμως, ποιό βιβλίο σε ποιά βιβλιοδεσία ή και το αντίστροφο, ανάλογα δηλαδή με το περιεχόμενο του βιβλίου, έτσι ώστε να αποτελέσουν και τα δύο μαζί ένα αρμονικό σύνολο δεν ήταν ποτέ μιά εύκολη διαδικασία. Από την πιο απλή βιβλιοδεσία, την πρωτόγονη χαρτόδετη ή ύφασμάτινη, την περγαμινή ή δερμάτινη με τα χρυσώματα, τις πολύτιμες ένθετες πέτρες και τα έκτυπα κοσμήματα, έως τα περίτεχνα άριστουργήματα της βιβλιοδετικής τέχνης του αιώνα μας, κάθε μία εκφράζει τις προτιμήσεις, τις δυνατότητες και την ευαισθησία του βιβλιοδέτη. Η έκφραση δε αυτή αποτελεί συνάρτηση της εποχής του, του τόπου του και της προσωπικής του καλλιτεχνικής ιδιοσυστασίας.

Αναμφισβήτητα είναι άναγκαία και άπαραίτητη η διάσωση, η προστασία, η συντήρηση και γενικώτερα ο σεβασμός για κάθε ανάλογη καλλιτεχνική δημιουργία, ιδιαίτερα όταν πρόκειται για βιβλιοδεσίες παλαιότερων εποχών. Έδω άκριβώς παρουσιάζεται ένα τεράστιο πρόβλημα που άντιμετωπίζουν οι κάτοχοι παλαιών και σπανίων εκδόσεων, πολύ δε περισσότερο οι σχετικές συλλογές των βιβλιοθηκών: η συντήρηση της φθαρμένης, άλλοτε λιγώτερο και άλλοτε περισσότερο, στάχωσης πολύτιμων βιβλίων. Είναι πραγματικά τεράστιο το πρόβλημα, δεδομένου ότι με την παραγωγική εργασία που επιτελείται σήμερα στα βιβλιοδετικά εργαστήρια, είναι άσύμφορο και χρονοβόρο για τόν βιβλιοδέτη να άσχοληθεί με την δέουσα προσοχή και ύπσμονή στην άποκατάσταση της κατεστραμμένης ράχης του βιβλίου, στη στερέωση ή επανασύνδεση άποκολλημένου καπακιού ή στη συμπλήρωση φθαρμένων τμημάτων της βιβλιοδεσίας. Άλλωστε τό μεγάλο κόστος που άπαιτούν τέτοιου είδους εργασίες, οδηγούν τις περισσότερες φορές στην αναβιβλιοδέτηση του βιβλίου και όχι στην συντήρηση της βιβλιοδεσίας του. Έτσι χάνεται η πολύτιμη στάχωση, χάνεται ένα έργο τέχνης με την άδικαιολόγητη αυτή παρέμβαση του βιβλιοδέτη.

Τό ίδιο σοβαρό πρόβλημα άντιμετωπίζει και η βιβλιοθήκη του Μουσείου Μπενάκη που όπως είναι γνωστό διαθέτει ένα σημαντικό τμήμα από παλιές και σπάνιες εκδόσεις με έξαιρετα δείγματα βιβλιοδετικής τέχνης. Μία όμως πολύ θετική συμβολή και πολύτιμη παρουσία από τά Μέλη του Συλλόγου «Οί Φίλοι του Μουσείου Μπενάκη», έδω και λίγο καιρό, ήρθε να δώσει μιά λύση στό πρόβλημα αυτό, και μάλιστα με τόν ιδανικώτερο τρόπο, προσφέροντας έθελοντική εργασία. Πρόκειται για τήν Πρέσβειρα της Έλβετίας κ. Françoise Steinhäslin, που είχε τήν καλωσύνη ό Πρόεδρος του Συλλόγου κ. Ρώκ-Μελός να γνωρίσει στη Βιβλιοθήκη, η όποία ανέλαβε τήν συντήρηση της βιβλιοδεσίας μερικων παλαιων έντύπων, και μάλιστα χωρίς κανένα άπολύτως κό-



Εικόνα 1.

στος για τό Μουσείο. Ἡ ἴδια διαθέτει στήν Πρεσβεία ἓνα ἄριστα ἐξοπλισμένο βιβλιοδετικό ἐργαστήριο ὅπου κανεῖς μένει ἐκπληκτος ἀντικρύζοντας ὅλα τά κατάλληλα μηχανήματα καί ἐργαλεῖα ὅπως εἶναι οἱ πρέσες, ἡ ψαλίδα, τό τεζάκι, τό σφυρί καί τό πριόνι, ἡ φαλτσέτα τό πινέλο καί τό βελόνι, ἀπαραίτητα ὑλικά ὅπως χαρτόνια, κόλλες, εὐρωπαϊκά χαρτιά καί δέρματα, χρυσό, βερνίκια καί σπάγγους καί ὅτι ἄλλο ἀκόμη εἶναι ἀπαραίτητο γιά τήν σωστή λειτουργία τοῦ ἐργαστηρίου. Μέ τίς εἰδικές γνώσεις πού ἔχει ἡ κ. Steinhaslin, τή μεγάλη πείρα, τό μεράκι καί τήν ἀγάπη γιά τό βιβλίο πραγματικά ἐπιτελεῖ μικρά θαύματα ὅπως θά δοῦμε παρακάτω στά παραδείγματα συντήρησης βιβλιοδεσίας πού ἔχει ἤδη πραγματοποιήσει.



Εικόνα 2.

Ἡ συντήρηση ξεκίνησε μὲ τὰ τέσσερα βιβλία πού παρουσιάζονται στὴ μικρὴ αὐτὴ ἐργασία, ἐνῶ ἤδη εὐρίσκονται στὸ ἐργαστήριο δύο ἀκόμη ἐκδόσεις. Τὸ πρῶτο συντηρημένο βιβλίο εἶναι ἓνα ταξιδιωτικὸ ἔργο τοῦ H.W.Williams, μὲ τίτλο «Select views in Greece», τυπωμένο στὸ Λονδῖνο τὸ 1829¹, σὲ δύο τόμους πού εἶναι σταχωμένοι μαζί, μὲ κόκκινη, δερμάτινη βιβλιοδεσία. Φέρει πλούσια, χρυσότυπη, ἀνθινὴ διακόσμηση στὶς δύο πλευρὲς καὶ τὴ ράχη καὶ χρυσόχρωμα στὸ ἐξάκρισμα τῶν φύλλων. Ἡ κ. Seinhaslin τὸ παρέλαβε μὲ ἀποκολλημένες τελειῶς τὶς δύο πινακίδες-καπάκια καὶ τὴ ράχη, καθὼς ἐπίσης μὲ σπασμένο τὸ ράψιμο τῶν φύλλων. Ἀφοῦ πρῶτα ἔραψε καὶ στερέωσε τὰ φύλλα ἀπὸ τὴν ἀρχή, κόλλησε τὶς πινακίδες καὶ τὴ ράχη ἐνισχύοντάς τις μὲ δέρμα ἴδιου χρώματος καὶ ἔτσι τὸ βιβλίο ἀποκαταστάθηκε στὴν ἀρχικὴ του μορφή ὅπως δεῖχνει ἡ εἰκόνα (εἰκ. 1).

Τό δεύτερο (είκ. 2) είναι μία έκδοση τῆς Παλαιᾶς Διαθήκης, μέ τίτλο «Ἡ Παλαιά Διαθήκη κατά τούς Ἑβδομήκοντα», τυπωμένη στή Λειψία τό 1860² μέ ἐπιμέλεια τοῦ Constantinus Tischendorf. Ἔχει καφέ, δερμάτινη στάχωση μέ ἐκτυπη διακόσημη καί χρυσοῦχρωμα μέ ἐκτυπους, μικρότερους σταυρούς στό ξάκρυσμα τῶν φύλλων. Ἐδῶ βλέπουμε πόσο ἀπόλυτο εἶναι τό συνταίριασμα τοῦ περιεχομένου τοῦ ἔργου μέ τή βιβλιοδεσία ὅπως ἀναφέραμε παραπάνω. Ἀκόμη ὑπάρχει

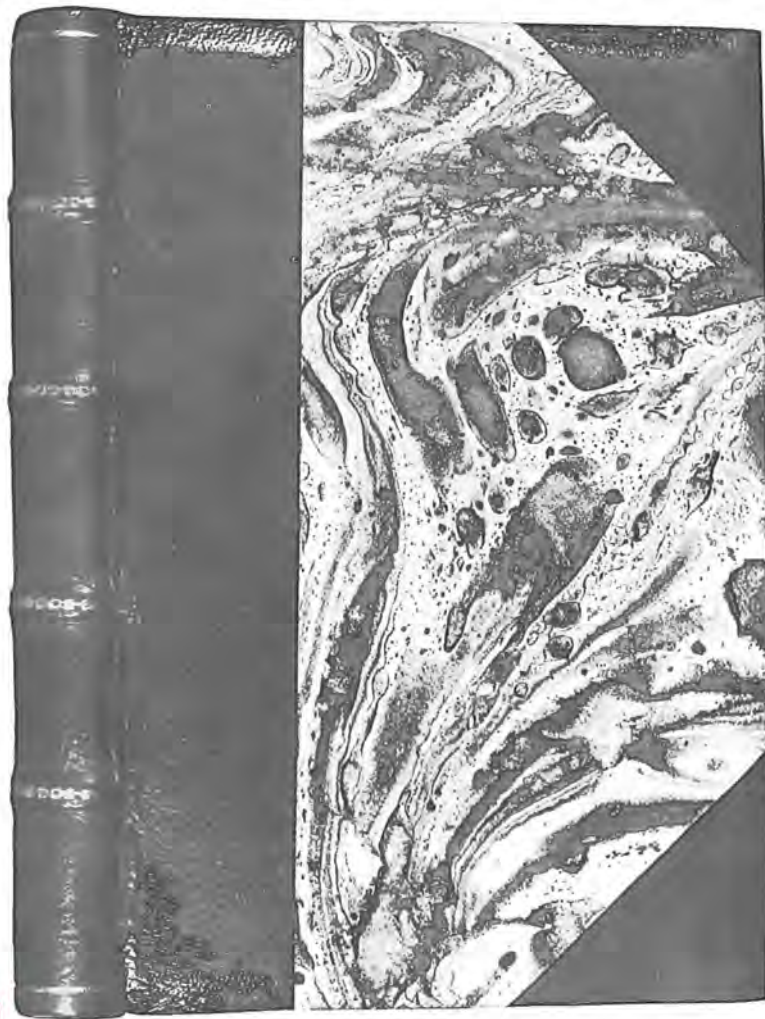


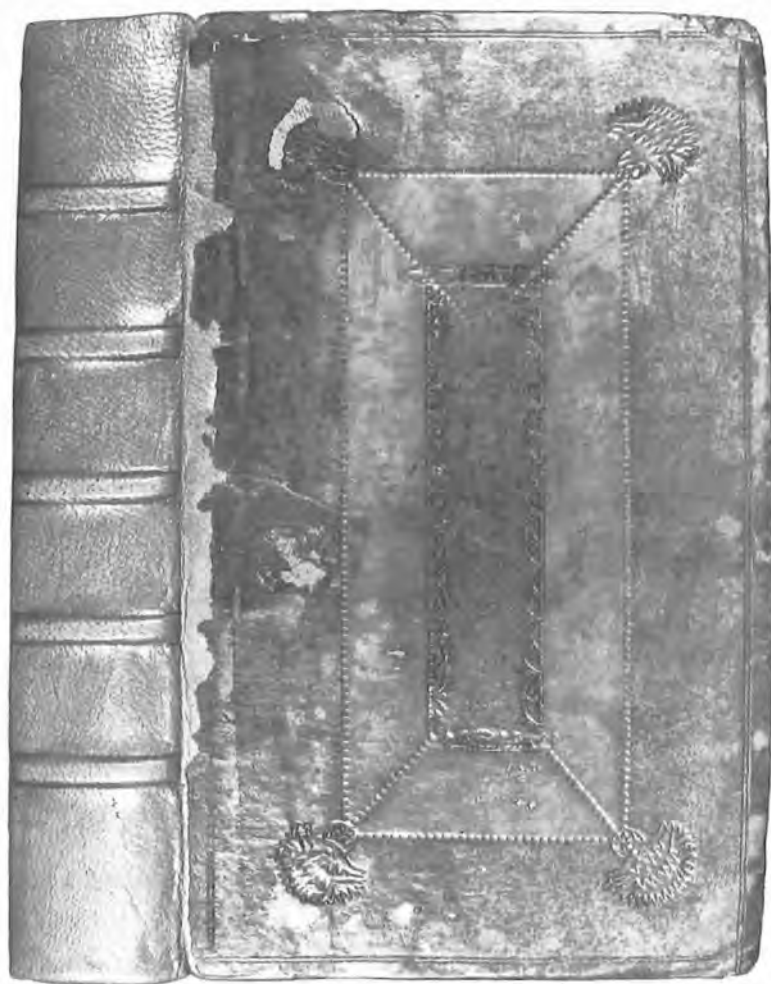
Εἰκόνα 3.



Εἰκόνα 4.

στην πρώτη πλευρά χαραγμένο με χρυσά γράμματα τό όνομα: Teresa G. Zarifi³, κατόχου του βιβλίου, ή όποία θά είχε φροντίσει και για τή βιβλιοδεσία του. Ή φθορά στη στάχωση σ' αυτό τό έργο ήταν μεγαλύτερη γιατί είχαν έκπέσει έντελώς και οι δύο πινακίδες, μέ δέρμα φθαρμένο άρκετά προς τήν πλευρά τής ράχης από τήν όποία σωζόταν μόνο τό μισό τμήμα. Στην εικόνα μας φαίνεται καθαρά τό αποτέλεσμα





Εικόνα 6.

της συντήρησης, όπου έχουν επανακολληθεί οι πλευρές και η ράχη, στερεωμένες και ενισχυμένες με δέρμα καφέ επίσης χρώματος.

Στήν τρίτη περίπτωση συντηρήθηκε ένα έργο τό όποιο δέν ήταν βιβλιοδετημένο, σέ πολύ κακή κατάσταση, δεδομένου ότι άρκετά φύλλα ήταν κομμένα στίς άκρες, δέν είχε σελίδα τίτλου, και ήταν λερωμένο σέ πολλά σημεία, πιθανότατα άπό κόλλα, πού είχε χρησιμοποιηθεί γιά τή στερέωση ενός κουτιού άπό τσιγάρα⁴ πού τοποθετήθηκε σάν προστατευτική πινακίδα στήν πίσω πλευρά του βιβλίου. Στή ράχη δέ, ήταν

κολλημένο ένα κομμάτι ύφασμα, όπως δείχνει και η εικόνα μας (άρ. 3) στην αριστερή πλευρά, και στη δεξιά βλέπουμε την πίσω όψη του βιβλίου όπως ήταν πριν συντηρηθεί. Δύο ακόμη όψεις του πριν τη συντήρηση βλέπουμε στην εικόνα (άρ. 4), όπου έχει ξεκινήσει η διαδικασία του καθαρισμού των σελίδων, που χωρίστηκαν για να ραφτούν από την αρχή. Στην περίπτωση αυτή η παρέμβαση της συντηρήτριας ήταν καιρία γιατί όχι μόνο καθαρίστηκαν τα φύλλα από τις κόλλες, στερεώθηκαν τα κομμένα σημεία τους και ράφτηκαν από την αρχή, αλλά το βιβλίο απέκτησε καινούργια βιβλιοδεσία με βυσσινύ, δερμάτινη ράχη και γωνίες και ζωγραφιστά χαρτιά όπως ακριβώς θα ταίριαζε στη βιβλιοδεσία της εποχής του (είκ. 5). Πρόκειται δε για το έργο του Ίωάννη Κομνηνού με τίτλο «Προσκυνητάριον του 'Αγίου Όρους» του "Αθωνος..." που εκδόθηκε στη Βενετία το 1745⁵.

Τό τέταρτο βιβλίο, από τη συλλογή των περιηγητών, όπως άλλωστε και τό πρώτο, είναι του Sieur du Mont, έχει τίτλο «A new voyage to the Levant...» και τυπώθηκε στό Λονδίνο τό 1705⁶. Είχε καφέ δερμάτινη στάχωση μέ έκτυπη άνθινη διακόσμηση και στις δύο πλευρές. Ή συντηρήτρια τό παρέλαβε μέ αποκολλημένες τελείως και τίς δύο πινακίδες και χωρίς ράχη. Μετά τη συντήρηση (βλ. είκ. 6) τό καμαρώνουμε σάν καινούργιο μέ στερεωμένες και ένισχυμένες τίς πλευρές και νέα, καφέ, δερμάτινη ράχη.

Όπως παρακολουθήσαμε από τίς παραπάνω περιγραφές, για κάθε συντήρηση της βιβλιοδεσίας, ανάλογα και μέ τά διάφορα προβλήματα της, έπιτελέσθηκε από τά έμπειρα χέρια της κ. Steinhäslin μιά δύσκολη εργασία μέ αξιοσύνη όμως και μέ κάθε σεβασμό πρός τό αντίκειμενο τό καλλιτέχνη βιβλιοδέτη. Ή Βιβλιοθήκη του Μουσείου Μπενάκη στάθηκε πολύ τυχερή, βρίσκοντας διέξοδο στό πρόβλημα της συντήρησης των παλαιών έντύπων, την όποία ανέλαβε η Πρέσβειρα μιά πραγματικά πολύτιμη φίλη του Μουσείου. Και από τη θέση αυτή την εύχαριστούμε όλόθερμα για την άνεκτίμητη προσφορά της στό έργο και την προσπάθεια του Ίδρύματος.

ΠΙΤΣΑ ΤΣΑΚΩΝΑ
Βιβλιοθηκάριος

ΥΠΟΣΗΜΕΙΩΣΕΙΣ

1. Βλ. British Museum General Catalogue of printed books to 1955, New York, 1967, τόμ. 27, σ. 161, στήλη 310.
2. Πρόκειται για την τέταρτη έκδοση που τυπώθηκε σε 2 τόμους δεμένους μαζί και στό τέλος περιλαμβάνει ένα μέρος από μία έκδοση της Καινής Διαθήκης μέ τίτλο: *Novum Testamentum Graece, Lipsiae, 1862*. Ή πρώτη έκδοση της Παλαιάς Διαθήκης που έπιμελήθηκε ό C. Tischendorf εκδόθηκε πάλι στη Λειψία τό 1856 σε 2 τόμους βλ. *J.-Ch. Brunet, Manuel du Libraire et de l'amateur de livres, Berlin, 1921, τόμ. 1, στήλη 866*.
3. Φαίνεται ότι τό βιβλίο άνήκε στην κόρη του μεγάλου Έλληνα ένθικου εύεργέτη Γεωργίου Ζαρίφη (1806-1884), την Θηρεσία. Βλ. Τά κατά τόν θάνατον και την κηδείαν Γεωργίου Ζαρίφη (έκ του Νεολόγου), Έν Κωνσταντι-

νουπόλει, 1884, σελ. 18. Για τήν δραστηριότητα τοῦ εὐεργέτη βλ. ἐπίσης Νικολάου Ράπτη, Τό Διδασκαλεῖο καί ἡ Ζαρίφειος Παιδαγωγική Ἀκαδημία Ἀλεξανδρουπόλεως, Ἀλεξανδρούπολη, 1978, σελ. 74 κ.έξ.

4. Τό κουτί αὐτό πρέπει νά εἶχε χρησιμοποιηθεῖ σάν προστατευτικό κάλυμμα στίς ἀρχές τοῦ αἰῶνα μας γιατί ἡ Ἑταιρεία Σιγαρέτων τῶν Γιαννουκάκη-Πρωτοπαπά πού σημειώνεται ἐπάνω ξεκίνησε τή δραστηριότητά της τό 1907. Βλ. Ὀδυσσέα Δημητρακόπουλου, Ἡ ἑλληνική βιομηχανία ἀπό τόν 19ο στόν 20ο αἰῶνα, Ἀθήνα 1985, σελ. 27.
5. Ἡ ταύτιση τῆς ἐκδοσης τοῦ Μουσείου Μπενάκη πού δέν ἔχει σελίδα τίτλου ἔγινε ἀπό ἄλλο ἀντίτυπο τῆς Γενναδεῖου Βιβλιοθήκης. Γιά τό ἔργο βλ. Emile Legrand, Bibliographie Hellénique... au dix-huitième siècle, Paris, 1918, τόμ. 1, σελ. 338, ἀριθ. 334.
6. Πρόκειται γιά τήν τέταρτη ἐκδοση τοῦ ἔργου. Ἡ πρώτη ἔγινε τό 1696 στό Λονδίνο. Βλ. Edward Godfrey Cox, A reference guide to the literature of travel, Washington, 1935, τόμ. 1, σελ. 217.

ΤΟ ΠΩΛΗΤΗΡΙΟ ΑΛΛΑΞΕ

Φανταζόμαστε πώς όλοι οι Φίλοι του Μουσείου Μπενάκη θά έχουν μπει τούς τελευταίους μήνες στο «Πωλητήριο» και θά έχουν αντιληφθεί τίς ριζικές αλλαγές στην εμφάνισή του, στην θερμοκρασία του και στον ρυθμό έμπλουτισμού του. Αποτέλεσμα βέβαια των αλλαγών είναι ότι αύξηθηκε ή κίνηση και ο τζίρος.

Παράλληλα, μέ τά χρόνια πού πέρασαν, τό «Πωλητήριο» καθιερώθηκε και απέκτησε αρκετούς πιστούς πελάτες. Πιστεύουμε πώς αυτό έπιτεύχθηκε χάρη στην στενή παρακολούθηση τής ποιότητας, στην ποικιλία και στην προσπάθεια συγκράτησης των τιμών.

Παρ' όλα αυτά, όπως γράφει ο Διευθυντής του Μουσείου στον πρόλογο του καταλόγου των αντίγραφων και αντικειμένων πού τυπώνουμε, οι δραστηριότητες του Μουσείου αύξάνονται συνεχώς και απαιτούν όλο και περισσότερα χρήματα. Γι' αυτό θέλουμε νά υπενθυμίσομε στους Φίλους ότι, πάντα υπολογίζομε στην σημαντική βοήθεια πού μπορούν νά προσφέρουν, προβάλλοντας τό Πωλητήριο στους κύκλους πού συναναστρέφονται φιλικά ή έπαγγελματικά.



1. Άσημένιος σκύφος από γυναικειό έλληνιστικό τάφο στή Θεσσαλία. 3ος-2ος π.Χ. αί. Άρ. Εύρ. 1559. Έπάργυρο αντίγραφο (Α 179).



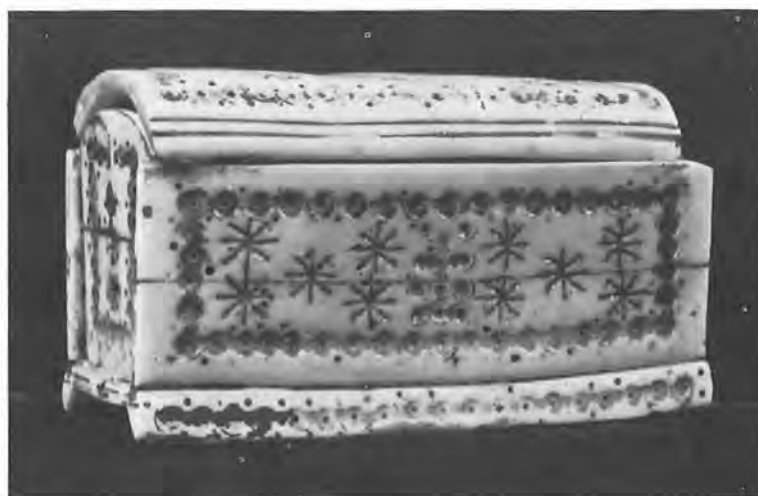
2. Ἀσημένια ὑδρία ἀπὸ γυναικεῖο ἐλληνιστικὸ τάφο στὴ Θεσσαλία. 3ος-2ος π.Χ. αἰ. Ἄρ. Εὐρ. 1558. Ἐπάργυρο ἀντίγραφο (Α 183).
3. Λαβὴ χάλκινου λύχνου μὲ μορφὴ Βακχίδας πού προβάλλει ἀπὸ φυλλοφόρο κάλυκα. Κοπτικὴ τέχνη, 4ος-5ος μ.Χ. αἰ. Ἄρ. Εὐρ. 27463. Ὀρειχάλκινο ἀντίγραφο (Α 74).



4. Χρυσὸ μετάλλιο, τμῆμα περιδέραιου, μὲ κεφαλὴ Μέδουσας. 2ος μ.Χ. αἰ. Ἄρ. Εὐρ. 1636. Ἀσημένιο ἀντίγραφο (Α 192).
- 4α. Ἐπίχρυση πόρπη στήθους μὲ σκαλιστὸ διάκοσμο χεριοῦ πού κρατᾷ ἓνα μπουκέτο λουλούδια. Ἀπὸ τὴν Ἀττικὴ, τέλος 19ου αἰ. Ἄρ. Εὐρ. Εα 306. Ἀσημένιο ἀντίγραφο (Α 185).



5. Ἀσημένιο κουτί μέ πλούσιο ἔκτυπο διάκοσμο. Στό σκέπασμα φυτικές ἑλικές, κλαδιά καί ὀκτώ κοχλιοειδεῖς κύκλοι. Ἑλληνικό ἔργο, γύρω στά 1800. Ἄρ. Εὐρ. Εα 1690. Ἀσημένιο ἀντίγραφο (Α 218).



6. Ἐλεφαντοστέινο κιβωτίδιο. Στό ἀνάκυρτο σκέπασμα καί τίς πλευρές ἐπίχρυσος καί ἐγχάρακτος διάκοσμος ἀπό κυκλικά καί ἀστεροειδή μοτίβα. Ἀπό τή Σικελία, 13ος αἰ. Ἄρ. Εὐρ. 10393. Ἀντίγραφο ἀπό ρητίνη, ἐπεξεργασμένο στό χέρι (Α 220).



7. Άσυνήθιστος τύπος εικόνας με την Παναγία βρεφοκρατούσα, του 17ου αιώνα. Διαμορφώνεται σε έμπιεστο φύλλο χαλκού δουλεμένο από τό πίσω μέρος πάνω σε μαλακό υπόστρωμα ασφάλτου, με τὰ πρόσωπα του Χριστού καί τῆς Παναγίας «γραπτά». Στό βάθος, τρεῖς ἀγγελικές μορφές προβάλουν μέσα από πυκνά σύννεφα. Τήν εἰκόνα περιβάλλει διακοσμητικό πλαίσιο ἀπό ὕστερο-αγεννησιακά θέματα. (Μουσεῖο Μπενάκη, Ἄρ. Εὐρ. 29042) Ἄντίγραφο (κωδικός ἀριθμός Α 213 ΙΚ) ζωγραφισμένο ἀπό ἀγιογράφο, μέ ἀσημένια ἐπένδυση.

Ὁ Κωνσταντῖνος Α. Μπενάκης δευτερότοκος υἱὸς τοῦ Ἀντωνίου καὶ τῆς Ἑλένης Μπενάκη, γεννήθηκε στὴν Ἀλεξάνδρεια τὸ ἔτος 1905.

Ἐσπούδασε Νομικά στὸ Πανεπιστήμιο Ἀθηνῶν καὶ μετὰ τὴν ἀποφοίτησή του ἔκανε μετεκπαίδευση στὴν Ὁξφόρδη.

Ἦταν νέος ὄρατος, γενναῖος, εὐφυῆς καὶ εἶχε κληρονομήσει ἀπὸ τὸν πατέρα του, τὸν μεγάλο μαϊκήνα τῆς Τέχνης Ἀντώνιο Μπενάκη, τὴν λεβεντιά του, τὴν καλωσύνη του καὶ τὴν ζωτικότητα του.

Ἡ προσφορά του, στὴν Πατρίδα, καὶ στὸ Κοινωνικὸ Σύνολο ἦταν μεγάλη.

Κατὰ τὰ δύσκολα χρόνια τῆς Κατοχῆς, ἡ εὐαισθησία του δὲν τοῦ ἐπέτρεψε νὰ μείνει ἀδιάφορος.

Ἐίχε ἀξιόλογη συμμετοχὴ στὴν ἀντίσταση κατὰ τῆς Γερμανικῆς Κατοχῆς.

Ἀναφέρω μερικά ἐνδεικτικὰ ἀποσπάσματα ἀπὸ μίαν ὀμιλίαν ποῦ ἔκανε στὸ Μουσεῖο εἰς μνήμην τοῦ Κωνσταντίνου Μπενάκη, ὁ ἀείμνηστος Χρήστος Ζαλοκώστας:

« Τὸν Ἰούνιον τοῦ 1944 ἡ σημαντικώτερα Ὑπηρεσία Πληροφοριῶν καὶ Καταστροφῶν τῶν Συμμάχων ἐν Ἀθήναις εὐρίσκετο πλήρως ἀποδιοργανωμένη. Τὰ στελέχη τῆς εἶχον ἢ συλληφθῆ ἢ διαφύγει εἰς Αἴγυπτον. Τότε, ἀπεσταλμένος τοῦ Στρατηγεῖου Μέσης Ἀνατολῆς ἐζήτησε ἀπὸ τὸν Κ. Μπενάκη νὰ ἀναλάβῃ, μὲ τὸν Γ. Παππᾶ, τὴν ἀνασύστασιν τῆς Ὑπηρεσίας καὶ τὴν διοίκησίν τῆς. Ἀμφότεροι ἐδέχθησαν, θέσαντες ὡς ἄρον ὅτι ἡ δράσις των θὰ ἦτο αὐστηρῶς στρατιωτικοῦ χαρακτῆρος καὶ ὅτι δὲν θὰ ἐκαλοῦντο ἐν οὐδεμιᾷ περιπτώσει νὰ ἀναμιχθῶν εἰς τὴν πολιτικὴν διαμάχην...

« Δύο λεπτομερεῖς ἐκθέσεις ποῦ συνέταξαν ὁ Κ. Μπενάκης καὶ ἄνω τῶν πέντε ἑκατοντάδων τηλεγραφημάτων, μεταξύ Ἀθηνῶν καὶ Στρατηγεῖου Μ. Ἀνατολῆς, δίδουν πλήρη εἰκόνα καὶ ξαναζωντανεῦσιν ζωηρά, παρὰ τὴν λακωνικότητά των, τὴν ἐντονη καὶ πολὺπλευρη δράση ἐκείνης τῆς ἐποχῆς.

« Ἐκεῖνο, ποῦ δὲν βρῖσκει κανεὶς στὸ ἀρχεῖο, εἶναι ἴσως τὸ πολυτιμώτερο, τὴν εὐγένεια τῆς μορφῆς τοῦ Ἀγωνιστοῦ τῆς ἐποχῆς ἐκείνης ὅπως τὴν ἐνεσάρκωσε ὁ Κ. Μπενάκης. Οἱ κίνδυνοι, οἱ δυσκολίες, οἱ εὐθύνες καὶ ἡ ἐπίπονος καθημερινὴ ἐργασία τὸν ἐχαλύβδωσαν, ἀνάγκασαν τὴν μετριοφροσύνη του νὰ ὑποχωρήσῃ, ἔδωσαν δὲ εἰς τὰ βασικά καὶ πολὺτιμα χαρίσματά του τὴν εὐκαιρίαν νὰ ἐκδηλωθῶν. Δέν θὰ ὀμιλήσω γιὰ τὸν ἐνθουσιασμό μὲ τὸν ὁποῖον ἀνέλαβε τὸ δύσκολο κι ἐπικίνδυνον ἔργο, αὐτὸ συνέβη σὲ πολλούς, ἀλλὰ πολὺ ὀλίγοι θὰ εἶχαν ἀργότερα, ὅταν οἱ δυσκολίες συνεσωρευέοντο, τὴν σταθερὴ καὶ ἀκλόνητον ἐπιμονή μὲ τὴν ὁποία ἐξακολούθησε μαχόμενος ἕως ὄτου φέρῃ εἰς πέρας αὐτὸ ποῦ εἶχε ἀναλάβει....

« Δέν θὰ ὀμιλήσω διὰ τὸ θάρρος του πρό τῶν κινδύνων ἐκ τοῦ ἔχθρου καὶ τῶν πρακτόρων του, ἀλλὰ διὰ τὴν ἀρχοντικὴν ψυχραιμίαν

μέ την όποία άντιμετώπιζε την δειλίαν ή τόν πανικόν συνεργατών του καί την άπλότητα μέ την όποίαν έκαμνε ό ίδιος τό καθήκον τών άλλων πού είχάν δειλιάσει. Τό έκαμνε καί ούτε καν τό άνέφερε. Μιά τέτοια περίπτωσις παρουσιάσθηκε όταν λόγω δειλίας του έντεταλμένου άναγκάσθηκε νά μεταβή ό ίδιος εις συνάντησιν γνωστού συνεργάτου του έχθρου διά νά τόν πείση νά παρέμβη παρά τή τότε Διοικητή τών Στρατευμάτων Κατοχής VOELMY διά την άφαίρεσιν τών έκρηκτικών εκ του φράγματος Μαραθώνος...

«Όταν, δι' όλην αύτήν την δράσιν, τό Στρατηγείον του έστειλε θερμόν συγχαρητήριον τηλεγράφημα, ίδου τί άπήνησε (Άρ. τηλ. 75/414/5.10.44):

«... άνάλαβε ύπηρεσίαν αύτήν διότι μάς κρατά πολιτικής διαμάχης καί διότι άσφαλής τρόπος έξυπηρετήσεως Πατρίδος καί συμμαχικού άγώνος STOP. Λόγω όλίγου χρόνου καί τής οίκονομικής έγκαταλείψεως δέν είχαμε άποτελέσματα σημαντικά όπως έλπίζαμε STOP. Φοβούμεθα τώρα λίγο άργά, αλλά κάναμε ότι μπορούσαμε» .

«Καί έδώ τελειώνω. «... κάναμε ότι μπορούσαμε».

Μετά τόν θάνατο του Πατέρα του – Ίδρυτου του Μουσείου, Άντώνη Μπενάκη, έξελέγη Πρόεδρος τής Διοικητικής Έπιτροπής του Μουσείου. Άτυχώς μοίρα κακή, ήθελσε ή ζωή του νά είναι σύντομη. Πέθανε τόν Νοέμβριο του 1962.

Ή παρουσία του στό Μουσείον, ως Προέδρου τής Διοικητικής Έπιτροπής ύπήρξε κατά τή διάρκεια μόνον επτά έτών, αξιόλογη καί άντάξια τής προσφορής του Ίδρυτου Άντώνη Μπενάκη.

Ό επόμενος Πρόεδρος τής Διοικητικής Έπιτροπής, ό άείμνηστος Άριστέιδης Κυριακίδης, αξιόλογος δικηγόρος, σε μία συνεδρίαση του Μουσείου τό έτος 1969 άνέφερε τά κάτωθι σχετικά μέ την προσφορά του Κωνσταντίνου Μπενάκη στό Μουσείο.

«Πρίν από 7 χρόνια, μέσα σ' αύτή την ίδια αίθουσα, μέ την ίδια συγκίνηση, είχαμε συναντηθί για τόν ίδιο σκοπό:

«Τήν έκλογή Πρόεδρείου τής Διοικητικής Έπιτροπής του Μουσείου Μπενάκη.

«Έθρηνούσαμε τότε τόν έμπνευσμένο Ίδρυτή, τόν μεγαλόπνοο δημιουργό, τόν άστείρευτο χορηγό του Μουσείου, τόν Άντώνη Μπενάκη.

«Καί ύποκύπτοντας στή μοίρα τών ανθρώπινων, μέ τούς φυσιολογικούς σταθμούς της, είχαμε εκλέξει για νέο Πρόεδρο, τόν Κων/νο Μπενάκη, πού τόσο πρόωρα χάσαμε πρό 40 μόλις ημερών.

«Τόν έχασαμε σε μία ήλικία, όπου ή νεανική καί αυθόρμητη δράση συνοδεύεται μέ την πολύτιμη σύνεση καί πέτρα τής ώριμότητας.

«Καί αύτός ό πρόωρος θάνατος του Κων/νου Μπενάκη, πού εγοήτευε μέ την άπλότητα καί φυσικότητα μέ την όποίαν έφερε τό βάρος του δοξασμένου ονόματός του, μάς σταλάζει στην καρδιά μίαν, ακόμα πιό βαθείά, ανθρώπινη λύπη.

«Έκτιμήσαμε όλοι, όπως του έπρεπε, την άφοσίωση πού είχε ό Κων/νος Μπενάκης για τό Μουσείον, έθαυμάσαμε άνεπιφύλακτα πώς μέ

τήν καρδιά του έδινε όλες τις δυνάμεις του για νά γίνη άξιος συνεχίστης τού έργου τού πατέρα του.

«Έτσι τόν έβλέπαμε σ' όλη του τή ζωή.

«Άλλά δέν έσταμάτησε ή άφοσίωσή του όταν έπαυσε πιά νά χτυπά ή καρδιά του. Καί καθώς είχε και αυτός, σάν τόν πατέρα του, τή συνείδηση, ότι ένα Μουσείο, όπως και ή Τέχνη, έχουν μιά άρχή αλλά δέν έχουν κανένα τέλος, όταν αισθάνθηκε τή μοίρα νά χτυπά τήν πόρτα τής ζωής του, άπεφάσισε ν' άφήση μαζί μέ τήν πνοή του και τά ύλικά μέσα πού διέθετε, για τή συνέχεια τού μεγάλου έργου τού ίδρου-τού πατέρα του.

«Μέ τή διαθήκη του, γενναιόδωρα, σάν άληθινός και άντάξιος συνεχιστής τής πατρικής παραδόσεως, παράλληλα μέ άλλα μικρότερα κληροδοτήματα, άφηκε γενικόν κληρονόμο του τό Μουσείο Μπενάκη. Καί έτσι έφυγε από τόν κόσμο μέ τό συναίσθημα ότι και ό θάνατος, ό άδυσώπητος, δέν μπόρεσε ν' άνακόψη τις ύπηρεσίες του προς τό Μουσείο Μπενάκη, τό όποιον θά τις αισθάνεται για πάντα.

«Είναι ίσως μιά σύμπτωση, αλλά και μιά ώραία ψυχική ένόηση, ότι τό Κτήμα τού Μαραθώνος, πού άποτελεί τό κύριον περιουσιακόν στοιχείον τού Κωνστ. Μπενάκη, περιέρχεται στό Μουσείο.

«Ό Κωνσταντίνος Μπενάκης έμοίραζε τή ζωή του άνάμεσα από τό Μουσείο, πού ίδρυσε ό πατέρας του, και τό Κτήμα τού Μαραθώνος, πού είχε δραματισθή ως πρότυπο γεωργικό κτήμα, ό παππούς του Έμμ. Μπενάκης.

«Και τά δύο μαζί έρχονται νά ύψώσουν άδελφικά και συμβολικά ένα ασύλληπτο μνημείο οικογενειακών παραδόσεων. Αυτές οι οικογενειακές παραδόσεις είναι εύτύχημα ότι μένουν πάντα άκλόνητες.

«Όσον και άν ή διοίκηση τού Μουσείου, ως Όργανισμός Δημοσίου Δικαίου, έμφανίζει μοιραίως και ύπηρεσιακόν χαρακτήρα, μένει έν τούτοις πάντοτε ζωντανή αυτή ή οικογενειακή παράδοση. Αυτήν τήν παράδοση ένσαρκώνουν τά παιδιά τού Άντώνη Μπενάκη, ό κ. Μανώλης Μπενάκης και ή Κα Είρήνη Καλλιγιά, μέ τήν τόσο πολύτιμη συμβολή των ως Μέλη τής Διοικητικής Έπιτροπής, και ή Κα Βιργινία Ζάννα, έγγονή τού γενάρχου Έμμ. Μπενάκη, πού είναι ή ψυχή τών Φίλων τού Μουσείου Μπενάκη!

«Τήν παράδοση αυτή εύλαβικά έχουν ύποχρέωση νά τηρούν, και είμαι βέβαιος πώς θά τηρήσουν πάντα, και ή Πολιτεία και όσοι καλούνται νά λάβουν τήν τιμή και τό βάρος τής συνεργασίας.

«Πρίν νά εισέλθωμε εις τήν ήμερήσιαν διάταξιν θά παρακαλέσω νά έγερθούμε όλοι και νά τηρήσωμεν ενός λεπτού σιγήν εις μνήμη τού Κωνσταντίνου Μπενάκη.

«Άνάμεσα από τήν σιγήν αυτήν θά αισθανθούμε τούς παλμούς τής καρδιάς τού ίδρυτου, τής καρδιάς του, πού μάς έχει άφήσει μέσα στό Μουσείο, σάν ένα αιώνιο και άκατάλυτο οδηγό».

Τό Μουσείο Μπενάκη, πού σήμερα έχει άξιόλογη δράση και φήμη, όχι μόνον στήν Έλλάδα αλλά και εις τό Έξωτερικό, χάρις στήν φρον-

τίδα τόσοσ τῆς Διοικήσεως καί τῆς Διευθύνσεως τοῦ Μουσείου, ὅσον καί ὄλων ὅσοι ἐργάζονται σ' αὐτό, ἐθελοντικά ἢ ὑπηρεσιακά, νομίζω ὅτι ἀνταποκρίνονται ἐπάξια στά ὀράματα καί στίς προσδοκίες τῶν δύο μεγάλων δωρητῶν τοῦ Ἰδρυτοῦ τοῦ Ἀντώνη Μπενάκη, καί τοῦ ἐπάξιου συνεχιστοῦ, υἱοῦ τοῦ Κωνσταντίνου Μπενάκη.

ΑΓΓΕΛΙΚΗ ΜΗΝΙΑΤΗ

10-11-87

