



ΟΙ ΦΙΛΟΙ ΤΟΥ ΜΟΥΣΕΙΟΥ ΜΠΕΝΑΚΗ

ΙΑΝΟΥΑΡΙΟΣ – ΜΑΡΤΙΟΣ 1988

ΤΑ ΝΕΑ ΤΩΝ ΦΙΛΩΝ



ΤΑ ΝΕΑ ΤΩΝ ΦΙΛΩΝ

Ε' ΕΤΟΣ - ΤΕΥΧΟΣ 1/1988

ΠΕΡΙΕΧΟΜΕΝΑ

	σελ.
ΜΗΝΥΜΑΤΑ	
Στήν Μνήμη Άντωνίου Μπενάκη	2
Άπολογισμός Μουσείου 1987	3-7
ΕΦΥΓΑΝ ΑΠΟ ΚΟΝΤΑ ΜΑΣ	8
Περί συνδρομής	8
ΓΙΑ ΝΑ ΓΝΩΡΙΣΟΥΜΕ ΤΟ ΜΟΥΣΕΙΟ	
Άπολογισμός συντήρησης μιάς σημαντικής συλλογής	9-16
Λίγα λόγια για τήν συντήρηση ύφασμάτων	17-21
Αίτιες φθοράς του χαρτιού καί άπλά μέτρα για τήν προστασία τών χάρτινων έργων	21-25
Μέ άφορμή τήν συντήρηση του πάνοραμικού χαρτιού έπενδύσεως τοίχου, μέ θέματα άπό τήν Έλληνική Έπανάσταση του 1821	26-31
Η ΕΚΘΕΣΗ «Ο ΛΟΡΔΟΣ ΒΥΡΩΝ ΣΤΗΝ ΕΛΛΑΔΑ»	32
Παράλειψις	32



Στήν μνήμη Ἀντωνίου Μπενάκη

Τριάντα πέντε περίπου χρόνια πέρασαν από τότε πού ἔφυγε ὁ Ἀντώνης Μπενάκης ἀπό κοντά μας.

Κάθε χρόνο συναντῶνται γιά τόν ἐτήσιο ἀπολογισμό οἱ συγγενεῖς καί οἱ Φίλοι του στόν χώρο του Μουσείου πού τόσο ἀγάπησε καί πού τώρα ἔχει γίνει καί δικός μας. Τό ἔργο του, οἱ συλλογές του, ἔργο ἀγάπης καί προσφοράς γιά τόν « ἄνθρωπο », πού τό διαφύλαξε μέ τόσες φροντίδες, διαπνέεται ἀπό τήν ἔντονη ἐλληνικότητα, γιγαντώνεται καί γίνεται ἀγγελιοφόρος τοῦ ἐλληνικοῦ πνεύματος καί προσφορά πανάθηρώπινη, χωρίς σύνορα.

Ἔσκυβε μέ ἀγάπη ὁ Ἀντώνης Μπενάκης πάνω ἀπό τά ἀντικείμενα τῶν συλλογῶν του, γιατί αὐτά ἦταν ἡ φωνή τῆς ἀλήθειας, οἱ ζωντανές μνήμες πού δικαίωσαν τόν ἐλληνισμό καί τήν τέχνη του μέσα ἀπό τοὺς αἰῶνες.

Σκεπτήκαμε τό τεῦχος αὐτό τοῦ Δελτίου τῶν Φίλων, νά εἶναι μιά μικρή προσφορά, ἀφιερωμένη στό τμήμα συντήρησης καί στή διαφύλαξη αὐτῶν τῶν πολύτιμων ἱστορικῶν καί πολιτιστικῶν τεκμηρίων δικῶν του ἢ καί δωρεῶν Φίλων τοῦ Μουσείου μας.

Ἔνα ἀντικείμενο ζεῖ ὅσο τό ἀγαπᾶς καί τό φροντίζεις. Πιστεύουμε, ὅτι θά ἦταν πολύ εὐχαριστημένος ὁ Ἰδρυτής τοῦ Μουσείου μας ἂν μπορούσε νά δεῖ ὅτι τά ἀγαπημένα του ἀντικείμενα εἶναι σέ τόσο καλά χέρια....

ΛΙΛΙΑ ΝΤΕ ΤΣΑΒΕΣ

Άγαπητοί Φίλοι,

Τό 1987 ήταν μιá χρονιά γεμάτη από δραστηριότητες σέ όλους άνεξαιρέτως τούς τομείς, καί ή παρουσία του Μουσείου Μπενάκη στήν πολιτιστική καί πνευματική ζωή του τόπου μας ιδιαίτερα σημαντική.

Πρίν από τόν άπολογισμό του έργου πού επιτελέστηκε θά ήθελα νά σάς άνακοινώσω τήν μεγάλη δωρεά του Προέδρου μας κ. Λάμπρου Εύταξία: Τά δύο νεοκλασικά κτίρια στή γωνία τών οδών Διπύλου καί Άσωμάτων στον Κεραμεικό. Η άρχιτεκτονική μελέτη γιά τήν έσωτερική άνάπλαση καί τή σύνδεση τών κτιρίων αυτών έχει ήδη άρχισεί, έλπίζουμε μάλιστα ότι θά ξεκινήσουν γρήγορα καί οι σχετικές τεχνικές έργασεις.

Μέ τή δωρεά αυτή τό Μουσείο Μπενάκη άποκτά τό πρώτο άθηναϊκό του παράρτημα, αύξάνοντας σημαντικά τόν ώφέλιμο χώρο του, καί λύνοντας κάποια από τά σοβαρότερα προβλήματα πού αντιμετώπιζει. Έκφράζουμε όλοι τή βαθειά μας εύγνωμοσύνη πρós τόν Πρόεδρο γιά τό συνεχές καί έμπρακτο ενδιαφέρον του πρós τό Ίδρυμα.

Δείγματα τής έξαιρετικής έμπιστοσύνης του κοινου πρós τό Μουσείο ύπήρξαν καί τήν περασμένη χρονιά τά Κληροδοτήματα, καί οι πολλές δωρεές πού συνέβαλαν καί πάλι στον ένυπωσησικό του πλουτισμό. Εύχαριστούμε θερμά όλους εκείνους πού τό έμπιστεύθηκαν, προσφέροντας άξιόλογα μεμονωμένα αντικείμενα άλλα καί ολόκληρες συλλογές, μέ τήν βαβαιότητα ότι θά βρούν τή σωστή τους θέση, συμπληρώνοντας πολλά από τά κενά τών μουσειακών συλλογών.

Άναφέρω μέ εύγνωμοσύνη τά Κληροδοτήματα τών Βασιλείου Μελά, Μανόν Ρενιέρη καί Μαρίας-Ειρήνης καί Ίωάννου Καράλλη, χάρη στα όποια ή ένότητα τών εικόνων αύξήθηκε μέ έπτά έξαιρετικά δείγματα μεταβυζαντινής ζωγραφικής.

Η άναλυτική παρουσίαση τών δωρεών θά άπαιτούσε πολύ χρόνο' εκφράζοντας ώστόσο τις θερμότερες εύχαριστίες τής Διοικητικής Έπιτροπής πρós όλους τούς δωρητές — άγαπητούς φίλους του Μουσείου μας, θά πρέπει νά ύπογραμμίσω ειδικότερα τήν προσφορά όρισμένων άπ' αυτούς: τήν άπρόσμενη δωρεά μιás μεγάλης συλλογής μέ κρητικά ύφαντά από τήν Χρυσούλα Ξανθουδίδου-Κούνδουρου, τις δύο νέες συλλογές πού χάρισε καί πάλι ή Σοφία Χρυσοχοϊδη-Λαμπρίδη μέ έργα τής κινέζικης τέχνης καί εύρωπαϊκά άσημικά, τις τέσσερεις σπάνιες πού κατέθεσε ό Γεώργιος Πατριαρχέας, γιά τις όποιες θά σάς μιλήσει στή συνέχεια ή κυρία Μπούρα.

Άπό τις νέες δωρεές θά πρέπει νά μνημονευθοϋν ειδικότερα καί οι πολλές φορεσιές, πού πλούτισαν άποφασιστικά τή μοναδική συλλογή τών εθνικών ένδυμασιών του Μουσείου χάρη στο ένδιαφέρον τής Όλγας Μαριδάκη-Καρατζά, τής Δέσποινας Τρίτσι, τής Φωτεινής Μπουρμπούλα, τής Δόμνας Κατερτζόγλου, τής Άγλατας-Νίκης LOUIS BLANC καί του Άλεξάνδρου Ρωμάνου.

Πολλές ήταν καί οι άγορές έργων τέχνης, άλλα καί πολλές άλλες άπαραίτητες μουσειακές έργασεις, πού πραγματοποιήθηκαν χάρη στήν

οικονομική συνδρομή Ίδρυμάτων και Ιδιωτών: Θερμές εύχαριστίες όφείλονται γι' αυτό στον Πρόεδρο και πάλι του Ίδρύματος κ. Λάμπρο Εύταξια, τό Ίδρυμα Λεβέντη, τό Ίδρυμα Κωστοπούλου, τή Βιομηχανία Παπαστράτου και τήν AMERICAN WOMEN'S ORGANIZATION: άκόμη στούς πολύτιμους φίλους, τίς οίκογένειες Γιάννη Γιαννούκου, Μαρτί-νου καί Έλένης Μιχαηλίδου, καθώς και στούς Γιώργο Παππά, Γιάννη Μαϊλή, Ήλγα Άλεξανδράκη, Φωφώ Μαυρικήου, Μαρία Αϊγιαλείδου, Μα-νώλη Κακογιάννη, Μύρσα Γκιγκίλια, Φίλιππο Λάππα, Λίλα ντέ Τσάβες, Εύαγγελία Τσακίρη, Ρίτα Λιάμπη, Άσπασία Κατσιγιάννη, Βίκτωρ Μελά, Λένα Κοριζή, Σόνια Μασσόνι, Δημήτρη Σούλη καί Άνδρονίκου.

Ξεχωριστά θά πρέπει νά μνημονευθεί ή οικονομική αλλά και ήθική συνδρομή του Σωματείου «Οί Φίλοι του Μουσείου Μπενάκη», πού γιόρτασε φέτος τά 30 του χρόνια, και στάθηκε όπως πάντα πολύτιμος συμπαράστατης του Ίδρύματος.

Ό ρόλος των Φίλων δέν υπάρχει άμφιβολία πώς και μελλοντικά θά είναι άποφασιστικός, στη νέα μεγάλη προσπάθεια πού καταβάλλεται για τήν επέκταση των κτιριακών εγκαταστάσεων του Μουσείου.

Ή αρχιτεκτονική μελέτη έχει ολοκληρωθεί και ή έγκριση τής ά-δειας βρίσκεται ήδη στό τελικό της στάδιο· υπάρχουν έτσι βάσιμες έλπίδες, πώς μέσα στό 1988 οί κατασκευαστικές έργασίες θά ξεκινή-σουν, για νά κερδίσει επιτέλους τό κτίριο τούς άπαραίτητους έκθετι-κούς και λειτουργικούς χώρους. Ή ένταξη του έργου στό Πρόγραμμα των Δημοσίων Έπενδύσεων από τό Υπουργείο Πολιτισμού άποτελεί έγγύηση για τήν πραγματοποίησή του, ενώ ταυτόχρονα ή δραστηριο-ποίηση των «Φίλων του Μουσείου Μπενάκη» τής Άμερικης έλπίζω θά συντείνει στην άπαραίτητη έξεύρεση χρηματοδοτικών πηγών και από τό έξωτερικό.

Παρόλες τίς άνυπέβλητες δυσκολίες πού προκαλεί στην όμαλή λειτουργία των Τμημάτων ή έλλειψη χώρου, τό 1987 πραγματοποιή-θηκε σημαντικό μουσειακό έργο. Τά έπιστημονικά τμήματα συνέχισαν έτσι τήν ταξινόμηση, φωτογράφιση και άποδελτίωση του ύλικού, έξυ-πηρετώντας τίς αύξημένες άπαιτήσεις των έρευνητών και του κοινού, και συμβάλλοντας παράλληλα σε πολλές πολιτιστικές προσπάθειες άλλων φορέων.

Σημαντική σέ όγκο και σε άποτελέσματα υπήρξε ή έργασία άπο-γραφής, καθαρισμού και τακτοποίησης τής Βιβλιοθήκης, από τήν Ύ-πεύθυνη του Τμήματος κυρία Πίτσα Τσάκωνα, σε συνεργασία με έπι-στημονικό και έθελοντικό προσωπικό.

Με τή βοήθεια έθελοντών και τήν έπίβλεψη τής Ύπεύθυνης του Φωτογραφικού Άρχείου κυρίας Φανής Κωνσταντίνου συνεχίστηκε ή τακτοποίηση, ό καθαρισμός και ή συμπλήρωση των κενών στην ταξι-νόμηση ύλικού.

Έχει ήδη ξεκινήσει συστηματικά ή συντήρηση και ό καθαρισμός των Ίστορικών Άρχείων από τήν Ύπεύθυνη του Τμήματος κυρία Βα-λεντίνη Τσελικά σε συνεργασία με τό Τμήμα Συντηρήσεως του χαρ-τιού.

Ή άπόδοση του Τμήματος Συντηρήσεως Έργων Τέχνης, τό όποιο έμπλουτίστηκε και με νέο ειδικευμένο προσωπικό, υπήρξε θεαματική:



στόν καθαρισμό και την αποκατάσταση έργων ζωγραφικής και εικόνων με τόν Υπεύθυνο του Τμήματος κύριο Στέργιο Στασινόπουλο και τις κυρίες Κάλη Μιλάνου και Μαρία Κωστοπούλου – στη συντήρηση Υδατογραφιών, χαρακτηρισκών και έγγραφων με τις κυρίες JULIE BROWN, Γιούλη Τσάμπρα και τόν κύριο Βασίλη Καραμπάτο – στη συντήρηση τών υφασμάτων με τις κυρίες Βίργω Ρωμάνου και Μπούλη Μηναίου – στη συντήρηση τών κεραμεικών της δωρεάς Ζουμπουλάκη με τήν κυρία Αιμιλία Κοσώνα. Ειδικό συνεργείο από τήν κυρία Ειρήνη Ψύχα και τούς κυρίους Τίμο Τσουκαλά και Βασίλη Μειδάνη, ανέλαβε παράλληλα τή συντήρηση και αποκατάσταση του δωματίου της Σιάτιστας, πού είχε μεταφέρει στην έπαυλη Έμμ. Μπενάκη της Κηφισιάς, ή Άλεξάνδρα Χωρέμη, και μάς δωρήθηκε φέτος από τήν οικόγενεια Δημητρίου Μελά.

Ίδιαίτερα έντονη κατά τό 1987, τόσο στο Έσωτερικό όσο και στο Έξωτερικό, υπήρξε ή έκθεσιακή δραστηριότητα. Στο ίδιο τό κτίριο του Μουσείου οργανώθηκαν οι εκθέσεις: «Χάρτινες Εικόνες, όρθόδοξα θρησκευτικά και χαρακτικά» από τή Συλλογή της άξέχαστης Ντόρης Παπαστράτου, και «Έκδοτική δραστηριότητα τών Έλλήνων κατά τήν έποχή της Ίταλικής Άναγέννησης», σέ συνεργασία με τό Υπουργείο Πολιτισμού και με έπιμέλεια του Κώστα Στάικου. Σέ συνεργασία με τό Ίδρυμα Σπουδών της Σχολής Μωραΐτη παρουσιάστηκε ή Έκθεση της φωτογράφου NELLY'S, και με τήν Έλληνοαμερικανική Έωση ή έκθεση «Έλληνικά Τοπία του 19ου αιώνα».

Παράλληλα τό Μουσείο συμμετείχε στις Έκθέσεις για τά 150 χρόνια της λειτουργίας του Πανεπιστημίου και της Άνωτάτης Σχολής Καλών Τεχνών, «Ένθυμματα Παντελή Πρεβελάκη» στο Μορφωτικό Ίδρυμα της Έθνικής Τραπεζής, «Μέτρα, Σταθμά και Πρότυπα» πού διοργανώθηκε από τήν Γενική Γραμματεία Έρευνας και Τεχνολογίας στο Ζάππειο, «Η αλγαιοπελαγίτικη μουσική παράδοση μέσα στους αιώνες», πού διοργανώθηκε στο Πνευματικό Κέντρο της Σύρου και στο Ίδρυμα Χόρν-Γουλανδρή στην Άθήνα, στην αναδρομική του χαράκτη Τάσσο πού όργάνωσε ή Έθνική Πινακοθήκη, καθώς και στις εκθέσεις «Έπαγγέλματα» και «Τά άρχαία Γλυπτά» πού παρουσίασαν στα πλαίσια του Φωτογραφικού Μήνα υλικό της Βούλας Παπαϊωάννου.

Στό Έξωτερικό τό Μουσείο Μπενάκη συμμετείχε στην έκθεση του Έθνομολογικού Μουσείου του Μονάχου για τόν πολιτισμό της Νοτίου Άραβίας.

Σημαντική ήταν και ή συμμετοχή του στην Έκθεση «Άπό τό Βυζάντιο στόν EL GRECO – Έλληνικές τοιχογραφίες και Εικόνες», πού όργάνωσε τό Υπουργείο Πολιτισμού στην Βασιλική Άκαδημία του Λονδίνου.

Τό Μουσείο ανέλαβε, τέλος, τήν διοργάνωση της Έκθέσεως «Έλλάδα και Θάλασσα» πού, σέ συνεργασία με τό Υπουργείο Πολιτισμού, παρουσιάστηκε στις εκδηλώσεις για τήν ανακήρυξη του AMSTERDAM, ως πολιτιστικής πρωτεύουσας της Εύρώπης για τό 1987.

Οι έργασίες για όλες αυτές τις εκδηλώσεις, τις εκδόσεις πού τις συνόδευσαν, και κυρίως για τόν μοναδικό σέ όγκο και περιεχόμενο κα-



τάλογο της Έκθεσεως « Έλλάδα καί Θάλασσα » έγιναν μέ τήν έμπνευσμένη καθοδήγηση τοῦ Διευθυντοῦ κυρίου Ἄγγελου Δεληβορριά ἀπό τό ὑπεύθυνο προσωπικό τοῦ Ἰδρύματος: τίς Κες Αἴμ. Γερουλάνου, Ἡλέκτρα Γεωργοῦλα, Κάτε Συνοδιοῦ, Λασκαρίνα Μπούρα, Φανή-Μαρία Τσιγκάκου, Γιούλα Ρίσκα, Εἰρήνη Γερουλάνου, Φανή Κωνσταντίνου, Πίτσα Τσάκωνα, Λένα Κωνσταντέλου, Λίζα Φραγκουδάκη καί Μαρία Ἀποστολοπούλου, πού εἶχε καί τήν ἐπιβαρυμένη πέρυσι εὐθύνη τῶν οἰκονομικῶν. Χάρη στό ἴδιο προσωπικό προχώρησε παράλληλα μέ ἐξί-σου ἐντατικό ρυθμό, καί ἡ προετοιμασία τῆς ἐκθέσεως πού θά παρουσιάσει τό Μουσεῖο σέ πολλές πόλεις τῆς Ἀμερικῆς.

— Τά ἐρευνητικά προγράμματα προχώρησαν ἐπίσης μέ ἱκανοποιητικό ρυθμό, καί ἤδη βρίσκεται στό τυπογραφεῖο ὁ κατάλογος τῶν Βυζαντινῶν Χειρογράφων πού ἐπεξεργάστηκαν οἱ κυρίες Εὐριδίκη Ζήζηκα καί Ματούλα Κουρουπού.

— Στό τελικό του στάδιο βρίσκεται ὁ κατάλογος τῆς Βυζαντινῆς Κεραμεικῆς, ἀποτέλεσμα ἐντατικῆς ἐνασχόλησης τῆς κυρίας Φωφῶς Μαυρικίου καί τοῦ ζεύγους Χαράλαμπος καί Δήμητρας Μπακιρτζῆ, καθώς καί ὁ κατάλογος τῶν πηλίνων εἰδωλίων τῆς Ἑλληνιστικῆς καί Ρωμαϊκῆς ἐποχῆς, πού μελέτησε ἡ κυρία Σεμέλη Πιγινιάτογλου καί τέλος ἡ κυρία Ναταλία Πούλου-Παπαδημητρίου τόν κατάλογο τῆς Παλαιοχριστιανικῆς Κεραμεικῆς « TERRA SIGILLATA ».

— Οἱ κυρίες Τατιάνα Γιανναρά καί ἡ Ροδούλα Σταθάκη ἀσχολήθηκαν μέ τήν ἐπεξεργασία τῶν καταλοίπων τῆς Ἀγγελικῆς Χατζημιχάλη καί ἡ κυρία Ροζάννα Μπαλιάν ἀρχισε τήν μελέτη τῆς Μεταβυζαντινῆς Ἀγυροχοῦρας, στά πλαίσια ἐνός ἐρευνητικοῦ προγράμματος συνεργασίας μέ τό Ὑπουργεῖο Ἐρευνας καί Τεχνολογίας. Τό ἴδιο Ὑπουργεῖο ἐνέκρινε καί τό πρόγραμμα πού ὑπέβαλε ἡ κυρία Φανή Τσιγκάκου γιά τήν πλήρη φωτογράφιση, τήν καταχώρηση σέ ἠλεκτρονικό ὑπολογιστή καί τήν ἐκδοση τῆς συλλογῆς τῶν χαρακτηριστικῶν καί σχεδίων τοῦ Μουσείου.

Ἡ σημαντικὴ προσφορά τοῦ Μουσείου στήν διαπαιδαγώγηση τῶν νέων συνεχίστηκε μέ τὰ Ἐκπαιδευτικά Προγράμματα καθώς καί ποικίλες ἄλλες δραστηριότητες, στίς ὁποῖες πῆραν μέρος 18.000 παιδιά. Μαζί μέ τήν Ὑπεύθυνη τοῦ Τμήματος κυρία Νίκη Ψαρράκη-Μπελισιώτη συνεργάστηκε ἡ κυρία Μάρια Διαμάντη, ἡ ὁποία παρουσίασε τὰ ἐκπαιδευτικά προγράμματα στό συνέδριο τοῦ ICOM στή Γαλλία, καί ἄλλοι 13 ἔβελοντές.

Οἱ προσπάθειες πού καταβάλλονται σέ τόσο πολλούς τομεῖς δραστηριοτήτων θά ἦταν ἀδύνατο νά ἀποδόσουν, ἀν δέν ὑπῆρχε ἡ οικονομικὴ ἐνίσχυση τοῦ Ὑπουργείου Πολιτισμοῦ καί ἡ συμπαράσταση τοῦ Ὑπουργείου Ἐθνικῆς Οἰκονομίας, ἡ ἐτήσια χορηγία 29.000.000 δραχμῶν καί ἡ ἑκτακτὴ ἐπιδότηση 13.120.000 δραχμῶν. Θά ἤθελα γι' αὐτό νά εὐχαριστήσω θερμὰ τήν Ὑπουργοῦ Πολιτισμοῦ κυρία Μελίνα Μερκούρη καί τούς Ὑπουργοὺς Ἐθνικῆς Οἰκονομίας κ.κ. Κώστα Σημίτη καί Παναγιώτη Ρουμελιώτη.

Ὁ προϋπολογισμός ὡστόσο δέν θά ἦταν δυνατόν νά καλυφθεῖ, χωρίς τὰ ἔσοδα πού ἐπέφεραν οἱ πωλῆσεις τῶν ἀντιγράφων καί τῶν ἄλλων ἀναμνηστικῶν στό κατάστημα, τό Πωλητήριο τοῦ Μουσείου. Μέ τήν ὑποδειγματικὴ ὀργάνωση καί τήν διαχειρισή του ἀπὸ τίς κυρίες

Ρένα Άνδρεάδη, Φανή Λαμπαδαρίου, Άμαλία Μεγαπάνου καί Άρτεμη Κορτέση, τά έσοδα αυτά άνήλθαν στό ποσό των 25.000.000 δραχμών. Πέρα όμως από αυτή τήν προσφορά σημασία έχει γιά τό Μουσείο ή εικόνα ποιότητας, ποικιλίας, εμπιστοσύνης καί συνέπειας πού δημιουργεί στόν κάθε επισκέπτη του.

Θερμές εύχαριστίες όφείλονται σέ όλους τούς έθελοντές πού παισιώνουν τά διάφορα Τμήματα του Μουσείου, καλύπτοντας μέ τήν παρουσία τους τίς συνεχώς αύξανόμενες ανάγκες σέ έμψυχο δυναμικό: στίς κυρίες καί τούς κυρίους Άλέξανδρο Χάρτ-Σουτσο, Έλένη Γαρέζου, Δάφνη Βιντιάδη, Σταύρο Βασιλειάδη, Άσπασία Κατσιγιάννη, Έφη Φράγκου, Σοφία Κοστωμένη, Άννα Έρομνήμονος, Άλεξάνδρα Κοτιώνη, Χρήστο Κανελλόπουλο, Françoise Steinhauslin, Σουζάννα Άναστασιάδη Ρένα Κοκκίνου, Άννα Καμπόλη, Λίσα Μυστακίδου, Νάνσυ Κατρίνη, Βάνα Φρέγκογλου, Φώφη Καλκάνη, Σοφία Χατζοπούλου, Πόπη Κασάπη, Βούλα Μήλα, Τούλα Πρασίνου, Άθηνά Τρύφωνος, Μαρία-Χριστίνα Γιαννουλάτου, Νέλλη Μαλικοπούλου, Ντόρα Κασιμάκη, Καίτη Κόντου, Μαριάννα Δούνα καί Άλκη Κελαϊδίτη.

Έκ μέρους τής Διοικητικής Έπιτροπής θά ήθελα νά εύχαριστήσω ιδιαίτερα τό προσωπικό του Ίδρύματος, πού μέ τόση αγάπη καί άποτελεσματικότητα διεκπεραιώνουν άκούραστα τίς πολλές, κοπιαστικές συχνά, μουσειακές εργασίες.

Θά ήθελα άκόμη νά εξάρω τήν δυναμική συμβολή τής κυρίας Άγγελικής Μηνιάτη στήν άντιμετώπιση όλων των περίπλοκων νομικών καί γραφειοκρατικών ύποθέσεων, καθώς καί στή διαχείριση των περιουσιακών στοιχείων του Μουσείου νά τήν εύχαριστήσω εκ μέρους όλων μας καί νά τής εύχηθώ καλή δύναμη.

Καί τώρα μέ λύπη μας, μαζί μέ τήν εύγνωμοσύνη μας άποχαιροτούμε τήν αγαπητή μας Κα Άποστολοπούλου, πού άποχωρεί πλέον καί αφήνει σέ όλους ένα τεράστιο κενό. Έλπίζω όμως νά μας έρχεται άρκετά συχνά καί νά συνεχίσει μερικές από τίς εύθύνες της.

Δέν πρέπει επίσης νά παραλείψω τήν ύπευθυνότητα μέ τήν όποία τό Φυλακτικό Προσωπικό έπιτελεί τό ύψιστο καθήκον τής προστασίας των μουσειακών θησαυρών, προσφέροντας ένα παράδειγμα ύποδειγματικής συμπεριφοράς πρός τούς Έλληνες καί Ξένους επισκέπτες.

Τελειώνοντας, θά ήθελα νά πώ, ότι είναι δύσκολο νά εκφράσει κανείς τήν εύγνωμοσύνη του Μουσείου καί τής Διοικητικής του Έπιτροπής πρός τόν Διευθυντή μας κύριο Άγγελο Δεληβορριά. Στήν έμπνευσμένη του δημιουργικότητα όφείλεται ή συχνά υπεράνθρωπη άπόδοση καί ή ένεργητική παρουσία του Ίδρύματος στόν πνευματικό καί πολιτιστικό χώρο. Τόν εύχαριστούμε μέ τήν καρδιά μας, όπως εύχαριστούμε καί όλους έσας πού ή συμπάραστάσή σας μας δίνει φτερά.

ΕΙΡΗΝΗ ΚΑΛΛΙΓΑ



Μετά την όμιλία της Κας Καλλιγιά η οποία μās παρουσίασε τίς πλούσιες δραστηριότητες του Μουσείου Μπενάκη γιά τό έτος 1987-88, ό διευθυντής Κος Άγγελος Δεληβορριάς έδωσε τό λόγο στην Κα Λασκαρίνα Μπούρα, υπεύθυνη τής Βυζαντινής Συλλογής η οποία μās μίλησε μέ θέμα « Νέες δωρεές εικόνων στό Μουσείο Μπενάκη ». Μέρος τής πολύ ένδιαφέρουσας όμιλίας της θα δημοσιεύσουμε σέ προσεχές δελτίο.

ΕΦΥΓΑΝ ΑΠΟ ΚΟΝΤΑ ΜΑΣ

Μέ πραγματική λύπη άποχαιρετήσαμε τούς άγαπητούς Φίλους.
ΣΤΕΦΑΝΟ ΒΑΛΛΙΑΝΟ
ΒΑΣΙΛΕΙΟ ΜΕΛΑ
ΤΟΥΛΑ ΑΠΟΣΤΟΛΟΠΟΥΛΟΥ ΓΕΩΡΓΙΑΔΗ
ΔΑΝΑΗ ΒΟΓΙΑΤΖΗ
ΧΡΥΣΟΥΛΑ ΜΑΡΚΕΤΗ
ΑΙΚΑΤΕΡΙΝΗ ΒΑΛΑΩΡΙΤΗ
ΒΑΣΙΛΕΙΟ ΧΡΟΝΟΠΟΥΛΟ
ΣΟΦΙΑ ΛΑΜΠΡΙΔΗ ΧΡΥΣΟΧΟΪΔΗ
ΘΑΛΕΙΑ ΔΗΜΑ
ΚΩΝ/ΝΟ ΤΣΑΤΣΟ
ΝΤΟΡΗ ΠΑΠΑΣΤΡΑΤΟΥ

Πού έφυγαν πρόσφατα από κοντά μας. Ή αύθόρμητη προσφορά τους μικρή η μεγάλη, μās έμψυχώνει γιά τήν πραγματοποίηση τών στόχων μας καί θά τούς θυμόμαστε πάντα.

Άγαπητοί Φίλοι

Όπως ήδη γνωρίζετε από περασμένη έγκύκλιο, οι έτήσιες συνδρομές τών Φίλων έχουν όρισθεί από τό Διοικητικό Συμβούλιο σέ 5000 δρχ. από τό 1988. Οι λόγοι πού μās όδήγησαν σ' αύτήν τήν άπόφαση είναι καθαρά άντικειμενικοί καί ρεαλιστικοί. Τά τελευταία δύο χρόνια προσπαθήσαμε νά μήν σάς επιβαρύνουμε μέ αύξηση τών συνδρομών, άν καί τά έξοδα (ταχυδρομικά γραφική ύλη κτλ) είχαν άρχίσει νά μās προβληματίζουν. Έφέτος όμως, τό συνεχώς αύξανόμενο κόστος τής ζωής μας μās ύποχρεώνει νά άποτολήσουμε αύτή τήν αύξηση. Σας εύχαριστούμε όλους πού δεχθήκατε μέ προθυμία καί κατανόηση αύτή μας τήν άπόφαση, η δυνατότης τής όποίας μās δύνεται από τό καταστατικό του Σωματείου μας. Γιατί σάν Φίλοι, κατανοείται καί συμμετέχετε στην κοινή μας προσπάθεια πού είναι η έμπρακτη άγάπη καί άρωγή πρός τό Μουσείο μας.

ΤΟ ΔΙΟΙΚΗΤΙΚΟ ΣΥΜΒΟΥΛΙΟ



ΑΠΟΛΟΓΙΣΜΟΣ ΣΥΝΤΗΡΗΣΗΣ ΜΙΑΣ ΣΗΜΑΝΤΙΚΗΣ ΣΥΛΛΟΓΗΣ

Τόν Ιούνιο του 1986, στά εργαστήρια του Μουσείου Μπενάκη, άρ-
χισαν οι εργασίες συντήρησης άρχαίων κεραμικών άντικειμένων. Άγ-
γείων υπό μορφή όστράκων καί ειδωλίων, πού άποτελούν δωρεά τής
Κας Πέγκυς Ζουμπουλάκη πρός τό Μουσείο. Τά περισσότερα από
αυτά, είχαν ύποστει παλαιότερες έπεμβάσεις καί πρόχειρη άποκατά-
σταση, μέ άποτέλεσμα νά είναι προβληματική πλέον ή συντήρησή
τους. Οι εργασίες πού άκολούθησαν ήταν οι έξης:

1. Ταξινόμηση του ύλικού σέ όμοιες χρονολογικά όμάδες
2. Καθαρισμός τών όστράκων.
Πλύσιμο μέ άπεσταγμένο νερό, άφαίρεση του χώματος καί τών ά-
λάτων μέ μηχανικό καί χημικό τρόπο.
3. Άφαίρεση τής παλαιάς κόλλας από τούς άρμούς καί τών άλλων ύ-
λικών, π.χ. γύψου, πού είχαν χρησιμοποιηθει παλαιότερα καί στε-
ρέωση του σαθρού πηλοϋ.

Άκολούθησε ή έπανασυγκόλληση, ή συμπλήρωση τών τμημάτων
των άγγείων πού έλειπαν καί, τέλος, ή αισθητική άποκατάστασή τους.
Μέχρι σήμερα συνολικά έχουν συντηρηθει σαράντα άγγεϊα καί συγκε-
κριμένα: ένα μυκηναϊκό άλάβαστρο, ένα πρωτοκυκλαδικό άγγεϊο, μία
προϊστορική φιάλη, ένα γεωμετρικό κύπελο, δύο κορινθιακά άλβα-
στρα, μία κορινθιακή λεκάνη, ένα πινάκιο μέ πλαστικές γυναικες
προτομές στο χεϊλος, μία άττική κοτύλη, ένας άμφορέας καί μία υδρία
(7ος-6ος αϊώνας π.Χ.), επτά μελανόμορφοι σκύφοι, τρεις μελανόμορ-
φες κύλικες, μία μελανόμορφη λύκηθος, δύο μελανόμορφες κύληκες-
κοτύλες, ένας μελανόμορφος σκύφος-κοτύλη, μία μελανόμορφη οίνο-
χόη, ένας μελανόμορφος κιονωτός κρατήρας, δύο έρυθρόμορφοι κω-
δωνόσχημοι κρατήρες, ένα καπάκι έρυθρόμορφης πυξίδας, μία έ-
ρυθρόμορφη κύλικα, ένας έρυθρόμορφος γαμικός λέβητας, μία έ-
ρυθρόμορφη λουτροφόρος, δύο μεγαρικοί σκύφοι, δύο πλαστικά άγ-
γεϊα, καθώς καί δέκα ειδώλια μυκηναϊκής, άρχαϊκής καί έλληνιστικής
έποχης.

ΑΙΜΙΛΙΑ ΚΟΣΩΝΑ
Συντηρήτρια







Μία άποψη του έργαστηριακού χώρου.

4

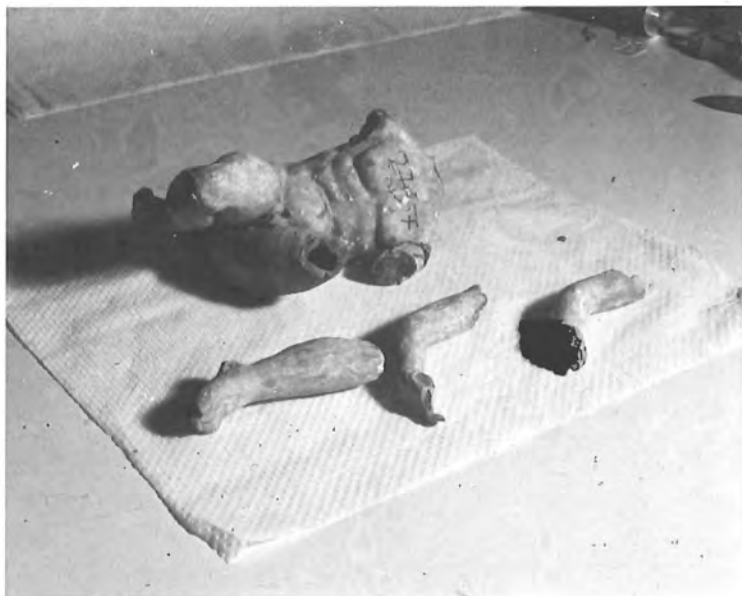


5



4-5 Άγγείο με παράσταση σειρήνων, πρίν και μετά την αισθητική αποκατάσταση. Τά τμήματα του άγγείου πού λείπουν συμπληρώνονται μέ ειδικό λευκό μείγμα, τό όποίο στή συνέχεια ζωγραφίζεται από τή συντηρήτρια μέ βάσει τά άρχικά στοιχεία του άγγείου.

6



7





8



6-7-8 Πήλινο ανδρικό ειδώλιο, ελληνιστικής εποχής, πριν και μετά τη συντήρηση. Σ' ολόκληρη τήν επιφάνειά του σώζονται ίχνη λευκοῦ επιχρίσματος και ρόδινου χρώματος.



9



10



11

9-10-11 Μελανόμορφη κύλικα. Ἀποτελεῖται ἀπὸ ἑβδομήντα δύο θραύσματα (ὄστρακα). Παλαιότερα ἦταν συγκολλημένη μὲ γομαλάκα. Καθαρίστηκε καὶ ἀνασυγκροτήθηκε.

9 καὶ 10. Πρῶτο στάδιο ἀποκατάστασις, συμπλήρωση τῶν κενῶν μὲ μείγμα γύψου καὶ κόλλας.

11. Τεχνική φάσις τῆς ἀποκατάστασις.

ΛΙΓΑ ΛΟΓΙΑ ΓΙΑ ΤΗ ΣΥΝΤΗΡΗΣΗ ΥΦΑΣΜΑΤΩΝ

Κάθε παλιό ύφασμα παρουσιάζει τά δικά του μοναδικά προβλήματα όσον άφορα τή συντήρησή του. Κανόνες γιά τή συντήρηση είναι σχεδόν άδύνατον νά διαμορφωθούν.

Στή συντήρηση προσπαθούμε πάντα νά έπεμβαίνουμε μόνο όσο χρειάζεται γιά νά γίνει ένα άντικείμενο άσφαλές γιά έκθεση ή άποθήκευση ή γιά χρήση. Πολύ σημαντικό είναι τά ύφάσματα νά είναι όσο τό δυνατόν πιό καθαρά.

ΤΡΟΠΟΙ ΚΑΘΑΡΙΣΜΟΥ

Ή σκόνη άφαιρείται έπιφανειακά μέ ηλεκτρική σκούπα, τοποθετώντας στό πάνω μέρος του ύφασματος ένα τούλι γιά νά προφυλαχθεί τό άντικείμενο. Άλλος τρόπος είναι ό τοπικός καθάρισμός μέ σκόνες ή χημικά διαλυτικά. Ό πιό άποτελεσματικό βέβαια τρόπος καθάρισμού είναι τό πλύσιμο πού γίνεται άφου πρώτα έξετασθεί ή χημική σύνθεση του ύφασματος.

ΣΤΕΓΝΩΜΑ

Πολύ βασικό είναι τό στεγνωμα του άντικειμένου γιατί οι ίνες επανέρχονται στην άρχική τους κατάσταση. Μπορεί νά στερεωθεί τό ύφασμα μέ μπρούτζινες καρφίτσες σέ χαρτί μιλιμετρέ, πού είναι τοποθετημένο πάνω σέ μαλακό ξύλο ή πάνω σέ φορμάκια ή καί κρυσταλλο χρησιμοποιώντας κάποιο βάρος. Γιά τίς στολές χρησιμοποιείται κρεμάστρα ειδικά προετοιμασμένη, γεμίζοντας τά μανίκια μέ τούλι γιά νά ξαναδώσουμε τή σωστή φόρμα.

ΥΠΟΣΤΗΡΙΞΗ - ΡΑΨΙΜΟ

Προσπαθεί κανείς νά χρησιμοποιήσει τήν ίδια ποιότητα ύφασματος γιά νά άντιδρούν στίς άλλαγές του περιβάλλοντος μέ τόν ίδιο τρόπο καί νά είναι λεπτά καί άνθεκτικά.

Πάντα πλένουμε τά ύφάσματα πριν τά χρησιμοποιήσουμε. Είναι πολύ βασικό τά ύφάσματα καί οι κλωστές πού θά χρησιμοποιηθούν νά είναι σέ σωστή άπόχρωση γιά τήν αισθητική παρουσίαση του άντικειμένου καί πολύ συχνά τά βάφουμε μόνοι μας γιά νά έχουμε τό σωστό άποτέλεσμα. Δύο τρόποι ύποστήριξης ύπάρχουν: έπίπεδα πάνω σ' ένα τραπέζι μέ λεία έπιφάνεια ή σέ τελάρο. Κόλλες ποτέ δέν χρησιμοποιούνται, γιατί δέν άφαιρούνται άπό τό άντικείμενο καί προκαλούν φθορές στό ύφασμα έπειδή ένώνονται μέ τίς ίνες.

Στήν άρχή καρφισώνεται τό άντικείμενο μέ τό ύφασμα μέ μεγάλη προσοχή, λαμβάνοντας πάντα ύπόψη τό σιμόνι καί τό ύφάδι. Τό ράψιμο γίνεται ποικιλοτρόπως: στην άρχή μερικές κάθετες καί όριζόντιες γραμμές γιά τήν ύποστήριξη του ύφασματος καί μετά πολλές βε-

λονιές για τή στερέωσή του, πού είναι ανάλογες πάντα μέ τήν ύφή του αντικειμένου. Καμιά φορά χρησιμοποιείται πάνω καί κάτω τούλι ή όργάντζα πού είναι λεπτά ύφασματα καί διαφανή, για τήν κάλυψη εύαίσθητων ή φθασμένων σημείων.

ΠΑΡΟΥΣΙΑΣΗ ΑΝΤΙΚΕΙΜΕΝΩΝ

Είναι πολύ βασικό νά μπορεί τό αντικείμενο πού έχει συντηρηθεϊ νά μελετηθεϊ από κάθε επιστήμονα ή νά έκτεθεϊ στό Μουσείο ώστε κάθε επισκέπτης νά τό απολαμάνει καί νά τό χαίρεται.

Κάθε αντικείμενο έχει τό δικό του ειδικό πρόβλημα στην παρουσίαση.

ΒΙΡΓΩ ΡΩΜΑΝΟΥ - ΒΑΣΔΕΚΗ
Συντηρήτρια Υφασμάτων - Μουσείο Μπενάκη

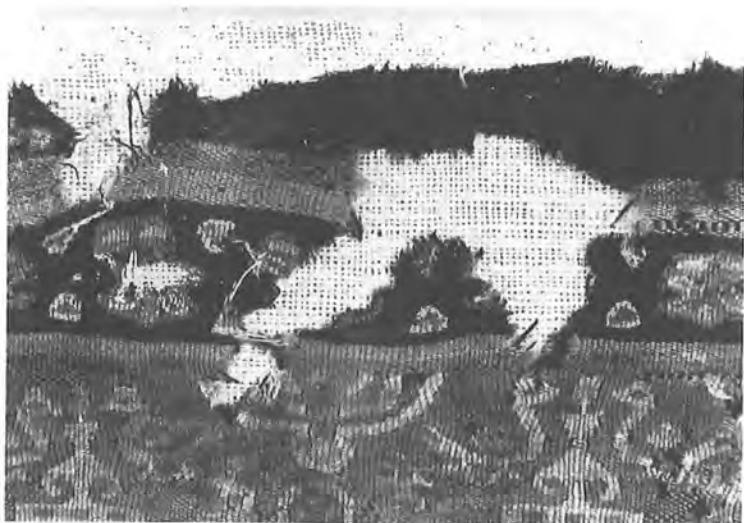




Λεπτομέρεια κέντημα Σκύρου



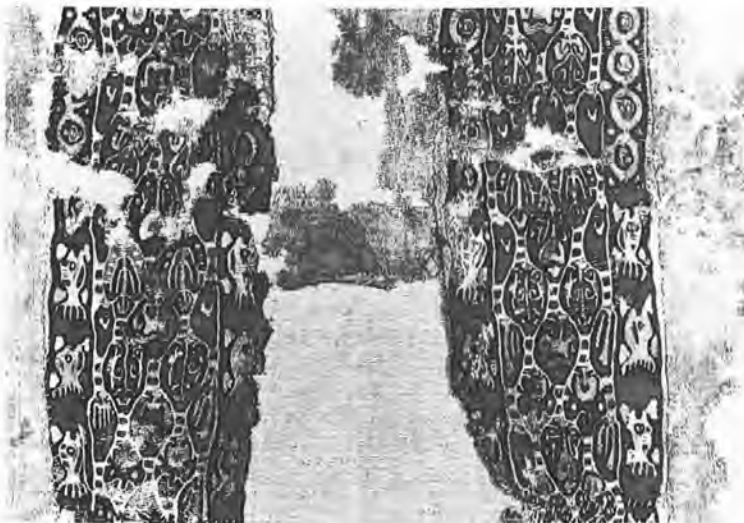
Μάλλινο τμήμα χειρίδος - πριν από τη συντήρηση



Λεπτομέρεια



*Κοπτικό, διπλή ταινία
άπό όλόκληρο ρούχο
λινό + μαλλί.
Μετά τή συντήρηση*



Λεπτομέρεια

ΤΜΗΜΑ ΣΥΝΤΗΡΗΣΗΣ ΧΑΡΤΙΟΥ

JULIE BROWN

ΑΙΤΙΕΣ ΦΘΟΡΑΣ ΤΟΥ ΧΑΡΤΙΟΥ ΚΑΙ ΑΠΛΑ ΜΕΤΡΑ ΓΙΑ ΤΗΝ ΠΡΟΣΤΑΣΙΑ ΤΩΝ ΧΑΡΤΙΝΩΝ ΕΡΓΩΝ

Ἡ συντήρηση τοῦ χαρτιοῦ εἶναι ἡ επιστήμη πού ἔχει σκοπό ἀφ' ἑνός μὲν τὴν πρόληψη τῆς φθορᾶς τῶν ἔργων σέ χαρτί ἀφ' ἑτέρου δὲ τὴν ἀποκατάσταση τῶν φθορῶν πού ἤδη ὑπάρχουν καί τὴ βελτίωση τῆς φυσικο-χημικῆς κατάστασής του.

Δέν θά ἐπεκταθοῦμε στὴν ἀποκατάσταση τῶν φθορῶν καί τίς ἐπεμβάσεις πού ἔχουν συχνά σάν ἀποτέλεσμα νά ἐξασφαλίσουν στό χάρτινο ἔργο τὴν ἀρχικὴ του λειτουργία ἢ καί μορφή, ἀλλὰ κυρίως τὴν ἀντοχή του στό χρόνο.

Σκοπός τοῦ ἀρθροῦ αὐτοῦ εἶναι νά τονίσει τὴ σημασία πού ἔχει ἡ ἄλλη ἐξίσου σημαντικὴ πλευρὰ τῆς συντήρησης: ἡ προληπτικὴ συντήρηση. Ἡ συντήρηση ὑπ' αὐτὴ τὴν ἔννοια περιλαμβάνει μιά σειρά μέτρων πού ἀποσκοποῦν στό νά σταθεροποιήσουν τὴν κατάσταση τῶν ἔργων σέ χαρτί, ὥστε νά ἐλαχιστοποιηθεῖ ἡ ἀναπόφευκτη φθορὰ πού φέρνει ὁ χρόνος. Τὰ μέτρα αὐτά εἶναι συχνά πολὺ ἀπλά, τὸ εὐεργετικὸς ὅμως ἀποτέλεσμα εἶναι πολὺ σημαντικό. Μποροῦν δὲ νά ἐξασφαλιστοῦν ὄχι μόνον ἀπὸ ἓνα μουσεῖο ἀλλὰ καί ἀπὸ τούς συλλέκτες.

1. Φύλαξη ή έκθεση σε κατάλληλες περιβαλλοντικές συνθήκες.

Τό χαρτί είναι ένα ευαίσθητο υλικό πού επηρεάζεται άρνητικά από συνθήκες ύψηλης ύγρασίας καί θερμοκρασίας. Τό ύπερβολικό φώς είναι μιá άλλη σημαντικά αίτια άλλοίωσης τών συστατικών του. Σάν άποτέλεσμα έχει τό ξεθώριασμα του χαρτιού αλλά καί του μελανιού καί τών χρωμάτων. Τό ίδανικό φυσικό περιβάλλον γιά τά χάρτινα έργα περιλαμβάνει τά εξής μέτρα:

- α) Έλεγχο τής θερμοκρασίας καί τής ύγρασίας.
Ό καλύτερος τρόπος νά έπιτευχθεί είναι ό κλιματισμός του χώρου. Όταν αυτό δέν είναι δυνατό μιá άπλή άπομάκρυνση από τή θερμομαντική πηγή ή από ένα ύγρο τοίχο είναι εύεργετική.
- β) Καθαρή άτμόσφαιρα μέ καλή κυκλοφορία του άερα.
- γ) Έλεγχο τών φωτεινών πηγών: Τά χάρτινα έργα καλό είναι νά μη τοποθετούνται άπέναντι σε παράθυρα, ούτε νά δέχονται άπευθείας τό φώς από όποιαδήποτε φωτεινή πηγή. Ίδανικό είναι τό φώς πού πέφτει έπάνω τους νά είναι όσο τό δυνατόν πιό χαμηλό.
- δ) Άπαλλαγή από μούχλα ή έντομα.



2. Χρησιμοποίηση κατάλληλων υλικών καί μεθόδων γιά τή φύλαξη ή έκθεση τών χάρτινων έργων.

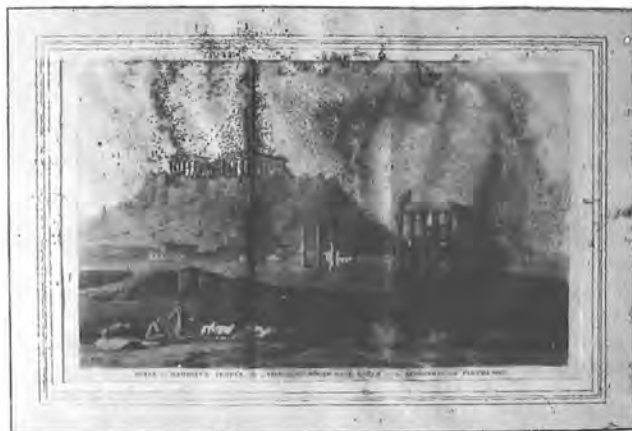
Τά χαρτόνια πού συνήθως χρησιμοποιούνται γιά κατασκευή φακέλων ή PASSE-PARTOUT είναι κακής ποιότητας, φτιαγμένα από ξυλοπολλά καί μοιραία δημιουργούν δξίνο περιβάλλον στό χάρτινο έργο. Η όξύτητα του χαρτιού είναι μιá από τίς κύριες αίτιες άλλοίωσης του. Ένα έργο, άκόμη καί άν είναι φτιαγμένο άρχικά από καλής ποιότητας χειροποίητο χαρτί, μέ τήν πάροδο του χρόνου θά μετατραπεί σε δξίνο. Αυτό γίνεται φανερό από τή δημιουργία διάσπαρτων καφέ κηλίδων καί από τό γενικότερο κιτρίνισμα (βλ. φωτ. Νο 1).



2

Το φαινόμενο αυτό επιτείνεται και είναι ιδιαίτερα εμφανές στις περιοχές του έργου που έρχονται σε έπαφή και από τις δύο μεριές με το δξίνο περιβάλλον του χαρτονιού. Άρνητικά αποτελέσματα επιφέρουν και τά λάθη που έγιναν κατά την κατασκευή της κορνίζας.

Τό χάρτινο έργο δέν πρέπει νά έρχεται σε έπαφή μέ τό τζάκι, διαφορετικά εύνοείται ή δημιουργία μούχλας (βλ. φωτ. Νο. 2).



3

Οί αυτόκόλλητες ταινίες (σελοτέιπ κλπ) μέ τήν πάροδο του χρόνου κιτρινίζουν και δημιουργούν αναφαίρετες κηλίδες στό έργο.

Τό κόλλημα του έργου σε δύο ή περισσότερες άκρες μπορεί νά προκαλέσει έντονες τάσεις στό χαρτί λόγω των θερμοϋγρασιακών μεταβολών και νά προκαλέσει κυματισμό, παραμόρφωση ή και σχίσιμο (βλ. φωτ. Νο 3).



4

Ἡ πρόληψη τῶν παραπάνω κινδύνων ἐπιτυγχάνεται μέ τήν ἐπιλογή τῶν χαρτονιῶν καί τή σωστή ἀνάρτηση τοῦ ἔργου σ' αὐτά (βλ. φωτ. Νο 4).

Τό χαρτόνι πού θά χρησιμοποιηθεῖ πρέπει νά εἶναι φτιαγμένο ἀπό βαμβακερές ἴνες πού ὄχι μόνο δέν εἶναι ὀξινες ἀλλά ἐπιπλέον περιέχουν ἀλκαλικό ἀπόθεμα πού βοηθᾷ στήν προστασία κατά τῆς ὀξύτητας. Τό χρῶμα τοῦ χαρτονιοῦ συνήθως πρέπει νά εἶναι οὐδέτερο (π.χ. κρέμ) καί τό πάχος του περίπου 2mm. Τό πάχος αὐτό εἶναι ἀρκετό ὥστε νά διατηρήσει σέ ἀπόσταση τό ἔργο ἀπό τό γυαλί. Τό ἐμπρός καί πίσω χαρτόνι πρέπει νά εἶναι ἐνωμένα ἤ ἐπάνω, ἤ ἀριστερά μέ λινή ταινία. Αὐτό ἐπιτρέπει τό εὐκόλο ἀνοιγμά τους. Ἐπειδή ἡ διεύθυνση τῆς δύναμης τῆς βαρύτητας εἶναι πρὸς τά κάτω τό ἔργο πρέπει νά ἀναρτηθεῖ ἀπό τίς δύο ἐπάνω ἄκρες του στό πίσω χαρτόνι, μέ χειροποίητο χαρτί πού εἶναι ἀνθεκτικό, ἐπειδή ἀποτελεῖται ἀπό μακριές ἴνες. Ἡ κόλλα πού θά χρησιμοποιηθεῖ πρέπει νά μὴν ἀλλοιώνεται μέ τήν πάροδο τοῦ χρόνου, νά μὴν εἶναι ὀξινη καί νά μπορεῖ νά ἀπομακρυνθεῖ εὐκόλα μέ κάποιο διαλυτικό. Οἱ ἐξωτερικές διαστάσεις τῶν χαρτονιῶν θά πρέπει νά εἶναι ἴδιες ἔτσι ὥστε νά δημιουργεῖται ἀρμονία καί ὁμοιομορφία, ἐπειδή ἡ προσοχή πρέπει νά ἐστιάζεται στό ἔργο καί ὄχι στά χαρτόνια. Τό ἐμπρός χαρτόνι πρέπει νά εἶναι μεγαλύτερο ἔτσι ὥστε τό κέντρο βάρους τοῦ ἔργου νά βρῖσκεται χαμηλά (βλ. φωτ. Νο 5, 6).

Τά ἀποτελέσματα τῆς σωστῆς ἐπιλογῆς καί τοποθέτησης τοῦ χαρτονιοῦ δέν εἶναι μόνον ἡ αἰσθητική συγκίνηση πού προκαλεῖ τό ἔργο ἀλλά καί ἡ φυσική καί χημική του προστασία.



5



6

ΦΩΤΟΓΡΑΦΙΕΣ

1. Καφέ κηλίδες που έχουν δημιουργηθεί από δεινο περιβάλλον εξαιτίας της έπαφης του έργου με κακής ποιότητας χαρτόνια.
2. Ή φθορά σ' αυτό τό έργο προέρχεται από τήν ύγρoσία καί τήν επικόλληση τών άκρων του πάνω στό χαρτόνι.
3. Έργο τό όποιο έχει ύποστει φθορά λόγω τής επικόλλησης τών άκρων του πάνω στό χαρτόνι.
4. Παραδείγματα φθοράς άπό λανθασμένο κορνίζωμα.
- 5, 6, Έργα σωστά έκτεθειμένα.

JULIE BROWN
 Συντηρήτρια χαρτιού Μουσείου Μπενάκη

ΜΕ ΑΦΟΡΜΗ ΤΗΝ ΣΥΝΤΗΡΗΣΗ ΤΟΥ ΠΑΝΟΡΑΜΙΚΟΥ ΧΑΡΤΙΟΥ ΕΠΕΝΔΥΣΕΩΣ ΤΟΙΧΟΥ ΜΕ ΘΕΜΑΤΑ ΑΠΟ ΤΗΝ ΕΛΛΗΝΙΚΗ ΕΠΑΝΑΣΤΑΣΗ ΤΟΥ 1821.

Τό είδος τοῦ χαρτιοῦ ἐπενδύσεως τοίχου ἢ κοινῶς ταπετσαρία καταξιώνεται ὄλο καί περισσότερο τά τελευταία χρόνια σάν μουσειακό ἀντικείμενο. Ἐμφανίστηκε σάν διακοσμητικό στοιχεῖο τοῦ ἐσωτερικοῦ τῶν σπιτιῶν στά τέλη τοῦ 18ου αἰῶνα καί βρῆκε τή μεγαλύτερη ἐξάπλωσή του κατά τή διάρκεια τοῦ 19ου αἰῶνα.

Η ΑΠΟΚΤΗΣΗ ΤΟΥ

Οἱ συλλογές τοῦ Μουσείου Μπενάκη περιλαμβάνουν ἓνα σπάνιο ἔργο πού ἀγοράστηκε κατά τό μεγαλύτερο μέρος του ἀπό τήν ἰδρυτῆ τοῦ Μουσείου Ἀντώνη Μπενάκη τό 1928.

Μέρος αὐτοῦ ἐντοπίσθηκε ἀπό τήν Κυρία Ἀγγελική Αμάνδρυ καί προσφέρθηκε ἀπό τούς Φίλους τοῦ Μουσείου Μπενάκη, ὥστε νά συμπληρωθεῖ ὁ πρῶτος πίνακας.

Πρόκειται γιά τό χαρτί ἐπενδύσεως τοίχου πού ἔχει τίτλο «Οἱ ἀγῶνες τῶν Ἑλλήνων» («Les Combats des Grecs»).

Ο ΚΑΤΑΣΚΕΥΑΣΤΗΣ ΤΟΥ

Τό ἔργο οἱ «Ἀγῶνες τῶν Ἑλλήνων» κατασκευάστηκε τό 1828 ἀπό τή βιοτεχνία Zuber et Cie στό Ρίχτειμ τῆς Ἀλσατίας μέ τήν τεχνική τῆς ξυλογραφίας καί σύμφωνα μέ πρωτότυπο σχέδιο πού ἀνατέθηκε ἀπό τόν Zuber στόν καλλιτέχνη Zean Julien Deltil. Ὁ Deltil (1791-1863) γράφει:

«Θά ἐπιστρατεύσω γιά τήν ἐκτέλεση αὐτοῦ τοῦ τοπίου ὄλη τήν τέχνη πού ἡ πείρα μου μπορεῖ νά μοῦ προσφέρει». Καί ἄλλοῦ: «Δέν ἀρκεῖ πιά στόν καιρό μας νά ἀναπαριστοῦμε τοπία ἢ μνημεῖα. Πρέπει νά μιλήσουμε στήν φαντασία, χρειάζεται δρᾶση, κίνηση ὥστε τό ἐνδιαφέρον νά ἐλκύεται ἀπό τά πρόσωπα πού εἶναι πάντα τό κύριο θέμα τοῦ ἔργου...» 29 Μαΐου 1829.

Ἡ ἐπιλογή τοῦ φιλελληνικοῦ αὐτοῦ θέματος ἀπό τόν Zuber ἐξηγεῖται διότι τό φιλελληνικό ρεῦμα ἦταν πολύ ἔντονο στή Γαλλία καί ἰδιαίτερα στήν Ἀλσατία τῆς περιόδου αὐτῆς. Ἐπί πλέον ὁ ἴδιος ὁ Zuber ἦταν ἐπικεφαλῆς τῆς φιλελληνικῆς κίνησης στή Μυλούζη. Σέ μεταγενέστερο χρόνο, ὅταν ἡ ἐπανάσταση εἶχε πιά πετύχει τό σκοπό της, τό ἴδιο ἔργο ἀνατυπώθηκε ἀπό τήν βιοτεχνία Zuber μέ τίτλο: «Τοπία ἀπό τήν Ἑλλάδα», («Vues de la Grece»), χωρίς τά πρόσωπα.

Ἡ βιοτεχνία Zuber ἰδρύθηκε τό 1790 καί τυπώνει ἀκόμη καί σήμερα χαρτιά ἐπενδύσεως τοίχου. «Οἱ ἀγῶνες τῶν Ἑλλήνων» ὅμως δέν παράγονται πλέον. Τό γεγονός αὐτό καθιστᾷ πολυτίμητα τά ἐλάχιστα ἀντίτυπα πού σώζονται. Ἐνα ἀπό αὐτά ἐκτίθεται στό Musee du Papier Peint, στό Ρίχτειμ, μουσεῖο τό ὁποῖο στά ἐκθέματά του μεταξύ ἄλλων ἱστορικῶν χαρτιῶν ἐπενδύσεως τοίχου περιλαμβάνει τά πιά ἀντιπροσωπευτικά δεῖγματα τῆς μακρόχρονης λειτουργίας τῆς βιοτεχνίας Zuber.

Ένα άλλο αντίτυπο είναι αυτό του Μουσείου Μπενάκη, για τό όποιο καταβάλλονται μεγάλες προσπάθειες καί θυσίες, ώστε νά συντηρηθεί καί νά έκτεθεϊ.

Η ΤΕΧΝΙΚΗ ΚΑΤΑΣΚΕΥΗΣ ΤΟΥ

Πρίν προχωρήσουμε στην συντήρηση τών «Άγώνων τών Έλλήνων» χρειάστηκε νά μελετήσουμε τήν τεχνική κατασκευής τών πρωτοτύπων αύτών έργων, πού άποκαλούνται «τοπία» («PAYSAGES») άπό τούς κατασκευαστές του 19ου αιώνα.

α) Τό πρώτο στάδιο είναι ή σχεδίαση τής παράστασης καί ή κατασκευή τής έγχρωμης μακέτας σέ φυσικό μέγεθος άπό τόν ζωγράφο Jean Julien Deltil.

β) Άκολουθεί τό στάδιο τής χάραξης επάνω σέ ξύλο. Τό στάδιο αυτό είναι μακρύ καί επίπονο γιατί απαιτούνται γιά τήν ίδια παράσταση πολλές χαραγμένες ξύλινες πλάκες ανάλογα μέ τόν άριθμό τών χρωμάτων. Ένα μέτρο του εργατικού δυναμικού πού απαιτούσε ή χάραξη δίνουν στοιχεϊά άπό τήν κατασκευή αντίστοιχου έργου («Vues du Bresil»). Γιά νά χαραχθούν οι 1963 ξύλινες πλάκες του, χρειάστηκαν επτά μήνες εργασίας σέ είκοσι ειδικευμένους χαράκτες. Άνάλογη εργασία απαιτήθηκε γιά τή χάραξη τών 2008 ξυλίνων πλακών τών «Άγώνων τών Έλλήνων».

γ) Άκολουθεί τό στάδιο τής παρασκευής τών χρωμάτων άπό ειδικό τεχνίτη (« mélangeur ou coloriste»). Ό τεχνίτης αυτός έχει στην εϋθύνη γιά τήν πιστή άναπαραγωγή τών χρωμάτων του πρωτοτύπου. Τά χρώματα του οίκου Zuber φημίζονται γιά τήν ποιότητά τους καί γιά τήν σταθερότητά τους στό χρόνο καί στό φώς.

δ) Άκολουθεί τό τελικό στάδιο:

— Τό χρώμα του φόντου, ό γαλάζιος ελληνικός ούρανός στην περίπτωσή μας, άπλώνεται μέ πινέλο στό χαρτί.

— Τό καθένα άπό τά υπόλοιπα χρώματα έρχεται νά τυπωθεί μέ ξεχωριστή στάμπα σέ επάλληλες έκτυπώσεις μέ τήν βοήθεια μηχανημάτων πού θυμίζουν παραδοσιακά τυπογραφεία.

Στίς έγχρωμες πανοραμικές αυτές άπόψεις κάθε χρώμα τυπώθηκε πάνω σέ τριάντα μακρόστενες λωρίδες χαρτιού διαστάσεων 2.20 X 0.55 μέτρων περίπου. Κάθε λωρίδα άποτελεί συνέχεια κάποιας άλλης, έτσι ώστε τό «τοπίο» νά μπορεί νά τοποθετηθεί σέ ένα κυκλικό χώρο χωρίς νά διακρίνεται άρχή καί τέλος. Τό συνολικό μήκος του «τοπίου» είναι δεκαέξι περίπου μέτρα. Μία συμβατική άρίθμηση έν τούτοις ύπάρχει έτσι ώστε νά προσδιορίζεται κάθε λωρίδα άπό τόν άριθμό της (βλ. φωτ. Νο 4).

ΤΟ ΑΝΤΙΤΥΠΟ ΤΟΥ ΜΟΥΣΕΙΟΥ ΜΠΕΝΑΚΗ ΚΑΙ Η ΚΑΤΑΣΤΑΣΗ ΤΟΥ

Τό Μουσείο Μπενάκη έχει στην κατοχή του όλη τήν παράσταση εκτός άπό δύο τμήματα, δηλαδή 28 κομμάτια. Έπτά τμήματα ύπάρχουν διπλά. Μικρό μέρος του «τοπίου» αυτού βρίσκειται ήδη έκτεθειμένο





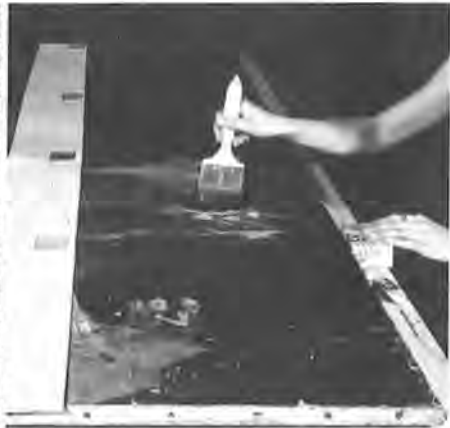
στην σκάλα και έξω από την καφετέρια του Μουσείου Μπενάκη.

Από άποψη διατήρησης ή κατάσταση δεκατεσσάρων τμημάτων είναι σχετικά καλή: τὰ χρώματα διατηρούν την αρχική τους λάμψη, παρουσιάζουν όμως προβλήματα παραμόρφωσης της επιφάνειας του χαρτιού ή αποκόλλησης της ζωγραφικής επιφάνειας (βλ. φωτ. Νο 2) είναι δέ ενισχυμένα με καμβά και σκληρό χαρτί που δημιουργούν έντονες τάσεις στην επιφάνεια του έργου. Η έπιζωγραφίσεις είναι ή κυρία βάρβαρη προηγούμενη επέμβαση που επιβαρύνει την κατάσταση τών υπολοίπων δεκατεσσάρων κομματιών σε σχέση με τὰ προηγούμενα (βλ. φωτ. Νο 1). Τό ίδιο πρόβλημα υπάρχει και για τὰ διπλά κομμάτια που έχουμε στην διάθεσή μας.

Η έπιζωγράφιση θέτει πολλά και συχνά άλυτα προβλήματα στην συντήρηση του έργου αυτού. Πολλές και με διάφορες μεθόδους άποπειρες άφαιρέσης τών έπιζωγραφίσεων, τραυματίζουν καιρία τὰ εύαισθητα χρώματα του έργου και συχνά φθάνουν στο ίδιο τό χαρτί. Ο λόγος αυτής της εύαισθησίας της ζωγραφικής επιφάνειας είναι ή έλλειψη κάποιου προστατευτικού ύλικού τών αρχικών χρωμάτων του έρ-



2



3

γου όπως π.χ. βερνίκι. Έτσι οι έπιζωγραφίσεις έχουν προσκολληθεί στά άρχικά χρώματα καί ή όλοκληρωτική άφαίρεσή τους είναι πρακτικά άδύνατη.

Η ΣΥΝΤΗΡΗΣΗ ΤΟΥΣ

α) Ό καθαρισμός πού γίνεται κυρίως με διάφορα είδη γόμας καί μαλακά πινέλα είναι τό πρώτο στάδιο τής συντήρησης πού έπιχειρούμε. Στά κομμάτια πού όλοκληρώθηκε καί πού δέν έχουν έπιζωγραφισθεί παρατηρήσαμε ότι ίχνη τής σκόνης πού έχει έπικολληθεί δέν είναι δυνατόν νά άφαιρεθούν τελείως. Παρ' όλα αυτά τά χρώματα άποκαλύπτονται ζωηρά καί όλοζώντανα μετά τήν άφαίρεση του πέπλου σκόνης πού τά κάλυπτε. βλ. φωτογρ. Νο 4,5. Ό καθαρισμός άφορά στό σύνολο τών τριανταπέντε κομματιών του έργου, δηλαδή σέ συνολική έπιφάνεια μεγαλύτερη άπό 50 τετραγωνικά μέτρα.

β) Η άφαίρεση τών συχνά πολλαπλών έπιζωγραφίσεων είναι τό δεύτερο στάδιο τής συντήρησης πού έπιχειρούμε. Γίνεται μηχανικά μέ διαρκή παρακολούθηση κάτω άπό μεγεθυντικό φακό, ώστε νά έλαχιστοποιηθούν οι ζημιές στά άρχικά χρώματα.

Ό συνολική έπιφάνεια τών έπιζωγραφισμένων τμημάτων είναι περίπου 19 τετραγωνικά μέτρα. Μπορούν έτσι νά έκτιμηθούν κατά προσέγγιση οι ώρες άπασχόλησης καί ή ύπομονή πού άπαιτείται γιά τήν όλοκλήρωση αύτής τής προσπάθειας.

γ) Στερέωση τών χρωμάτων: τό συνδετικό ύλικό τών χρωμάτων έχει ύποστεί τήν φθορά του χρόνου καί σκοπεύουμε νά τό ένισχύσουμε μέ συνθετική κόλλα, ώστε νά έξασφαλίσουμε τήν στερέωση τών χρωμάτων στό χαρτί.

δ) Άφαίρεση τών πρόσθετων ύποστρωμάτων δηλαδή του καμβά, του χοντρού χαρτιού, καί του γενναίου στρώματος κόλλας πού έχει χρησιμοποιηθεί. Η άφαίρεσή τους μπορεί νά γίνει μετά άπό ύγρανση ή μέ

4



5



τὴν τεχνικὴ τῶν ἐνζύμων. Ἡ ἀπαλλαγὴ ἀπὸ τὰ πρόσθετα ὑλικά θά γλιτώσει τὸ ἔργο ἀπὸ τὶς τάσεις καὶ παραμορφώσεις πού τὰ ξένα αὐτά σώματα τοῦ ἔχουν ἐπιβάλλει.

ε) Ἐπιπεδοποίηση καὶ νέα ὑποστήριξη μὲ ὑλικό πού ἀντέχει στό χρόνο, δέν ἐπιηρεάζεται ἀπὸ θερμοῦγρασιακές μεταβολές καὶ δέν ἐπιηρεάζει ἀρνητικά τὸ χαρτί.

ΣΑΝ ΕΠΙΛΟΓΟΣ

Γίνεται φανερὴ ἡ πολύ μεγάλη προσπάθεια, πού ἀπαιτεῖ ἡ ὀλοκλήρωση τῶν παραπάνω σταδίων τῆς συντήρησης ὅπως καὶ ὁ σύνθετος καὶ συχνὰ βαρὺς ἐξοπλισμὸς πού συνεπάγεται αὐτὴ ἡ ἐπιχείρηση. Μὲ τὰ σημερινὰ δεδομένα στό Μουσεῖο φαίνονται ρεαλιστικά: ὁ καθαρισμὸς, ἡ ἀφαίρεση τῶν ἐπιζωγραφίσεων πού θίγουν τὴν συνολικὴ αἰσθητικὴ τοῦ ἔργου, ἡ στερέωση τῶν χρωμάτων καὶ ἡ ὑποστήριξη τῶν κομματιῶν πού παρουσιάζουν αὐτὴ τὴν ἀνάγκη.

Γιὰ τὴν ἔκθεση τοῦ ἔργου αὐτοῦ ἡ τμήματος πού θά συντηρηθεῖ τελικὰ πρέπει νὰ ἐξασφαλισθοῦν οἱ κατάλληλες συνθήκες (ρύθμιση θερμοῦγρασιακοῦ περιβάλλοντος, προφύλαξη ἀπὸ τὴν σκόνη καὶ τοὺς ρυπαντὲς τῆς ἀτμόσφαιρας πού ἀφθονοῦν στὴν Ἀθήνα).

Ἡ Διεύθυνση τοῦ Μουσείου Μπενάκη καὶ οἱ ἐργαζόμενοι στό τμήμα συντήρησης χαρτιοῦ ἔχουν ἐπίγνωση τῆς εὐθύνης ἀλλὰ καὶ τοῦ μεγάλου ἔργου πού ἐπιφορτίζονται μὲ τὴ συντήρηση τῶν «Ἀγώνων τῶν Ἑλλήνων». Τὰ ἀντίγραφα πού ὑπάρχουν στὸν κόσμον μετριοῦνται στὰ δάχτυλα τῆς μιάς χειρός. Παρὰ τὶς βαριές φθορές καὶ τὶς βαρβάρειες προηγούμενες ἐπεμβάσεις πού ἔχει ὑποστεί τὸ δικό μας ἀντίτυπο

τό έργο αυτό αξίζει νά άποκατασταθεί γιατί είναι μοναδικό δείγμα όχι μόνο μιός σπάνιας τεχνικής του περασμένου αιώνα, αλλά και γιατί άποτελεί μνημειακή παράσταση μιός σημαντικής περιόδου του έλληνισμού. Τό Μουσείο Μπενάκη είναι ό μοναδικός χώρος που μπορεί νά συντηρεί και νά έκθέτει τέτοια έλληνικά σύμβολα.

ΓΙΟΥΛΗ ΤΣΑΜΠΡΑ - ΖΟΥΜΠΟΥΛΗ
Συντηρήτρια Χαρτιού - Μουσείο Μπενάκη

ΒΙΒΛΙΟΓΡΑΦΙΑ

- Amandry, Angélique, Deux sujets Grecs chez Jean Zuber et Cie, Musée du Papier Peint, Bulletin de la Société industrielle de Mulhouse Numéro 2/1984, τμητικός τόμος έπ' εύκαιρία της ίδρύσεως του Musée de Papier peint στο Rixheim, βιβλ. Μ. Μπεν.
- Jacqué, Bernard, Le musée du Papier peint, στό ίδιο.
- Jacqué, Bernard, Les papiers peints panoramiques de Jean Zuber et Cie au XIXe siècle, leur élaboration, leur fabrication, στό ίδιο.

Φωτογραφίες

Φωτ. Νο 1.

Ή πυρπόληση της Τουρκικής ναυαρχίδας από τον Κανάρη. Πίνακας που άποτελείται από τέσσερα τμήματα μέ άριθμούς: 19, 18, 17, 16. Άνήκει στην ομάδα των βάρβαρα έπιζωγραφισμένων κομματιών.

Φωτ. Νο 2

Λεπτομέρεια από τό τμήμα μέ άριθμό 13. Φαίνεται ή τελειότητα της τεχνικής, ή έκφραστικότητα των προσώπων, αλλά και τά προβλήματα που παρουσιάζει τό χαρτί και ή ζωγραφική έπιφάνεια.

Φωτ. Νο 3.

Φωτογραφία κατά τή διάρκεια του καθαρισμού του τμήματος 12 και 11.

Φωτ. Νο. 4.

Τό τμήμα μέ άριθμό 6 είναι από τά καλύτερα διατηρημένα.

Στή φωτογραφία διακρίνεται ή διαφορά του άριστερου τμήματος που έχει καθαριστεί, από τό δεξιό τμήμα που καλύπτεται από στρώμα σκόνης και καυσαερίου.

Φωτ. Νο 5.

Τό τμήμα άρ. 6 μετά τήν ολοκλήρωση του καθαρισμού.

Παράλειψις

Είς τό προηγούμενον δελτίον μηνῶν Ὀκτωβρίου - Δεκεμβρίου 1987 καί εἰς τά σελίδας 52-55 ὑπό τόν τίτλον « Νεοέλληνας Μαικήναι - Κωνσταντῖνος Μπενάκης », παρελήφθη εἰς τά Βιογραφικά μία ἀξιόλογος ἀναφορά, τήν ὁποία θεωρῶ ἀπαραίτητο νά συμπληρώσω.

Ὁ Κων/νος Μπενάκης κατά τήν διάρκειαν τοῦ Ἀλβανικοῦ Πολέμου τοῦ 1940 εἶχε κληθῆ ὡς Ἐφεδρος ἀξιωματικός, λόγω τοῦ ὅτι κατά τήν Στρατιωτικὴν του θητεῖαν, εἶχε φοιτήσῃ εἰς μία Σχολήν Ἐφεδρῶν ἀξιωματικῶν.

Καθ' ὄλην τήν διάρκειαν τῶν ἐχθροπραξιῶν εὐρίσκετο συνεχῶς εἰς τὰς γραμμάς τῶν πρόσω, ἀπό τῆς ἀρχῆς μέχρι τῆς τελευταίας ἡμέρας τοῦ Πολέμου.

Ἐπέστρεψεν πεζός εἰς Ἀθήνας, καί δέν ἠθέλησεν νά ἐπωφεληθῆ ἐνός οἰουδήποτε μεταφορικοῦ μέσου. Ὅλη αὐτή ἡ τραγικὴ περιπέτεια τῆς ὁδοιπορίας εἶναι ἕνα ἀκόμα δείγμα τῆς εὐαισθησίας του, ἡ ὁποία τόν ὑπεχρέωσε νά ὑποστῇ τήν τύχην τῶν ἄλλων πεζοπορούντων συναδέλφων του.

ΑΓΓΕΛΙΚΗ ΜΗΝΙΑΤΗ

ΕΚΘΕΣΗ

« Ο ΛΟΡΔΟΣ ΒΥΡΩΝ ΣΤΗΝ ΕΛΛΑΔΑ »

Τά ἐπιστημονικά στελέχη τοῦ Μουσείου Μπενάκη, ἀποτελοῦν τό ἐμπυχο ὕλικό που πάντα ἀνήσυχο γεμάτο πρωτοβουλίες καί δημιουργικότητα μᾶς προσφέρει ἐνδαφέρουσες ἐκδηλώσεις καί ἐκθέσεις. Τήν ἐκθεση « Ὁ Λόρδος Βύρων στήν Ἑλλάδα » ὀργάνωσε ἡ Κ. Φανή-Μαρία Τσιγκάκου ὑπεύθυνη ζωγραφικῆς, χαρακτικῶν καί σχεδίων τοῦ Μουσείου, ἡ ὁποία συνέγραψε καί τόν κατάλογο τῆς ἐκθέσεως. Μέ τήν ἐκθεση αὐτή πού ἐγκαινιάσθηκε στίς 22 Ἰανουαρίου στό κτίριο Κωστή Παλαμά στήν ὁδὸ Ἀκαδημίας, ἡ Ἑλλάδα συμμετέχει στίς παγκόσμιες ἐορταστικὲς ἐκδηλώσεις γιά τά διακόσια χρόνια ἀπὸ τήν γέννηση τοῦ Λόρδου Βύρωνα καί τιμᾶ ἕνα ἔθνικό ἥρωα, ἕνα ἔθνικό ποιητή. Ἡ παρουσία του στήν νεοελληνικὴ πνευματικὴ ζωὴ ἦταν ἐντονη στὸν τόπο μας ὅπου τοποθετοῦν τόν Ἄγγλο ποιητὴ στήν σφαῖρα τοῦ μύθου.

Ὅργανωτές ἦταν ἐπίσης τό Ὑπουργεῖο Πολιτισμοῦ καί τό Βρετανικὸ Συμβούλιο. Τήν ἐπιλογή τῶν ἔργων, τὰ περισσότερα ἀπὸ τὰ ὁποῖα ἀνήκουν στήν συλλογὴ χαρακτικῶν καί σχεδίων τοῦ Μουσείου Μπενάκη ἔκανε ἡ Κα Φανή-Μαρία Τσιγκάκου, καί ἐναντι αὐτῆς μας τῆς συμμετοχῆς, τό Βρετανικὸ Συμβούλιο χάρισε στό Μουσείο ἕνα θαυμάσιο ρολοὶ μπροῦντζινο, ἐπίχρυσο, τοῦ 19ου αἰῶνα, πού παριστάνει τόν Βύρωνα νά γράφει τό ποίημα « Child Harold ». Ἡ ἐκθεση θά παραμείνει στήν Ἀθήνα μέχρι τῆς 22 Μαρτίου καί μετὰ θά περιοδεύσει σὲ διάφορες πόλεις τῆς Ἑλλάδας ξεκινώντας ἀπὸ τό Μεσολόγγι.

