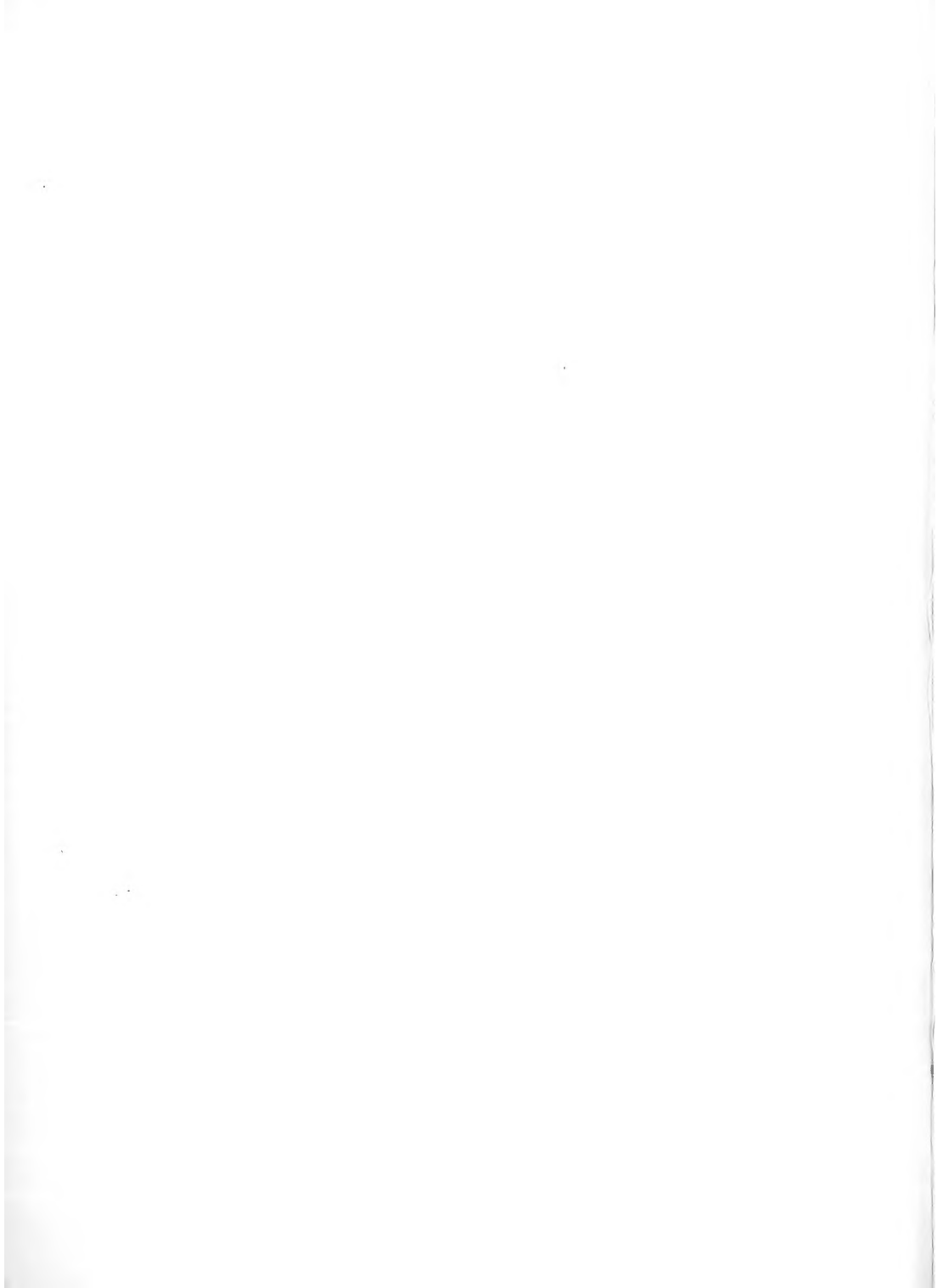


ΤΑ ΝΕΑ ΤΩΝ ΦΙΛΩΝ  
ΜΟΥΣΕΙΟΥ ΜΠΕΝΑΚΗ



ΑΘΗΝΑ ΔΕΚΕΜΒΡΙΟΣ 1999



# ΤΑ ΝΕΑ ΤΩΝ ΦΙΛΩΝ

ΕΤΟΣ 1999 - ΑΘΗΝΑ

## ΠΕΡΙΕΧΟΜΕΝΑ

Από τη σύνταξη . . . . .	2
<b>ΝΙΚΗ ΨΑΡΡΑΚΗ-ΜΠΕΛΕΣΙΩΤΗ</b> Ο εθελοντισμός στα μουσεία, σχέση αμφίδρομη και δημιουργική . . . .	4
<b>ΠΙΤΣΑ ΤΣΑΚΩΝΑ</b> Οι εθελοντές στη βιβλιοθήκη του Μουσείου Μπενάκη . . . . .	7
<b>ΛΕΝΑ ΛΕΒΙΔΗ</b> Εθελοντισμός και μουσείο . . . . .	11
<b>ΠΟΠΗ ΚΑΣΩΤΑΚΗ</b> Είκοσι τέσσερα χρόνια στο Φωτογραφικό Αρχείο . . . . .	13
<b>ΜΑΡΙΑ ΑΡΓΥΡΙΑΔΗ</b> Τμήμα παιδικής ηλικίας και συλλογής παιχνιδιών . . . . .	15
Ο εθελοντισμός στην Πινακοθήκη Νίκου Χατζηκυριάκου-Γκίκα . . . . .	18
<b>ΙΩΑΝΝΑ ΜΩΡΑΪΤΗ</b> Το φωτογραφικό αρχείο του Ν. Χατζηκυριάκου-Γκίκα . . . . .	20
<b>ΜΑΡΓΑΡΙΤΑ ΣΑΚΚΑ-ΘΗΒΑΙΟΥ, ΑΙΚΑΤΕΡΙΝΗ-ΝΑΤΑΛΙΑ ΜΠΟΥΡΑ</b> Ο αρχιτέκτονας Νικόλαος Μητσάκης στο Κέντρο Τεκμηρίωσης Νεοελληνικής Αρχιτεκτονικής . . . . .	26
<b>ΛΙΛΑ ΝΤΕ ΤΣΑΒΕΣ</b> Χρυσή διαδρομή 8.500 χρόνων στην Ελλάδα Ιστορικές και αισθητικές προσεγγίσεις της εξαιρετικής έκθεσης κοσμήματος στο Μουσείο Μπενάκη . . . . .	30
Εκθέσεις στο Μουσείο Μπενάκη . . . . .	36
<b>ΑΡΤΕΜΙΣ ΣΚΟΥΜΠΟΥΡΔΗ</b> Γνωρίζοντας την Αθήνα . . . . .	38

MILLENNIUM

Το χρονικό μιας Φιλίας 1957 – 2000  
Αφιέρωμα στον "Εθελοντισμό"

Με το τέλος της πολυσήμαντης χιλιετίας, μοιραία αποτιμούμε το παρελθόν μιας αδιάκοπης φιλίας σαράντα δύο ετών, μεταξύ του "Σωματίου των Φίλων" και του Μουσείου Μπενάκη. Με συγκίνηση στεκόμαστε στις αναμφίβολα πλούσιες αναμνήσεις, εμπειρίες και δραστηριότητες, όπου πάντα πρυτάνευε η συναδελφικότητα μεταξύ των "Φίλων" αλλά και η πολυποίκιλη έμπρακτη αγάπη προς το Μουσείο.

Όλα αυτά αποτελούν πλέον ένα πολύτιμο παρελθόν, αλλά και μια μοναδική αφηγηρία για το μέλλον. Το δελτίο αυτό είναι το τελευταίο που θα κυκλοφορήσει πριν από τη νέα χιλιετία.

Κλείνει λοιπόν ένα γόνιμο, πιστεύουμε, κύκλο συνεργασίας με τα τμήματα και τα στελέχη του Μουσείου, οι ερευνητικές εργασίες των οποίων παρουσιάζονταν ανελλιπώς σε κάθε δελτίο και μας επέτρεπαν να γνωρίσουμε τις πολύτιμες συλλογές, τα νέα αποκτήματα, αλλά και τα όποια προβλήματα και αγωνίες, αντιμετώπιζε το Μουσείο τα τελευταία χρόνια, με τις εργασίες επέκτασής του.

Έτσι, πριν αρχίσει τον 21ο αιώνα, ο νέος εκδοτικός κύκλος των Φίλων, για τον οποίο προετοιμάζουμε εκπλήξεις, καθώς και η νέα αμφίδρομη επαφή και συνεργασία με τα τμήματα του Μουσείου μετά την επαναλειτουργία του, αποφασίσαμε να υλοποιήσουμε μία επιθυμία, η οποία μας διακατέχει από χρόνια, αυτή, δηλαδή, του να αφιερώσουμε ένα δελτίο των "Φίλων" στον "Εθελοντισμό", προς τον οποίο τρέφουμε απεριόριστο θαυμασμό και σεβασμό.

Το τελευταίο λοιπόν δελτίο του 20ου αι., είναι αφιέρωμα σε όλους εκείνους, που προσέφεραν και προσφέρουν στο Μουσείο Μπενάκη, κατά κανόνα αφιλοκερδώς, τις γνώσεις τους, την πολυδιάστατη εργασία τους και τον πολύτιμο χρόνο τους με επαγγελματική και υποδειγματική ευσυνειδησία, συνδράμοντας τα μόνιμα στελέχη του Μουσείου και βοηθώντας στην ομαλή λειτουργία των επιμέρους τμημάτων του, όπως είναι η Βιβλιοθήκη, το τμήμα Συντήρησης, τα Εκπαιδευτικά Προγράμματα, το Φωτογραφικό Αρχείο, τα Ιστορικά Αρχεία, το τμήμα Υφασμάτων κ.ά.

Ζητήσαμε από όλα τα τμήματα του Μουσείου να καταγραφούν οι εθελοντές. Λίγα είναι αυτά που δεν μπόρεσαν να ανταποκριθούν τώρα, λόγω φόρτου εργασίας, όπως για παράδειγμα το τμήμα Συντήρησης. Στρατιά ολόκληρη οι εθελοντές. Δεν είναι της παρούσας στιγμής η ανίχνευση της μυστηριακής αυτής έλξης, που νιώθουν τόσα πολλά άτομα, αλλά και το πλατύ κοινό, για το Μουσείο Μπενάκη, το οποίο έχει πλέον πάρει στη συνείδησή μας θέση "Συμβόλου".

Το Μουσείο μας σύντομα θα ανοίξει τις πύλες του στο κοινό που τόσο το περιμένει. Εμείς, οι Φίλοι του, θα είμαστε πάντα δίπλα του με

καινούργιους στόχους, εντονότερη παρουσία και έμπρακτη φιλία. Με τις σκέψεις αυτές, θυμόμαστε τα λόγια του Διευθυντή του, καθηγητή κ. Άγγελου Δεληβορριά, όταν του είχαμε ζητήσει, πριν δώδεκα χρόνια, να σχολιάσει στο Δελτίο των Φίλων "Αφιέρωμα για τα 30 χρόνια" του Σωματείου μας, μεταξύ άλλων είχε πει: "Το Μουσείο Μπενάκη και οι Φίλοι του συναποτελούν αναμφίβολα ένα περίπου αδιάφερο σώμα και η σχέση τους θα μπορούσε να προσδιορισθεί με τις αναλογίες των ερωτικών δεσμών. Στα τριαντάχρονα αυτής της ανταπόκρισης, πέρα από τα χειροκροτήματα και τις ευχές των επετείων, πέρα από την επιβεβλημένη έκφραση της ευγνωμοσύνης για ό,τι έχει ήδη επιτευχθεί, η σκέψη μας πετά αναπόφευκτα και προς άλλες κατευθύνσεις. Ξεπερνώντας μάλιστα τον περιορισμένο οπωσδήποτε κύκλο του σωματείου, αισθάνεται την ανάγκη να αποτίσει φόρο τιμής στους πολύ περισσότερους επώνυμους ή ανώνυμους, που δικαιοματικά μπορούν να χαρακτηρισθούν ως "Φίλοι".

Αγαπητοί Φίλοι, ενώνοντας τα συναισθήματά μας με αυτά του κυρίου Άγγελου Δεληβορριά, δεχθείτε τις πιο θερμές ευχές για τη νέα χρονιά και τον καινούργιο αιώνα, από τον Πρόεδρο, κ. Νίκο Βασιλάτο και το Διοικητικό Συμβούλιο των "Φίλων" και όλοι μαζί ας ευχηθούμε στο Μουσείο μας, στον άξιο καπετάνιο του και στο πλήρωμά του να είναι μακρύς ο δρόμος του, χωρίς πλέον λαιστρυγόνες και χωρίς Κύκλωπες και πάντα καλοτάξιδο.

Αντιπρόεδρος  
Λίλα ντε Τσάβες  
Υπεύθυνη Δελτίου Φίλων

## Ο ΕΘΕΛΟΝΤΙΣΜΟΣ ΣΤΑ ΜΟΥΣΕΙΑ

### ΣΧΕΣΗ ΑΜΦΙΔΡΟΜΗ ΚΑΙ ΔΗΜΙΟΥΡΓΙΚΗ

Στο Μουσείο Μπενάκη η έννοια της προσφοράς είναι συνυφασμένη με την ίδια την ίδρυσή του. Ο Αντώνης Μπενάκης κληροδότησε στο κράτος το σπίτι της οικογένειάς και τις συλλογές του και έως το θάνατό του, δε σταμάτησε ούτε μια στιγμή να προσφέρει για την υλοποίηση του οράματός του, τη δημιουργία ενός χώρου δηλαδή "για να συντείνει εις την καλλιτεχνικήν μόρφωσιν ευρυτέρου κοινού". Γύρω του συγκεντρώθηκε ένας μεγάλος αριθμός ατόμων, που προσπάθησαν και αυτοί με τη σειρά τους για την πραγμάτωση του ίδιου στόχου. Το 1957, ιδρύθηκε το Σωματείο των φίλων του Μουσείου Μπενάκη, που έως σήμερα προσφέρει, πάντοτε εθελοντικά, πολύτιμες υπηρεσίες στο ίδρυμα.

Ο εθελοντισμός στο χώρο των μουσείων είναι ένα θέμα που χρήζει ιδιαίτερης προσοχής, μια και το ίδιο το μουσείο είναι ένα ίδρυμα αρκετά πολύπλευρο και πολύπλοκο, θα ήταν μάλιστα σκόπιμο να εξετασθεί και από τις δύο πλευρές, τόσο του εθελοντή, όσο και του μουσείου.

*Γιατί άραγε εμφανίζεται το φαινόμενο του εθελοντισμού στα μουσεία; Τι είναι αυτό που ωθεί ένα μουσείο να συνεργαστεί με εθελοντές; Τι είναι αυτό που ωθεί έναν εθελοντή παράλληλα να επιλέξει να προσφέρει τις υπηρεσίες του σε ένα μουσείο;*



Εάν ένα μουσείο είχε την οικονομική δυνατότητα να προσλάβει όσα άτομα του είναι απαραίτητα για την πραγμάτωση των στόχων του "τη συγκέντρωση, καταγραφή, μελέτη, συντήρηση, κοινοποίηση και κυρίως την έκθεση των υλικών τεκμηρίων του ανθρώπου, για μελέτη, παιδεία και ψυχαγωγία", γιατί θα έπρεπε άραγε να συνεργαστεί με εθελοντές;

*Ποιες είναι οι διαφορές που έχει ο εθελοντής από τον υπάλληλο του μουσείου;*

Ο εθελοντής δεν είναι υποχρεωμένος να ακολουθεί το ωράριο εργασίας του μουσείου. Μπορεί να έρθει σε ημέρες και ώρες που εκείνον εξυπηρετούν, να διακόψει την προσφορά εργασίας του ανά πάσα στιγμή και να αφήσει το θέμα που έχει αναλάβει στη μέση.

Παράλληλα, προσφέρει τις υπηρεσίες του επειδή ο ίδιος το θέλει, χωρίς να υποχρεώ-

νεται από κάποια εργασιακή σχέση. Έτσι, με πάθος και ενδιαφέρον υλοποιεί τους στόχους του μουσείου. Το γεγονόςό μάλιστα ότι αποφασίζει να διαθέσει τον πολύτιμο χρόνο του σε ένα μουσείο, δείχνει άτομο ιδιαίτερα ευαίσθητοποιημένο σε θέματα τέχνης, με ψυχική καλλιέργεια και υψηλές πνευματικές επιδιώξεις.

Είναι απαραίτητη η κατάλληλη εκπαίδευση του εθελοντή από το μουσείο. Ο Υπεύθυνος του Τμήματος θα πρέπει να διαθέσει αρκετό χρόνο για να τον προετοιμάσει, χωρίς ποτέ βέβαια να είναι σίγουρος ότι θα έχει στη συνέχεια τα επιθυμητά αποτελέσματα. Γι' αυτόν άλλωστε το λόγο, πολύ συχνά, υπεύθυνοι Τμημάτων αποφεύγουν τη συνεργασία με εθελοντές.

*Ποια άτομα συνήθως προσφέρουν εθελοντική εργασία στα μουσεία;*

Οι πολύ νέοι, επειδή αποβλέπουν στην ειδίκευσή τους σε κάποιο τομέα που τους ενδιαφέρει, αλλά και στη μελλοντική τους επαγγελματική αποκατάσταση, ακόμα και στο ίδιο το μουσείο (είναι συνήθως πτυχιούχοι και φοιτητές).

Τα άτομα μέσης ηλικίας. Στο μουσειακό περιβάλλον ασχολούνται με θέματα που τους συγκινούν και αισθάνονται πληρότητα εργαζόμενοι εθελοντικά (συνταξιούχοι, γυναίκες που έχουν πλέον λιγότερες οικογενειακές υποχρεώσεις και πολύ περισσότερο χρόνο ελεύθερο).

*Ποια σημεία θα πρέπει ενδεχομένως να προσέξει ο Υπεύθυνος του μουσείου που θα συνεργαστεί με εθελοντή;*

Είναι σκόπιμο να ξέρει πολύ καλά ο ίδιος τις ανάγκες που πραγματικά έχει. Να πληροφορηθεί παράλληλα τα βιογραφικά στοιχεία του κάθε ενδιαφερόμενου (οικογενειακή κατάσταση, γνώσεις, διαθέσιμο χρόνο). Θα πρέπει ο εθελοντής να αισθανθεί υπεύθυνος στη συνεργασία του με το μουσείο, είναι μάλιστα απαραίτητη μια δοκιμαστική περίοδος, τόσο για το μουσείο όσο και για τον ίδιο, μια και είναι πολύ πιθανόν το μουσειακό περιβάλλον και οι συνθήκες εργασίας να μην τον ικανοποιούν. Ο εθελοντής είναι απαραίτητο σταδιακά και συνεχώς να ενημερώνεται και να εκπαιδεύεται, να αισθάνεται, παράλληλα, σαν άνθρωπος του μουσείου. Να καλείται στις εκδηλώσεις, να αποκτήσει ταυτότητα εθελοντικής εργασίας και να έχει έκπτωση στο πωλητήριο του μουσείου. Δεν είναι οικονομική εξάλλυση η υποστήριξη που έχει ανάγκη, είναι ηθική.

Στο Φωτογραφικό Αρχείο του Μουσείου Μπενάκη, στο οποίο απασχολήθηκε η γράφουσα μαζί με την Αιμιλία Γερούλανου και την Εύη Γεωργιάδη από το 1974 έως το 1985, υπήρξε πολύτιμη η προσφορά των εθελοντριών, οι οποίες όχι μόνο σε τακτική βάση έρχονταν στο Αρχείο και αναλάμβαναν κάθε μία και διαφορετικό τομέα, με συνέπεια και επαγγελματική συνείδηση, αλλά βοηθούσαν και στην εξεύρεση πόρων για την αγορά σημαντικών φωτογραφικών αρχείων ή για τις έκτακτες ανάγκες του Τμήματος. Πολλές από αυτές συνεχίζουν ακόμα και σήμερα την προσφορά τους. Ακολουθώντας κάποια χρονολογική σειρά, θα πρέπει να αναφέρουμε τη Λένα Λεβίδη, την Καίτη Μακρή, την Πόπη Κασωτάκη, την Κορνηλία Χατζησαλάνη, τη Λίζα Σταθάτου, την Πέννυ Βελισσαροπούλου, τη Ρούλα Μιχαηλίδου, την Αμαλία Πινατώρου, την Όλγα Ιακωβίδου, τη Λίλα ντε Τσάβες, τη Μαρία Μητροπούλου, την Ειρήνη Γερούλάνου, τη Μιράντα Γιαννούση, την Ειρήνη Φαρακούκη, τη Μαρία Μαργαράνη, την Ελένη Βάτη και τις αιμυνηστες Ελένη Πολυχρονιάδη και Λασκαρίνα Μπούρα.

Στο Τμήμα Εκπαιδευτικών Προγραμμάτων του Μουσείου Μπενάκη, πολύτιμη και ουσιαστική υπήρξε πάντοτε η βοήθεια των εθελοντριών, πολλές μάλιστα από τις οποίες ανήκουν στον Όμιλο Εθελοντών, που πρόθυμα προσέτρεξε σε βοήθειά μας, μετά από μία παρουσίαση του έργου του Τμήματος στα μέλη του.

Από το 1985, η Μάρια Διαμάντη, η Ευαγγελία Ζαπριάνου, η Μαρία Πρωτονοταρίου, η Ρένα Κοκκίνου, η Μαρίνα Αποστολοπούλου, η Σουζάνα Αναστασιάδου, η Άννα Καμπόλη, η Λίτσα Μυστακίδου, η Νάνου Κατρίνη, η Βάνα Φρέγκογλου, η Φώφη Καλκάνη, η Σοφία Χατζοπούλου, η Πόπη Κασάπη, η Βούλα Μήλα, η Τούλα Πρασίνου, η Αθηνά Τρύφων, η Μαρία Χριστίνα Γιαννουλάτου, η Μαρία Καρβουνάκη, η Χαρούλα Χατζηνικολάου, η Μαρία Ζαμενοπούλου έχουν ένα πολύ σημαντικό μερίδιο από τις "δράσεις" του Τμήματος Εκπαιδευτικών Προγραμμάτων του Μουσείου Μπενάκη. Η εθελοντική προσφορά τους, που δόθηκε πάντοτε με "επαγγελματική" συνέπεια, βασίστηκε όχι σε σχέσεις εργασιακές, αλλά σε σχέσεις προσφοράς και πάθους για το αντικείμενο και το μουσειακό περιβάλλον. Γι' αυτό και πέτυχε.

Νίκη Ψαρράκη-Μπελεσιώτη  
Αρχαιολόγος

Υπεύθυνη του Τμήματος Εκπαιδευτικών  
Προγραμμάτων του Μουσείου Μπενάκη





## ΟΙ ΕΘΕΛΟΝΤΕΣ ΣΤΗ ΒΙΒΛΙΟΘΗΚΗ ΤΟΥ ΜΟΥΣΕΙΟΥ ΜΠΕΝΑΚΗ

Με το καινούργιο αυτό τεύχος του Δελτίου των Φίλων, το οποίο είναι αφιερωμένο στον εθελοντισμό μέσα στο μουσειακό χώρο, μας δίνεται η ευκαιρία να καταγράψουμε μερικές σκέψεις γύρω από αυτό το τόσο σημαντικό μέρος της δραστηριότητας και λειτουργίας του Μουσείου. Οι εθελοντές είναι οι πιο συχνοί επισκέπτες ενός μουσείου, είναι πιστοί φίλοι του είναι εκείνοι που αποτελούν αναπόσπαστο κομμάτι της μουσειακής κοινωνίας.

Μέσα στον κόσμο των μουσειών ο εθελοντισμός έχει πραγματικά αναπτυχθεί πολύ τα τελευταία χρόνια. Όλο και περισσότεροι άνθρωποι νιώθουν την ανάγκη και έχουν την ευχαρίστηση να χρησιμοποιούν την ενέργεια και τις γνώσεις τους όχι μόνο για βιοποριστικούς λόγους αλλά και για να αναπτύξουν μια εθελοντική δραστηριότητα που θα διευρύνει την κοινωνική τους επαφή και θα συμβάλλει στην επιμόρφωσή τους.

Όμως στη χώρα μας, όπως συμβαίνει και με άλλα ζητήματα, η εθελοντική προσφορά δεν είναι σωστά οργανωμένη ώστε να αποδώσει στο έπακρο τα οφέλη της. Αν αναλογιστούμε ότι, στο εξωτερικό και ιδιαίτερα στην Αγγλία και την Αμερική, πολλά Μουσεία και Πινακοθήκες διαθέτουν κάποιο εξειδικευμένο υπάλληλο, ο οποίος ασχολείται μόνο με την οργάνωση συγκεκριμένων προγραμμάτων για εθελοντές, ενώ στην Ελλάδα δεν υπάρχει κάτι αντίστοιχο, τότε μόνο καταλαθαίνουμε τη διαφορά (1).

Με τα προγράμματα αυτά αποσκοπούν στην εξερεύνηση τρόπων για την καλύτερη απόδοση της εθελοντικής εργασίας και μελετούν οργανωμένα συστήματα για την στρατολόγηση, διαχείριση και εκπαίδευση των εθελοντών. Τα καθήκοντα του υπεύθυνου των προγραμμάτων αυτών είναι συνήθως τα ακόλουθα:

- σχεδιάζει τις εργασίες των εθελοντών
- μελετάει την πολιτική της στρατολόγησης των εθελοντών
- οργανώνει την εκπαίδευση των εθελοντών ακόμη και μέσω αλληλογραφίας
- εκπαιδεύει το προσωπικό του Μουσείου να συνεργάζεται με τους εθελοντές
- αποτελεί το συνδετικό κρίκο μεταξύ του προσωπικού και εθελοντών
- εγκαθιδρύει και διαχειρίζεται τη βάση δεδομένων για τους εθελοντές

Σύμφωνα λοιπόν με τον παραπάνω σχεδιασμό, οι εθελοντές οργανώνονται και γίνονται ικανοί να βοηθήσουν με απόλυτη επιτυχία σε διάφορες εργασίες όπως είναι η καταλογογράφηση, η ευρετηρίαση και αρχειοθέτηση υλικού (τομέας όπου σημειώνεται και η μεγαλύτερη προσφορά εθελοντών), η συντήρηση, οι εκθετικές εργασίες η απασχόληση στο τμήμα του πωλητηρίου, οι ξεναγήσεις των επισκεπτών, τα εκπαιδευτικά προγράμματα, οι επιτροπές για την εξεύρεση οικονομικών πόρων, η βοήθεια σε εκδηλώσεις και τέλος, η γραμματειακή και διοικητική υποστήριξη.

Ένα τέτοιο, ιδανικό πρόγραμμα για εθελοντές έχει ως κεντρικούς στόχους: Για το ίδιο το Μουσείο:

1. Να μεγαλώνει την ποιότητα των υπηρεσιών που προσφέρει αυτό στους ερευνητές και επισκέπτες του και μάλιστα με κέρδος από το κόστος του μισθωμένου προσωπικού.
2. Να βρίσκει τρόπους για την καλύτερη προβολή του και μεθόδους για να προσελκύει περισσότερο κόσμο σ' αυτό.
3. Να διευρύνει την εμπειρία του επισκέπτη μέσα στο Μουσείο προσφέροντάς του υπηρεσίες χωρίς οικονομικά βάρη.

Για τους εθελοντές:

1. Να δίνει την ευκαιρία σε άτομα ηλικίας 16-75 ετών να γνωρίσουν από πολύ κοντά το μουσείο και να αποκτήσουν καινούργιες γνώσεις και εμπειρίες μέσα σ' αυτό.

2. Να επιτρέπει στο κοινό να πάρει μέρος και να δραστηριοποιηθεί στις εργασίες του Μουσείου ανάλογα με τα προσωπικά του ενδιαφέροντα.

Για το προσωπικό του Μουσείου:

1. Να εξοικονομεί περισσότερο χρόνο για να απασχολείται με πιο εξειδικευμένα θέματα μεγαλύτερης αξίας.

Σύμφωνα με τα παραπάνω, συμπεραίνουμε ότι μόνο μέσα από ένα ανάλογο πρόγραμμα θα μπορούσε ο εθελοντισμός να μπει σε σωστές βάσεις και να αποδώσει ωφέλιμα και αποτελεσματικά. Έως τώρα η εθελοντική παρουσία στο Μουσείο Μπενάκη υπήρξε ουσιαστική αλλά και κάποιες φορές ανεπιτυχής. Διότι το γεγονός ότι υπάρχουν άτομα τα οποία θέλουν να αφιερώσουν τον ελεύθερο χρόνο τους και να προσφέρουν βοήθεια δεν σημαίνει ότι έχουν και τις απαραίτητες γνώσεις για να ανταπεξέλθουν με το αντικείμενο εργασίας. Και αυτό σημαίνει ότι θα πρέπει το προσωπικό του Μουσείου να χάνει πολλές ώρες δείχνοντας και παρακολουθώντας συνέχεια τη δραστηριότητα του εθελοντή. Ακόμη, πολλές φορές οι εθελοντές είναι αρνητικοί στο να δεχτούν να αναλάβουν οποιαδήποτε εργασία τους ανατεθεί η οποία μπορεί να είναι χειρωνακτική και όχι καθαρά επιστημονική. Αλλά και η προσέλευση και τα ακατάστατο ωράριο που ακολουθεί συχνά ο εθελοντής δημιουργεί επιπρόσθετες δυσκολίες.

Εκείνο, ακόμη, που πρέπει να μας προβληματίσει και να μας κάνει να εξετάσουμε τις διάφορες ισορροπίες του θέματος, είναι το ερώτημα: Τι περιμένουν να κερδίσουν οι εθελοντές από την υπηρεσία που προσφέρουν; Είναι ένα εύλογο ερώτημα δεδομένου ότι στις ημέρες μας οι περισσότεροι εθελοντές κάτι περιμένουν να επωφεληθούν από την προσφορά τους. Έχουν την αίσθηση ότι πρέπει να πάρουν ως αντάλλαγμα για τον ελεύθερο χρόνο που διέθεσαν κάτι που να εξυπηρετεί τις ανάγκες τους. Για παράδειγμα οι εθελοντές-σπουδαστές (στη Μεγάλη Βρετανία το 10% των εθελοντών είναι σπουδαστές) που πραγματικά αποτελούν μια σημαντική πηγή για τα μουσεία γιατί προσφέρουν το χρόνο τους, τον ενθουσιασμό τους, την ενεργητικότητά τους περιμένουν ως αντάλλαγμα, αν μη τι άλλο, να εμπλουτίσουν τις γνώσεις τους και να αποκομίσουν τουλάχιστον μια συστατική επιστολή για τη μελλοντική επαγγελματική τους αποκατάσταση. Κάποιοι ακόμη, νέοι άνθρωποι, ξεκινούν από την εθελοντική προσφορά και καταλήγουν στο μόνιμο προσωπικό του μουσείου. Αυτό εγκυμονεί και κάποιους κινδύνους γιατί συμβαίνει να καλύπτονται οι θέσεις από άτομα αναρμόδια και όχι εξειδικευμένα. Οι μεγαλύτεροι και πιο ηλικιωμένοι γεμίζουν το χρόνο τους μαθαίνοντας νέα πράγματα, ξεφεύγουν από την καθημερινότητα της ζωής και ικανοποιούνται με το συναίσθημα ότι είναι ακόμη χρήσιμα μέλη της κοινωνίας.

Αν ένα Μουσείο διαθέτει πολλά τμήματα μέσα στα οποία μπορεί να δραστηριοποιηθεί ένας εθελοντής, η βιβλιοθήκη του θα λέγαμε ότι είναι το ιδανικότερο μέρος που τον βοηθάει παράλληλα να εμπλουτίσει σημαντικά τις γνώσεις του. Έτσι, καταθέτοντας τις παραπάνω σκέψεις για τον εθελοντισμό, λογικό είναι να αναφερθούμε και σε όλους εκείνους που κατά καιρούς πρόσφεραν και προσφέρουν ακόμα από τον πολύτιμο χρόνο τους στις εργασίες λειτουργίας της Βιβλιοθήκης του Μουσείου Μπενάκη. Η ευτυχής συγκυρία της επιτυχημένης συνεργασίας μαζί μας ήταν πρώτα η αγάπη και το ενδιαφέρον τους για το Μουσείο και συνακόλουθα η επιστημονι-

κή τους κατάρτιση που διευκόλυνε την άνετη προσαρμογή και τη σωστή διεκπεραίωση των εργασιών που τους ανατέθηκαν. Πρωτοπόροι στο σκοπό αυτό "Οι Φίλοι" του Μουσείου Μπενάκη. Ο κύριος Χρήστος Κανελλόπουλος που με μεγάλο κέφι και αφοσίωση αφιέρωσε πολλές ώρες στις αποδελτιώσεις άρθρων από τα περιοδικά της Βιβλιοθήκης (1985-1986). Οι κυρίες Έφη Φράγκου και Σοφία Κοστωμένη που βοήθησαν πρόθυμα και ακούραστα στο δύσκολο έργο της πρώτης απογραφής της Βιβλιοθήκης το 1986.

Ιδιαίτερα πρέπει να αναφερθούμε στη σημαντική βοήθεια της Πρέσβειρας της Ελβετίας, κ. Françoise Stenhaslin, η οποία στα χρόνια 1986-1987, περίοδο που βρισκόταν στη χώρα μας, ασχολήθηκε με περισσή φροντίδα στη συντήρηση της βιβλιοδεσίας παλαιών εκδόσεων της συλλογής μας (2). Τη δική της αξιόλογη προσπάθεια συνεχίζει σήμερα με ανάλογη επιμέλεια και μεγάλη πείρα η "Φίλη" κ. Κική Δούση που επιδιορθώνει και σταχώνει από την αρχή βιβλία με κατεστραμμένη βιβλιοδεσία (εικ.1-2).

Πρόσφατα, στη διάρκεια της αναδιοργάνωσης της Βιβλιοθήκης και της επανατοποθέτησης των βιβλίων στα ράφια, εθελοντική βοήθεια προσέφεραν δύο νέες σπουδάστριες, η Μυρτώ Καρακοστανόγλου και η Φλώρενς Τοκατλιάν. Στον έλεγχο των περιοδικών σειρών της συλλογής και στην τακτοποίηση εφημερίδων και καταλόγων δημοπρασιών σε ειδικούς φακέλους, ουσιαστική στάθηκε η βοήθεια της Γεωργίας Παπαδάκη που εξακολουθεί μέχρι σήμερα, με μεγάλη υπομονή, να απασχολείται με το ίδιο αντικείμενο. Στο εντελώς νέο δυναμικό των εθελοντών μας συγκαταλέγεται και η κυρία Έλλη Παναγιωτάκη, η οποία βοηθάει συστηματικά στις αποδελτιώσεις των περιοδικών και των εφημερίδων.

Άφησα για το τέλος την πρωτεργάτρια των εθελοντών της Βιβλιοθήκης, την "Φίλη" κ. Φωφώ Μαυρική, η οποία πραγματικά έχει αφιερώσει ατελείωτες ώρες σε



**Εντυπωσιακό παράδειγμα βιβλιοδετικής τέχνης από την εξαιρετη εργασία της εθελόντριας κ. Δούση**

διάφορες εργασίες είτε χειρωνακτικές, είτε επιστημονικές μέσα στο χώρο της συλλογής (1985-1988). Τονίζουμε την πιο σημαντική προσφορά της στον καθαρισμό και την προστασία των έντυπων Προσφυγικών Ευαγγελίων, όπως επίσης και την οικονομική της συνεισφορά στη σωστή διαφύλαξή τους (3). Με αμείωτο ενδιαφέρον εξακολουθεί να συμμετέχει στις καταγραφές των εκατοντάδων, νεοεισερχομένων βιβλίων και περιοδικών της Βιβλιοθήκης (1998-1999).

Κλείνοντας τη σύντομη αυτή αναφορά, θα θέλαμε να εκφράσουμε, ακόμα μια φορά, την ευγνωμοσύνη μας και τις άπειρες ευχαριστίες μας προς όλους τους εθελοντές και να τους κάνουμε να νιώσουν την ίδια υπερηφάνεια που νιώθει όλο το προσωπικό του Ιδρύματος όταν ακούγεται το όνομα του Μουσείου Μπενάκη στα πέρατα του κόσμου. Έχουν συμβάλει και εκείνοι σ' αυτό.

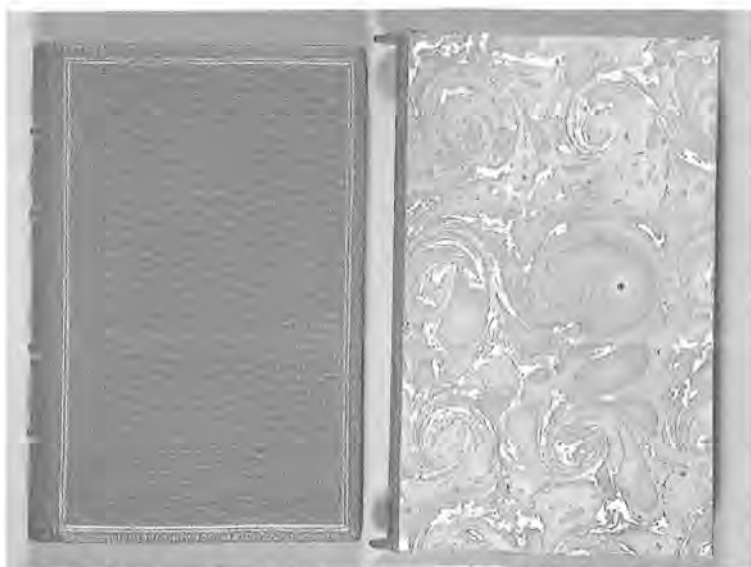
#### Υποσημειώσεις

1. Από την εκτενή, ξένη βιβλιογραφία γύρω από το θέμα του εθελοντισμού στα Μουσεία παραθέτουμε ενδεικτικά τις μελέτες: M. Nielsen (επιμ.), A Directory of Museum Volunteer Programs, Washington, American Association of Museum Volunteers, 1988. A. Trivulzio, Volunteers and the Role of the Museum for Schools, Museum management and Curatorship, τόμ. 9, 1990, σελ. 273-290. Sinclair Goodlad – Stephanie McIvor, Museum Volunteers, Good Practice in the Management of Volunteers, London 1998.

2. Περισσότερες πληροφορίες για την εθελοντική της δραστηριότητα βλ. στο: Πίτσα Τσάκωνα, Η συντήρηση της βιβλιοδεσίας παλαιών εντύπων στη Βιβλιοθήκη του Μουσείου Μπενάκη, Τα Νέα των Φίλων, Οκτώβριος-Δεκέμβριος 1987, σελ. 40-47.

3. Βλ. Πίτσα Τσάκωνα, Τα έντυπα ευαγγέλια του Ταμείου Ανταλλαξιμών στη Βιβλιοθήκη του Μουσείου Μπενάκη, Τα Νέα των Φίλων, Ιούλιος-Σεπτέμβριος 1988, σελ. 12.

ΠΙΤΣΑ ΤΣΑΚΩΝΑ



Ένα ακόμη παράδειγμα της πολύτιμης προσφοράς της κ. Δούση

## ΕΘΕΛΟΝΤΙΣΜΟΣ ΚΑΙ ΜΟΥΣΕΙΟ

Είναι παράδοση στο Μουσείο Μπενάκη η προσφορά εθελοντικής εργασίας στα Τμήματα και πολλοί είναι εκείνοι που τους δόθηκε η μοναδική ευκαιρία να συμμετάσχουν και να προσφέρουν στο Μουσείο με τον τρόπο αυτό.

Σήμερα, ο εθελοντής είναι ένα άτομο κοινωνικό με σύγχρονες ιδέες που αναζητεί μια πρόταση για ένα τρόπο ζωής, έξω από τα προβλήματα της καθημερινότητας, για την καλλίτερη αξιοποίηση του χρόνου του.

Βλέπει με ανιδιοτέλεια το έργο που αναλαμβάνει και θεωρεί ότι η προσφορά του αποτελεί μέρος της κοινωνικής του δράσης, δεν εξυπηρετεί μέσα από αυτή του τη δραστηριότητα άλλους σκοπούς. Είναι συνεπής στις υποχρεώσεις του, η εργασία του είναι συνεχής και προπάντων δεν αποτελεί τρόπο για να "σκοτώσει" το χρόνο του.

Η Παγκόσμια Ομοσπονδία Των Φίλων των Μουσείων (FMAM) επεξεργάστηκε και δημοσίευσε ένα Κώδικα σχετικό με την συνεργασία μεταξύ του δυναμικού των Μουσείων και των Εθελοντών πιστεύοντας ότι η ενεργός συμμετοχή Εθελοντών στα Μουσεία είναι ιδιαίτερα επωφελής. Με την ευκαιρία του αφιερώματος αυτού του Δελτίου των Φίλων στον Εθελοντισμό σκεφθήκαμε να σας μεταφέρουμε μερικά στοιχεία από τον Κώδικα αυτό, που είναι προϊόν εργασίας έμπειρων μελών της Ομοσπονδίας (FMAM) και έγινε δεκτός από το 9<sup>ο</sup> Συνέδριο.

Στο κείμενο αυτό αναφέρονται τα εξής ενδιαφέροντα:

Ο εθελοντής φέρνει στο Μουσείο την υποστήριξη, τον ενθουσιασμό και την γενναιοδωρή διάθεσή του, γνώσεις, ικανότητες και πείρα, εκπροσωπεί το "κοινό" που επισκέπτεται και ενδιαφέρεται για τα Μουσεία.

Ο εθελοντής χρειάζεται να αναγνωρίζει ότι καθήκον του είναι να αποδέχεται τους κανονισμούς, τις παραδόσεις και τον τρόπο λειτουργίας του Μουσείου. Είναι έτοιμος να ανταποκριθεί στις ανάγκες του τμήματος που συμμετέχει, πιστεύει στο Μουσείο, σέβεται τα επιστημονικά Στελέχη και το Προσωπικό του Μουσείου, τον διακρίνει η εχεμύθεια και δεν προβαίνει σε ενέργειες που ξεπερνούν τη δικαιοδοσία του και είναι ασυμβίβαστες με την ιδιότητά του ως εθελοντή.

Είναι ξεχωριστή η εμπειρία της εθελοντικής εργασίας στο Μουσείο, χρειάζεται να γίνεται σεβαστό και αποδεκτό όμως ότι το Μουσείο είναι εκείνο που καθορίζει τον αριθμό εθελοντών που μπορεί να απασχολήσει, το χώρο και το είδος της εθελοντικής προσφοράς.

Η καρποφόρα συνεργασία Μουσείου και Εθελοντών εξαρτάται βέβαια από την ποιότητα των σχέσεων των δύο. Το Μουσείο χρειάζεται να εκτιμά την προσφορά τους και να υποστηρίζει την υλοποίηση των προδοκίων τους. Για να είναι αμοιβαία ωφέλιμη η συνεργασία αυτή χρειάζονται στον εθελοντή:

- Χώρος εργασίας.
- Η γνώση και η κατανόηση του τρόπου εργασίας και συνεργασίας.
- Να γνωρίζει τα σχέδια και προγράμματα του Τμήματος που συνεργάζεται.
- Η παραδοχή από μέρους του υπεύθυνου.
- Να λαμβάνεται υπόψη η γνώμη του.
- Ατμόσφαιρα αισιοδοξίας.
- Ευκαιρίες για απόκτηση νέων γνώσεων, εμπειριών.

- Πρωτοβουλία δράσης.
- Ενθουσιασμός για την εργασία που προσφέρει.
- Αναγνώριση και αξιοποίηση του έργου του.

Η έννοια για τον εθελοντή, η εκτίμηση, ο ενθουσιασμός και οι ευκαιρίες για ανανέωση είναι τα στοιχεία που τον κρατούν κοντά στο Μουσείο.

Οι "Φίλοι του Μουσείου Μπενάκη", ένα πολυπληθές και αξιόλογο δυναμικό, πηγή εθελοντών για το Μουσείο μας θα συμβάλλουν πάντοτε στην ισόρροπη αυτή σχέση μεταξύ Μουσείου και Εθελοντή που προτείνεται στον Κώδικά της "Παγκόσμιας Ομοσπονδίας των Φίλων των Μουσείων". Άλλωστε η πολύτιμη εμπειρία των Τμημάτων του Μουσείου και εκείνων που ενεργά και πετυχημένα τόσα χρόνια ασχολήθηκαν με αυτό το θέμα, όπως η Νίκη Μπελεσιώτη, Πίτσα Τσάκωνα, Φανή Κωνσταντίνου, Βαλεντίνη Τσελίκα και άλλων άξιων Στελεχών του Μουσείου, μας πείθει γι' αυτή μας την κατεύθυνση.

Λένα Λεβίδη  
Μέλος του Διοικητικού Συμβουλίου  
των "Φίλων του Μουσείου Μπενάκη"

## ΕΙΚΟΣΙ ΤΕΣΣΕΡΑ ΧΡΟΝΙΑ ΣΤΟ ΦΩΤΟΓΡΑΦΙΚΟ ΑΡΧΕΙΟ

Ήταν, θυμάμαι, Οκτώβρης του 1975, όταν πήγα να εργαστώ ως εθελόντρια στο Φωτογραφικό Αρχείο του Μουσείου Μπενάκη. Επικεφαλής του τμήματος αυτού που ιδρύθηκε το 1973, ήταν τότε η Αιμιλία Γερούλάνου, με ουσιαστικούς συμπαραστάτες στην οργάνωση και την καλή λειτουργία του, τη Νίκη Μπελεσιώτη και την Εύη Γεωργιάδη. Μαζί τους ήταν ήδη δύο εθελόντριες η Λένα Λεβίδη και η Καίτη Μακρή στις οποίες προστέθηκαν κι εγώ.

Τον κορμό του Φωτογραφικού Αρχείου εκείνη την εποχή αποτελούσαν, το έργο του Περικλή Παπαχατζιδάκη, που εκτός από τη συστηματική καταγραφή βυζαντινών μνημείων περιλαμβάνει και μοναδικές λήψεις της προσεισμικής Ζακύνθου και τα 12.000 φωτογραφικά θέματα της Βούλας Παπαϊωάννου η οποία, από το 1940-60 με κοινωνική ευαισθησία αποτύπωσε με το φακό της μια από τις σημαντικότερες περιόδους της Νεοελληνικής Ιστορίας. Πολύτιμη επίσης προσφορά αποτελεί και το αρχείο της Ρένας Ανδρεάδη, η οποία φθάνοντας ακόμα και σε απρόσιτες περιοχές, φωτογράφησε σημαντικά βυζαντινά μνημεία, ταπεινά ξωκλήσια πραγματικά διαμάντια λαϊκής αρχιτεκτονικής, αλλά και ενδιαφέροντα παραδοσιακά κτίρια και οικισμούς. Όλο αυτό το υλικό συμπλήρωνε και το αξιόλογο αρχείο του Λουκά Μπενάκη.

Ακολούθησε η απόκτηση του αρχείου της Nelly's, του Ν. Ρίζου, του Γκινάκου, του Στέφ. Μαλικόπουλου, της Μαρίας Ζαγορησίου, της Έλλης Παπαδημητρίου, του Ν. Τομπάζη, του Δημ. Χαριοιάδη καθώς και το πλούσιο φωτογραφικό υλικό της Λασκαρίνας Μπούρα, του Fred Boissonas και άλλων. Σημαντικότερο απόκτημα ήταν και το portfolio "Athens and Grecian Antiquities 1853-1854" με αυθεντικές φωτογραφίες του Βρετανού James Robertson, δωρεά Ρένας Ανδρεάδη.

Το ενδιαφέρον του Φωτογραφικού Αρχείου επικεντρώνεται στη συγκέντρωση, καταγραφή και ταξινόμηση φωτογραφιών από μνημεία και αντικείμενα παλαιοχριστιανικής και βυζαντινής τέχνης, λήψεις από σκηνές και αοχολίες καθημερινής ζωής στην ύπαιθρο και την πόλη, απόψεις αστικών και αγροτικών οικισμών, κτίρια παραδοσιακής και νεοκλασικής αρχιτεκτονικής, φρεσιές, κ.λ.π. Μ' αυτόν τον τρόπο μπορεί να πει κανείς πως διαφυλάσσεται κι ένας ανεκτίμητος θησαυρός από αγαπημένες εικόνες "της Ελλάδας που χάσαμε".

Μετά την Αιμιλία Γερούλάνου, τα ηνία του αρχείου παρέλαβε η Νίκη Μπελεσιώτη, η οποία με τη σειρά της, όταν ανέλαβε την ευθύνη των εκπαιδευτικών προγραμμάτων, παρέδωσε τη σκυτάλη στη Φανή Κωνσταντίνου, που σήμερα ως υπεύθυνη του τμήματος, μαζί με την Ειρήνη Μπουντούρη, τη Γεωργία Ιορμίδου, τη Μαρία Μάττα και τις εθελόντριες Νέλλη Μαλικοπούλου, Ρούλα Μιχαηλίδου, Καίτη Κόντου, Ντόρα Κατοικάκη, Βούλα Ανδρουλιδάκη και την υπογράφουσα, εργάζονται για τη σωστή ταξινόμηση του φωτογραφικού υλικού και την εξυπηρέτηση των επισκεπτών και των μελετητών. Παράλληλα, με τη διοργάνωση διάφορων εκθέσεων, φροντίζουν να γίνει γνωστή στο ευρύ κοινό, η Ελλάδα που αγαπήσαμε αλλά καθημερινά θυσιάζουμε στο βωμό του νεωτερισμού.

Πολλές εκθέσεις διοργανώθηκαν από την αρχή της ίδρυσης του Φωτογραφικού Αρχείου, όχι μόνο στην Ελλάδα αλλά και στο εξωτερικό, με μεγάλη επιτυχία ανάμεσα στις οποίες ήταν: "Παραδοσιακές Καλλιέργειες" (1977), "Αθήνα 1839-1900" (1985), "Nelly's" (1987), "Βούλα Παπαϊωάννου-φωτογρα-

φικές αναφορές 1940-1960" (1989), "Εικόνες απόγνωσης κι ελπίδας" με φωτογραφίες της Βούλας Παπαϊωάννου της περιόδου 1940-1960 (Παρίσι 1994) στα πλαίσια του μήνα φωτογραφίας και σε συνεργασία με το Ίδρυμα Ελληνικού Πολιτισμού (πάρτημα Γαλλίας), Nelly's "Σώμα και Χορός" με την ευκαιρία του Διεθνούς Φεστιβάλ Χορού (Καλαμάτα 1997), συμμετοχή στην αφιερωμένη στους Έλληνες φωτογράφους έκθεση (Νίκαια Γαλλίας 1998), "Αθήνα και Ελληνικές Αρχαιότητες, 1853-1854" με φωτογραφίες του James Robertson στο Μουσείο Κυκλαδικής Τέχνης-Μέγαρο Σταθάτου (Νοέμβριος 1998) και τόσες άλλες, Όλες τις εκθέσεις συνοδεύουν πάντα και καλάίσθητοι ενημερωτικοί κατάλογοι.

Τον φετεινό Οκτώβριο 1999, συμπληρώνονται είκοσι τέσσερα χρόνια από τη μέρα που ήρθα στο αρχείο για πρώτη φορά. Όλα αυτά τα χρόνια κύλησαν σαν νερό, ήταν όμως χρόνια αποδοτικά που μου έδωσαν και στιγμές μοναδικής ευχαρίστησης. Πάντα θυμάμαι τις φωτογραφίες του Boissonas (λήψεις από το 1903-1920 περίπου) που μου άνοιξαν ένα παράθυρο σε μια Ελλάδα ανόθευτη, πανέμορφη που ποτέ δεν θα γνώριζα, ή όταν ταξινόμωνα το πλούσιο φωτογραφικό υλικό από Μονές του Αγίου Όρους ταξίδευα νοερά σ'αυτόν τον απαγορευμένο για τις γυναίκες αλλά τόσο μαγικό χώρο. Όσο για το σημαντικό αρχείο της Βούλας Παπαϊωάννου με το οποίο ακόμα ασχολούμαι, δεν μπορώ να μην αναφέρω πόσο με συγκίνησαν τα θέματά της, ειδικά εκείνα του πολέμου, της κατοχής και των παιδιών της πείνας με τα σκελετωμένα κορμάκια και τα τεράστια λυπημένα μάτια τους.

Όταν άρχισαν οι εργασίες επέκτασης και ανάπλασης του Μουσείου Μπενάκη, μεταφερθήκαμε στον αριθμό 2 της οδού Κουμπάρη σ'έναν περιορισμένο χώρο του πέμπτου ορόφου. Από τότε μέχρι σήμερα, δουλεύουμε καθισμένες σε ξεχαρβαλωμένα καθίσματα, με σωρούς κουτιών και πακέτων κάτω απ' τα τραπέζια και στοίβες φακέλων, βιβλίων και άλλων αντικειμένων πάνω σ' αυτά. Όμως, πάντα με την ίδια καλή διάθεση και την αγάπη που μας συνδέει με το αρχείο του Μουσείου και το ανθρώπινο δυναμικό του. Φαίνεται πάντως να είναι σίγουρο πως το ερχόμενο φθινόπωρο θα μεταφερθούμε οριστικά στην πλατεία Φιλικής Εταιρίας 15, σ'έναν χώρο "de grand lux" όπως κατά λέξη μου ανέφεραν, όπου αποκλειστικά και μόνο θα στεγάζεται το Φωτογραφικό Αρχείο. Κι όπως είναι φυσικό "δε βλέπουμε την ώρα" όχι όμως χωρίς την αίσθηση μιας αποκοπής, αποξένωσης θα έλεγα από το ίδιο το Μουσείο, αλλά με την ελπίδα πως ένα τέτοιο συναίσθημα σύντομα θ' απαλειφθεί.

Πόπη Κασωτάκη  
Ιούλιος '99

### Καίτη Κόντου – Εθελόντρια Φωτογραφικού Αρχείου

Εργάζεται εθελοντικά στο Φωτογραφικό Αρχείο του Μουσείου Μπενάκη από το 1981.

Κατά το διάστημα αυτό, συμμετείχε ενεργά σε όλες τις δραστηριότητες του Αρχείου και ασχολήθηκε με την ταξινόμηση αρχειακού υλικού – ιδιαίτερα με το αρχείο της Βούλας Παπαϊωάννου.

Επίσης, επί ένα χρόνο (1984-1985), συνέβαλε ουσιαστικά στην οργάνωση και παρουσίαση της έκθεσης "Φωτογραφικές Μαρτυρίες – Αθήνα 1839-1900".



## ΤΜΗΜΑ ΠΑΙΔΙΚΗΣ ΗΛΙΚΙΑΣ ΚΑΙ ΣΥΛΛΟΓΗΣ ΠΑΙΧΝΙΔΙΩΝ Υπεύθυνη Μαρία Αργυριάδη

Το Τμήμα Παιδικής Ηλικίας και Συλλογής Παιχνιδιών, δημιουργήθηκε το 1991 ύστερα από τη δωρεά της σημαντικής συλλογής παλαιών παιχνιδιών που συγκέντρωσα από το 1975. Περιλαμβάνει σήμερα 20.000 παιχνίδια αγοριών και κοριτσιών του ελλαδικού χώρου, αλλά και της ευρύτερης περιφέρειας του ελληνισμού από την αρχαιότητα μέχρι και το 1970, παιχνίδια από την Ευρώπη, την Αμερική, την Αφρική και χώρες της Ανατολής, καθώς και αντικείμενα της παιδικής ηλικίας.

Το Τμήμα θα αποτελέσει ξεχωριστό Μουσειακό παράρτημα του Ιδρύματος που θα στεγαστεί στο διατηρητέο μέγαρο Βέρας Κουλούρα στο Φάληρο, ιδιοκτησίας του Μουσείου Μπενάκη. Αφιερωμένο στην παιδική ηλικία, το νέο αυτό μουσειακό παράρτημα έχει σαν στόχο την κάλυψη, μελέτη, προβολή και παρουσίαση στο ευρύτερο κοινό όλων των εκφράσεων και πτυχών του πλούσιου και σχετικά άγνωστου στην Ελλάδα θέματος "Παιδί και Παιχνίδι" και παράλληλα την ανασύσταση της καθημερινής ζωής των παιδιών στον παραδοσιακό ελληνικό χώρο κατά τον 18ο, 19ο και 20ο αι., καθώς και την καταγραφή των ενδιαφερόντων και των εμπειριών τους μέσα στον κύκλο του χρόνου, από τη γέννηση μέχρι το γάμο (ανατροφή, παιχνίδι, εκπαίδευση).

Το Τμήμα έγινε μέλος του ITRA (International Toy Research Association), παίρνοντας μέρος στο 2ο Παγκόσμιο Συνέδριο "The Second International Toy Research Conference" που πραγματοποιήθηκε τον Ιούνιο του 1999, στο Πανεπιστήμιο του Halmstad, στη Σουηδία. Επισημαίνω ότι από το ITRA προτάθηκε, το προγραμματισμένο μέχρι το 2001, 3ο Παγκόσμιο Συνέδριο, να πραγματοποιηθεί από το Μουσείο Μπενάκη.

Μια από τις πιο σημαντικές δραστηριότητες του τμήματος ξεκίνησε το 1988, σε συνεργασία με τα Μουσεία Παιχνιδιών της Ευρώπης: Moirans-en-Montagne (Γαλλία), Legoiland (Δανία), Nuremberg (Γερμανία), το Μουσείο Mechelen (Βέλγιο), Bethnal Green (Αγγλία), Μαριονέτας στο Σάλτζμπουργκ (Αυστρία) και Ibi (Ισπανία). Πρόκειται για ένα Project στα πλαίσια του ευρύτερου προγράμματος "Raphael" της Ευρωπαϊκής Κοινότητας το οποίο πρότείνει το Μουσείο Παιχνιδιών στο Moirans-en-Montagne, με συντονιστή τον υπεύθυνο του Μουσείου, κo Thomas Lejeune-Wenger. Το Project αυτό έχει σαν στόχο τη συνεργασία μεταξύ των Μουσείων που αφορούν στο παιδί και το παιχνίδι. Στο τέλος του προγράμματος που θα διαρκέσει δύο χρόνια, θα παρουσια-



*Η εθελόντρια Όλγα Τσαρδάκα στην προετοιμασία της Έκθεσης "Το Παιδί μέσα στον Κύκλο του Χρόνου", Θεσσαλονίκη Πολιτιστική Πρωτεύουσα 1997*

*Η εθελόντρια Δέσποινα Καρακομνηνού στην προετοιμασία της Έκθεσης "Το Παιδί μέσα στον Κύκλο του Χρόνου", Θεσσαλονίκη Πολιτιστική Πρωτεύουσα 1997*



στούν στην Ευρωπαϊκή Κοινότητα ένα CD-Rom και ένα Web site στο Internet. Το Τμήμα μας θα πρέπει να παρουσιάσει 30 από τα καλύτερα αντικείμενα της συλλογής του.

Οι δραστηριότητες και εργασίες του Τμήματος είναι πολλές και ποικίλες και προχωρούν με τη σημαντική βοήθεια των δύο εθελοντριών που υπηρετούν σ' αυτό. Συγκεκριμένα, η κα Δέσποινα Καρακομνηνού, από το 1991, έχει αναλάβει τη γενική ταξινόμηση, τακτοποίηση, καταγραφή και καταχώριση στο Μητρώο, όλων των αντικειμένων της συλλογής πλην των ρούχων. Η κα Όλγα Τσαρδάκα, από το 1994, ανέλαβε τη γενική ταξινόμηση, μελέτη τακτοποίηση και καταγραφή της ενδυματολογικής συλλογής του Τμήματος. Στη δύσκολη πορεία της προετοιμασίας εκθέσεων, παρουσιάσεων εκπομπών κλπ., κάθε εθελόντρια συγκεντρώνει το υλικό του τομέα της, καταγράφοντας συγχρόνως τα ακατάγραφα αντικείμενα και κατά περίπτωση μεριμνά για τη φωτογράφιση όσων χρειάζονται για τους καταλόγους που συνοδεύουν την κάθε έκθεση. Ειδικά για τις εκθέσεις πάντοτε εργάζονται με ζήλο και επί τόπου, συμβάλλοντας στην επιτυχή παρουσίασή τους.

## ΕΘΕΛΟΝΤΡΙΕΣ

**Δέσποινα Καρακομνηνού**

Ονομάζομαι Δέσποινα Βοσνίδου - Καρακομνηνού. Είμαι πτυχιούχος της Νομικής Σχολής του Πανεπιστημίου Αθηνών, συνταξιούχος μετά από 28 χρόνια υπηρεσίας στο Υπουργείο Γεωργίας. Ανήκω στο σωματείο "Ομίλος Εθελοντών", από το 1986. Εθελοντικά έχω εργαστεί στη "Στέγη Ανηλίκων Αρρένων Περισσού" και στο Κ.Α.Π.Η. (Κέντρο Ανοικτής Προστασίας Ηλικιωμένων) Νέου Κόσμου του Ομίλου Εθελοντών, όπου προσφέρω και σήμερα τις υπηρεσίες μου.

Στο Τμήμα Παιδικής Ηλικίας και Συλλογής Παιχνιδιών του Μουσείου Μπενάκη δουλεύω εθελοντικά από το 1991, με αμείωτο ενδιαφέρον και ενθουσιασμό. Ασχολούμαι με την ταξινόμηση, τακτοποίηση και καταγραφή του πλούσιου και ποικίλου υλικού που υπάρχει (παιχνίδια, αντικείμενα παιδικής ηλικίας, πλην ρούχων, βιβλία και αρχειακό υλικό σχετικό με το παιδί), καθώς και με την καταχώρισή τους στο Μητρώο. Επίσης ασχολούμαι με την προεργασία, υλοποίηση και στήσιμο των εκθέσεων καθώς και με οποιαδήποτε άλλη εργασία προκύψει.

Το δυναμικό του Τμήματος αποτελείται από δύο εθελόντριες και τη Μαρία

Αργυριάδη. Λόγω του όγκου και της πολυμορφίας της συλλογής δεν επαρκούμε, παρ' όλο που και οι δύο εθελόντριες εργαζόμαστε όχι μόνο το πλήρες ωράριο, αλλά και πέραν αυτού, όποτε χρειάζεται. Πιστεύω ότι, για να λειτουργεί πιο αποτελεσματικά το Τμήμα ώστε να είναι έγκαιρα έτοιμο, σαν μουσειακό παράρτημα, να ανταποκριθεί στις μελλοντικές του υποχρεώσεις, χρειάζεται και άλλο προσωπικό και μάλιστα σε επαγγελματική βάση.

Τέλος, ευχαριστώ το Μουσείο Μπενάκη και τη Μαρία Αργυριάδη που μου έδωσαν την ευκαιρία να μπορώ να βρίσκομαι στον τόσο ενδιαφέροντα αυτό χώρο.

#### Όλγα Τσαρδάκα

Ονομάζομαι Όλγα Τσαρδάκα. Είμαι κάτοχος BS Κοινωνικών Επιστημών (Κοινωνιολογίας-Ψυχολογίας). Η εθελοντική μου συνεργασία με το Τμήμα Παιδικής Ηλικίας και Συλλογής Παιχνιδιών του Μουσείου Μπενάκη, ξεκίνησε το 1994 και διαρκεί μέχρι σήμερα.

Ασχολούμαι με τη μελέτη της ενδυματολογικής συλλογής του Τμήματος. Η έρευνα της μελέτης συμπεριλαμβάνει βιβλιογραφικές πηγές καθώς και πληθώρα λαογραφικών, ζωντανών καταγραφών τις οποίες συγκέντρωσα κατά τη διάρκεια προσωπικής έρευνας 1997-1999, σε ότι αφορά το ένδυμα του 18ου και 19ου αιώνα. Παράλληλα, ξεκίνησα την καταγραφή και ταξινόμηση κατά ομάδες του ενδυματολογικού υλικού το οποίο αφορά στη χρονική περίοδο της παιδικής και εφηβικής ηλικίας, από τη γέννα ως το γάμο (κωδικοποίηση, καρτέλες, κλπ).

Το 1997, συμμετείχα στην προετοιμασία – οργάνωση – τοποθέτηση και παραμονή καθ' όλη τη διάρκεια της έκθεσης "Το Παιδί στον Κύκλο του Χρόνου" στη Θεσσαλονίκη, στα πλαίσια των εκδηλώσεων της Πολιτιστικής Πρωτεύουσας της Ευρώπης – Θεσσαλονίκη 1997.

Το 1999, συμμετείχα επίσης σε όλο το φάσμα της έκθεσης που παρουσίασε το τμήμα μας με τίτλο "Τα Παιχνίδια της Κατοχής" στα Ανώγεια της Κρήτης, στα πλαίσια των Υακυνθιδιών 1999.

Θα ήθελα να επισημάνω ότι, η παρουσία μου στην προσπάθεια της μελέτης και της καταγραφής, από το ξεκίνημα της συνεργασίας μου στο Τμήμα ήταν και είναι καθημερινή, σύμφωνα με τις εργάσιμες ώρες του Μουσείου.



*Οι εθελόντριες Δέσποινα Καρακομνηνού και Όλγα Τσαρδάκα στην προετοιμασία της Έκθεσης "Παιχνίδια του Πολέμου και της Κατοχής", Ανώγεια Κρήτης 1999*

## Ο ΕΘΕΛΟΝΤΙΣΜΟΣ ΣΤΗΝ ΠΙΝΑΚΟΘΗΚΗ ΝΙΚΟΥ ΧΑΤΖΗΚΥΡΙΑΚΟΥ-ΓΚΙΚΑ

Η Πινακοθήκη Χατζηκυριάκου-Γκίκα στεγάζεται στο κτίριο της οδού Κριεζώτου 3 το οποίο αποτελεί δωρεά του ζωγράφου και της συζύγου του Barbara στο Μουσείο Μπενάκη. Στο κτίριο αυτό, εκτός από το εργαστήριο με όλα τα περιεχόμενά του (πίνακες, σχέδια, αρχείο, βιβλία, έπιπλα, κλπ.) θρίσκεται και η πινακοθήκη που δημιούργησε ο ίδιος ο Γκίκας, παράλληλα με τη δωρεά του προς το Μουσείο το 1991.

Από τα πρώτα στάδια της λειτουργίας της, η Πινακοθήκη βασίστηκε σε μεγάλο βαθμό στην προσφορά εθελοντικής εργασίας. Το πρώτο πρόβλημα που αντιμετώπισε στην αρχή, ήταν η καταγραφή της βιβλιοθήκης του ζωγράφου, που ξεκίνησε όσο ακόμα ζούσε το 1990.

Η βιβλιοθήκη αποτελείται από 7.500 περίπου τόμους και είναι ιδιαίτερα πλούσια σε θέματα ζωγραφικής, ιστορίας της τέχνης και λογοτεχνίας. Στην περίοδο 1992-1993, η βιβλιοθηκονόμος Νίκη Μπιστιόλα προσέφερε εθελοντικά τις υπηρεσίες της με την καθοδήγηση της υπεύθυνης της βιβλιοθήκης του Μουσείου Πίτσας Τσάκωνα. Η κα Μπιστιόλα συμμετείχε ενεργά στις διάφορες βιβλιοθηκονομικές εργασίες: σφράγισμα και καταγραφή των βιβλίων στον κατάλογο εισαγωγής, καταλογογράφηση και εισαγωγή των στοιχείων σε ηλεκτρονικό υπολογιστή. Σήμερα, η βιβλιοθήκη είναι ανοιχτή στους διαφόρους ερευνητές του έργου του Γκίκα.

Άλλο σημαντικό έργο για την Πινακοθήκη Γκίκα αποτελεί η ταξινόμηση του φωτογραφικού της αρχείου. Η Ιωάννα Μωραϊτή, με σπουδές φωτογραφίας στο European School of Photography, ασχολήθηκε με την ταξινόμηση όλων των φωτογραφιών που βρίσκονται στο αρχείο Γκίκα. Εργάζεται από τον Ιανουάριο του 1997, αρχικά σε εθελοντική βάση και αργότερα ενταγμένη στο μόνιμο προσωπικό του Μουσείου. Σήμερα έχει την ευθύνη του φωτογραφικού αρχείου του ζωγράφου. Ως τώρα, έχουν καταγραφεί 1.000 περίπου προσωπικές φωτογραφίες καθώς και άλλες τόσες με έργα του Γκίκα. Παράλληλα, βρίσκονται σε εξέλιξη οι εργασίες φωτογράφησης των περίπου 4.000 σχεδίων του Γκίκα που ανήκουν στην Πινακοθήκη και ο εντοπισμός και φωτογράφιση έργων που βρίσκονται στα χέρια συλλεκτών.

Στα τελευταία χρόνια της ζωής του Νίκου Χατζηκυριάκου-Γκίκα ένας άλλος εθελοντής, ο τότε φοιτητής, και σήμερα γιατρός, Νίκος Παΐσιος, άρχισε να προσφέρει τις υπηρεσίες του, αρχικά βοηθώντας τον ίδιο το ζωγράφο στην ανάγνωση κειμένων επειδή αντιμετώπιζε προβλήματα όρασης και αργότερα στην Πινακοθήκη. Σήμερα, ενταγμένος πια στο προσωπικό της Πινακοθήκης, είναι ένας πολύτιμος συνεργάτης σε ότι αφορά τη ζωή και το έργο του Γκίκα. Οι γνώσεις του σε όλα σχεδόν τα θέματα που απασχολούν την Πινακοθήκη είναι αστείρευτες.

Από τα μέσα του 1998, και για έναν περίπου χρόνο, η Χάρης Κανελλοπούλου, απόφοιτος του τμήματος Αρχαιολογίας και Ιστορίας της Τέχνης του Πανεπιστημίου Αθηνών, προχωρά στην κατάρτιση ενός διττού corpus εικονογραφημένων δημοσιεύσεων και κριτικών σχολίων πάνω στους πίνακες του Γκίκα. Η εθελοντική της προσφορά συνίσταται στην αναδίφηση όλης της τελευταίας βιβλιογραφίας (εφημερίδες, περιοδικά, βιβλία) που αναφέρεται στον Γκίκα και στη συνακόλουθη δημιουργία λεξικών για κάθε πίνακα του Γκίκα ξεχωριστά. Στα λήμματα αυτά αναφέρονται οι δημοσιεύσεις

και τα κριτικά σχόλια που εντοπίζονται. Ιδιαίτερα χρήσιμο εργαλείο στην καταγραφή αυτή είναι η "Εργογραφία-Βιβλιογραφία (1923-1996)" για τον Χατζηκυριάκο-Γκίκα που έχει επιμεληθεί η Πίτσα Τσάκωνα. Η εργασία της κας Κανελλοπούλου αποτελεί κατά κάποιον τρόπο ένα αναγκαίο συμπλήρωμα της Εργογραφίας-Βιβλιογραφίας. Ο ερευνητής μπορεί πλέον να παρακολουθήσει καλύτερα την ανέλιξη της πορείας του ζωγράφου, καθώς και την πρόσληψη του έργου του.

Ο εθελοντισμός συνεχίζει ακόμη να συμβάλλει στις εργασίες της Πινακοθήκης Γκίκα. Από το Σεπτέμβριο του 1998, και για 4 μήνες, η Έλση Στεφανάκη, τελειόφοιτος τότε του τμήματος Θεατρικών σπουδών του Πανεπιστημίου Αθηνών, συμμετείχε στην ταξινόμηση ορισμένων τμημάτων του Αρχείου του ζωγράφου. Η εργασία της αυτή εντασσόταν στα πλαίσια προγράμματος πρακτικής εξάσκησης του τμήματός της. Μετά τη λήξη της τετράμηνης πρακτικής εξάσκησης, η Ε. Στεφανάκη συνεχίζει την ενασχόλησή της με το υλικό του Αρχείου Γκίκα. Το ενδιαφέρον της για τον καλλιτέχνη έχει εκδηλωθεί με μικρό της κείμενο στο προηγούμενο τεύχος του περιοδικού "Τα Νέα των Φίλων".

Σε μερικά χρόνια, όλο το κτίριο που κληροδότησε ο Νίκος Χατζηκυριάκος-Γκίκας στο Μουσείο Μπενάκη, σύμφωνα με το σχεδιασμό της Διοικητικής Επιτροπής του, θα μετατραπεί σε ένα πρότυπο κέντρο μελέτης της νεοελληνικής τέχνης. Στο μέλλον λοιπόν θα χρειαστούν, όπως χρειάστηκαν και στο παρελθόν, πρόθυμοι άνθρωποι για να προσφέρουν "από το περίσσευμα της καρδιάς τους".

(Από την Πινακοθήκη Ν. Χατζηκυριάκου-Γκίκα)

## ΤΟ ΦΩΤΟΓΡΑΦΙΚΟ ΑΡΧΕΙΟ ΤΟΥ Ν. ΧΑΤΖΗΚΥΡΙΑΚΟΥ-ΓΚΙΚΑ

Το φωτογραφικό αρχείο του Ν. Χατζηκυριάκου-Γκίκα περιέχει ένα πλούσιο υλικό ασπρόμαυρων και έγχρωμων φωτογραφιών, αρνητικών και διαφανειών. Αποτελεί σημαντικό μέρος της Πινακοθήκης Γκίκα, καθώς μας παρουσιάζει πολύτιμα στοιχεία για τη ζωή και το έργο του καλλιτέχνη. Ο ίδιος ο Γκίκας, έχοντας επίγνωση της αξίας της φωτογραφίας ως ντοκουμέντο, από τα νεανικά του ήδη χρόνια φρόντισε, με τη μεθοδικότητα που τον διέκρινε, αφενός να διατηρήσει τις παλιές οικογενειακές και προσωπικές του φωτογραφίες και αφετέρου να δημιουργήσει αρχείο των περισσότερων έργων του. Έτσι, σώζονται σε φωτογραφίες έργα, ακόμα και από τη δεκαετία του '20, για πολλά από τα οποία δεν θα είχαμε κανένα στοιχείο, εφόσον άλλα είναι σκορπισμένα σε άγνωστες συλλογές, ενώ άλλα έχουν χαθεί, κλαπεί ή και καταστραφεί από τον ίδιο το ζωγράφο.

Το φωτογραφικό υλικό των έργων τέχνης, που καλύπτει το διάστημα από το 1920 έως το 1990, αποτελείται από ασπρόμαυρες φωτογραφίες διαστάσεων ως επί το πλείστον 14x18εκ. Είναι επικολημένες σε καρτέλες όπου καταγράφονται όλα τα στοιχεία του πίνακα που εικονίζουν: αριθμός μητρώου, τίτλος, υλικό, διαστάσεις, χρονολογία, εκθέσεις, όνομα συλλέκτη, χρόνος και τιμή πώλησης. Η



Αλέξανδρος  
Χατζηκυριάκος,  
Ελένη Θ. Γκίκα /  
Δεκ. 1910-1919 /  
Τόπος: Αθήνα /  
Φωτ.: Bohringer



**Ν. Χ. Γκίκας, Teriade, Κ. Βάρναλης / 1923-24 / Τόπος: Παρίσι (Στο ατελιέ του Teriade)**

ταξινόμηση του υλικού αυτού, έγινε από τον ίδιο τον Χατζηκυριάκο - Γκίκα με τη βοήθεια της φίλης του Lady Norton, συζύγου του τότε πρέσβη της Αγγλίας στην Αθήνα. Συμπληρώθηκε από την Barbara Γκίκα, δεύτερη σύζυγο του ζωγράφου και παράλληλα εμπλουτίστηκε με έγχρωμες διαφάνειες.

Το 1988, με την ευκαιρία της δωρεάς Γκίκα στο Μουσείο Μπενάκη, γίνεται η απογραφή και φωτογράφιση από το Μουσείο όλων των πινάκων (ελαιογραφίες, ακρυλικά, ακουαρέλες) που βρίσκονταν τότε στην κατοχή του ζωγράφου. Ενώ, το 1991, οπότε και επίσημα λειτουργεί η Πινακοθήκη Γκίκα ως παράρτημα του Μουσείου Μπενάκη, φωτογραφίζονται τα σημαντικότερα σχέδια και φωτοτυπούνται τα υπόλοιπα.

Τέλος, τα τελευταία τρία χρόνια άρχισε η συστηματικότερη ταξινόμηση του φωτογραφικού αρχείου, που βασίστηκε στα στοιχεία που υπήρχαν καθώς και στην πολύτιμη βοήθεια του κ. Νίκου Παΐσιου, συνεργάτη της Πινακοθήκης Γκίκα. Έτσι, σήμερα, το φωτογραφικό αρχείο έχει εξελιχθεί σε ένα εκτεταμένο αρχείο που περιλαμβάνει κυρίως τρεις κατηγορίες:

- Τις προσωπικές φωτογραφίες του Γκίκα
- Τις φωτογραφίες των έργων του
- Τις φωτογραφίες που έχει τραθήξει ο ίδιος ο ζωγράφος

Κοιτάζοντας τις προσωπικές φωτογραφίες μπορούμε να κατανοήσουμε την αξία αυτού του αρχείου, καθώς όχι μόνο αποτελεί το σκιαγράφημα της σταδιοδρομίας του Γκίκα, αγγίζοντας όλα τα σημαντικά γεγονότα της ζωής του, αλλά συγχρόνως παρέχει στοιχεία γύρω από μια άλλη εποχή και τις εξέχουσες φουσιονωμίες που ήρθαν σε επαφή μαζί του.

Αυτό το φωτογραφικό υλικό, καλύπτει χρονολογικά μια μεγάλη περίοδο που ξεκινά από το 1910 με φωτογραφίες της οικογένειάς του, ακολουθεί την πορεία της ζωής του και τελειώνει το 1994 με το θάνατό του. Η ταξινόμηση έχει γίνει ως εξής: Το υλικό χωρίζεται χρονολογικά ανά δεκαετίες, ενώ θεματικά κατανέμεται στις φωτογραφίες του Γκίκα και σε αυτές των συγγενών και

φίλων. Είναι αριθμημένες και με όλα τα απαραίτητα στοιχεία: χρονολογία, τόπο, ονόματα προσώπων, καταγεγραμμένα, όπου βέβαια αυτά είναι γνωστά. Το ίδιο ισχύει και για τις διαφάνειες που είναι χρονολογικά νεότερες και περιλαμβάνουν μόνο πορτρέτα του Γκίκα, κυρίως από τον J. F. Bohhomme. Δυστυχώς, η έλλειψη αρνητικού για τις περισσότερες φωτογραφίες δεν επιτρέπει την ανατύπωσή τους, γεγονός που καθιστά απαραίτητη την αντιγραφή τους από τους ενδιαφερόμενους, είτε πρόκειται για την έκδοση κάποιου βιβλίου, είτε απλά για τη δημοσίευσή τους.

Οι παλαιότερες φωτογραφίες, με το στήσιμο, τη θεατρική ατμόσφαιρα και το φωτισμό τους, αποτελούν χαρακτηριστικό δείγμα της τεχνοτροπίας των αρχών του αιώνα. Σε πολλές από αυτές αναγράφεται στο κάτω μέρος η πόλη, το σήμα και το όνομα των φωτογράφων, όπως Bohringer, Willinger, Π. Μωραΐτης, κ.τ.λ. Εδώ, πρέπει να επισημανθεί η σημασία της συντήρησης των φωτογραφιών αυτών, που η αξία τους προκύπτει και από την παλαιότητα τους και που η φθορά τους θα αποτελούσε ένα πλήγμα για το αρχείο.

Προχωρώντας στις επόμενες δεκαετίες οι φωτογραφίες αποκτούν νέο ενδιαφέρον, αυτή τη φορά όχι τόσο τεχνοτροπικό όσο θεματικό. Μας ξεναγούν στη ζωή του Γκίκα ως σπουδαστή, καθηγητή, στην Αθήνα, στο Παρίσι, περιτριγυρισμένος από προσωπικότητες της εποχής όπως τους Le Corbusier, Teriade, Braque, Ζερνός κ.ά., στον πρώτο του γάμο με την Αντιγόνη (Τίγκη) Κοτζιά, αργότερα στην Ύδρα, στο δεύτερο γάμο του με την Barbara Hutchinson και γενικότερα στη μακρόχρονη πορεία του ως ζωγράφου. Ανάμεσά τους ξεχωρίζουν πορτρέτα του Γκίκα από διάσημους φωτογράφους, καθώς και μια σειρά φωτογραφιών από τον Jean-Francoise Bohhomme, που καλύπτουν τα τελευταία πέντε χρόνια της ζωής του (1989-1994) στο Λονδίνο και στην Αθήνα. Στη συνέχεια, ακολουθούν οι φωτογραφίες των εκθέσεων και συνεντεύξεων καθώς και πολλές πιο σύγχρονες, έγχρωμες, με χαρακτηριστικό περισσότερο αναμνηστικό που μαζί και με αυτές από τα ταξίδια (των οποίων η ταξινόμηση δεν έχει ακόμα ολοκληρωθεί) συμβάλλουν στη διαμόρφωση μιας ολοκληρωμένης εικόνας γύρω από τη ζωή και το οικογενειακό και φιλικό περιβάλλον του ζωγράφου. Τέλος, αφήνοντας τον Γκίκα, το αρχείο



*Ο Ν. Χ. Γκίκας  
στο ατελιέ / 1948  
/ Τόπος: Πλάκα,  
οδ. Παλαιολόγου  
Μπενιζέλου /  
Φωτ.: Herbert List*





**Ο Ν. Χ. Γκίκας δίπλα στο έργο "Κηφισιά" / Απρίλιος 1990 / Τόπος: Αθήνα, Κριεζώτου 3 / Φωτ.: J. F. Bonthomme**

περιλαμβάνει φωτογραφίες και διαφάνειες του σπιτιού της Κέρκυρας και φυσικά του σπιτιού της Ύδρας που αποτελούν ντοκουμέντο αφού το ίδιο το σπίτι καταστράφηκε σε πυρκαγιά το 1961.

Το υλικό αυτό αποτελεί το πρώτο μέρος του φωτογραφικού αρχείου του Ν. Χ. Γκίκα. Το δεύτερο, εξίσου σημαντικό, περιλαμβάνει τις φωτογραφίες, τις διαφάνειες και τα αρνητικά των έργων του. Και εδώ η ταξινόμηση έχει γίνει με τον ίδιο τρόπο, με την αρίθμηση και την αντίστοιχη καταγραφή όλων των στοιχείων: τίτλος, χρονολογία, υλικό, διαστάσεις και συλλογή. Τα περισσότερα στοιχεία έχουν βασιστεί στους καταλόγους που προϋπήρχαν. Οι κατάλογοι αυτοί, που περιλαμβάνουν και φωτογραφίες των έργων, ακολουθούν χρονολογική σειρά και παρόλο που σε μερικά σημεία είναι ελλιπείς, αποτέλεσαν τη βάση για την οργάνωση του αρχείου. Στη συνέχεια, τα στοιχεία αυτά, πολλά από τα οποία υπήρχαν σημειωμένα και στην πίσω όψη των φωτογραφιών, ταυτίστηκαν, διαφοροποιήθηκαν ή συμπληρώθηκαν ύστερα από έρευνα μέσα σε βιβλία αφιερωμένα στο έργο του Γκίκα.

Αυτό το φωτογραφικό υλικό, που αποτελείται από δύο κατηγορίες, τους πίνακες (λάδια, ακρυλικά) και τα σχέδια, έχει οργανωθεί χρονολογικά κατά δεκαετίες ξεκινώντας από τη δεκαετία 1920-29 με τα πρώτα έργα του Γκίκα και φτάνοντας στα 1990-92 οπότε και χρονολογούνται τα τελευταία του έργα. Εκτός από τους πίνακες και τα σχέδια το αρχείο περιλαμβάνει μια σειρά από φωτογραφίες και διαφάνειες των χαρακτηριστικών και των γλυπτών, όπως και των σκηνικών που έχουν ταξινομηθεί κατά έργο π.χ. Νεφέλες, Περσεφόνη, Προμηθέας Δεσμώτης κ.ά., που επίσης ακολουθούν χρονολογική σειρά. Μέχρι στιγμής υπάρχουν γύρω στις 650 φωτογραφίες πινάκων και 459 φωτογραφίες σχεδίων, καθώς και ένας μεγάλος αριθμός διαφανειών και αρνητικών που είναι καταχωρημένα κατά τον ίδιο τρόπο. Όπως είναι φυσικό, ο αριθμός αυτός είναι μεταβαλλόμενος καθώς εμφανίζονται διαρκώς νέες φωτογραφίες και διαφάνειες, ενώ παράλληλα γίνεται μια προσπάθεια φωτογράφισης έργων του Γκίκα που ανήκουν σε συλλέκτες, για τη δημιουργία ενός ολοκληρωμένου αρχείου.

Μέσα στα πλαίσια αυτής της οργάνωσης του φωτογραφικού αρχείου, εντάσσεται και μια εργασία που ξεκίνησε το Μάιο του 1998 και περιλαμβάνει την ασπρόμαυρη φωτογράφιση όλων των σχεδίων του Γκίκα που ανήκουν στην Πινακοθήκη. Πρόκειται για 2000 λυτά φύλλα σχεδίου που είναι χωρισμένα θεματικά και άλλα 2000 σχέδια σε μπλοκ. Οι φωτογραφίες αυτές, που τυπώνονται σε μικρό μέγεθος, τοποθετούνται σε καρτέλες όπου και καταγράφονται όλα τα στοιχεία τους. Δυστυχώς, για τα περισσότερα σχέδια δεν υπάρχουν επαρκείς πληροφορίες καθώς τα πιο πολλά από αυτά δεν έχουν ποτέ δημοσιευθεί ή εκτεθεί. Η δημιουργία αυτής της καρτελοθήκης, έρχεται να συμπληρώσει την ήδη υπάρχουσα που περιλαμβάνει τα εκθέματα της Πινακοθήκης, μια σειρά από πίνακες και σχέδια, πολλά από τα οποία φυλάσσονται στην οικία Γκίκα, τα χαρακτηριστικά και τις μεταξοτυπίες, τα γλυπτά και τα σκηνικά.

Αυτό το ογκώδες αρχείο έχει ιδιαίτερη σημασία καθώς παρουσιάζει μια συνολική εικόνα του ζωγραφικού έργου του Γκίκα, παρέχοντας ως ένα βαθμό πληροφορίες για την καλλιτεχνική και εμπορική διαδρομή του κάθε έργου, ενώ παράλληλα επιτρέπει τη χρήση των φωτογραφιών αυτών για την έκδοση βιβλίων και τη συγκρότηση καταλόγων. Επιπλέον, ως ένα βαθμό βοηθάει στην αναγνώριση των πλαστών έργων, φωτογραφίες των οποίων συχνά εμφανίζονται στην Πινακοθήκη από γκαλερίστες ή συλλέκτες που επιθυμούν να πιστοποιήσουν τη γνησιότητα κάποιου έργου.

Η ολοκλήρωση αυτής της ταξινόμησης επέτρεψε την έναρξη άλλων εργασιών με στόχο πάντα τη συμπλήρωση του αρχείου με νέα στοιχεία. Έτσι, τον Οκτώβριο του 1998, μαζί με τη βοήθεια της εθελόντριας στην Πινακοθήκη Γκίκα, Χάρις Κανελλοπούλου, ξεκίνησε η αποδελτίωση όλων των βιβλίων και εντύπων που περιέχουν έργα του Γκίκα. Αυτό είχε σαν αποτέλεσμα τη δημιουργία δελτίων που εκτός από τον τίτλο, το υλικό, τις διαστάσεις και τη χρονολογία του έργου, περιλαμβάνουν τα βιβλία, τους καταλόγους εκθέσεων, τις εφημερίδες και τα περιοδικά στα οποία έχει δημοσιευθεί ή απλά αναφερθεί το συγκεκριμένο έργο.



*Πίνακες στο ατελιέ / Οκτώβριος 1992  
/ Τόπος: Αθήνα, Κριεζώτου 3 /  
Φωτ.: J. F. Bonhomme*



Από την Ύδρα  
/ Δεκ. 1930 /  
Φωτ.: Ν. Χ.  
Γκίκας

Τα δελτία αυτά ξεκινούν από το 1940, καθώς μέχρι αυτή τη χρονολογία υπάρχει ήδη ο πλήρης κατάλογος του ζωγραφικού έργου του Γκίκα –που έχει δημοσιευθεί από τον Ν. Πετσάλη Διομήδη- και συνεχίζουν κατά δεκαετίες μέχρι το 1990. Η εργασία αυτή, που έχει σχεδόν ολοκληρωθεί, έγινε ύστερα από έρευνα, μέχρι σήμερα, στις βιβλιοθήκες της Πινακοθήκης Γκίκα, της Εθνικής Πινακοθήκης και του Μουσείου Μπενάκη, με βάση πάντα το βιβλίο της κ. Πίτσας Τσάκωνα "Εργογραφία - Βιβλιογραφία του Ν. Χατζηκυριάκου-Γκίκα" (Αθήνα, 1997) και με πιθανό σκοπό τη μελλοντική δημοσίευση ενός πλήρους καταλόγου με το ζωγραφικό έργο του Γκίκα από το 1940 και εξής.

Το τελευταίο και μικρότερο μέρος του φωτογραφικού αρχείου, περιλαμβάνει τις φωτογραφίες που έχει τραβήξει ο ίδιος ο Γκίκας, οι οποίες χρονολογούνται γύρω στο 1933. Πρόκειται για φωτογραφίες κυρίως τοπίων από την Ύδρα, την Αίγινα, τον Ισθμό της Κορίνθου, το Μεγάλο Πεύκο, κ.τ.λ., οι περισσότερες από τις οποίες έχουν δημοσιευθεί στο λεύκωμα του Διονύση Φωτόπουλου "Ghika, φωτογραφικές σημειώσεις" (Εκδόσεις Ίκαρος, Αθήνα, 1994). Δυστυχώς, για πολλές από αυτές δεν υπάρχουν πληροφορίες και έτσι είναι δύσκολο να αναγνωριστεί η τοποθεσία. Παράλληλα, υπάρχει ένας αριθμός αρνητικών πολλά από τα οποία δεν έχουν τυπωθεί. Όσα στοιχεία έχουν βρεθεί είναι καταγεγραμμένα, ενώ οι φωτογραφίες είναι ταξινομημένες με βάση την τοποθεσία και το μέγεθός τους. Οι φωτογραφίες αυτές ίσως να είχαν αναμνηστικό χαρακτήρα, ίσως πάλι να παρείχαν πληροφορίες που θα χρησιμοποιούν για κάποιο ζωγραφικό πίνακα. Όμως, όποιος και να ήταν ο σκοπός τους, σήμερα αποτελούν και αυτές ένα σημαντικό μέρος του αρχείου, καθώς φανερώνουν μία ακόμα πτυχή της προσωπικότητας του καλλιτέχνη.

Έτσι λοιπόν, το φωτογραφικό αρχείο του Ν. Χατζηκυριάκου-Γκίκα είναι σήμερα ένα εκτεταμένο και καλά ταξινομημένο αρχείο, που συνεχώς συμπληρώνεται και εμπλουτίζεται αποτελώντας ένα σημαντικό τμήμα της Πινακοθήκης Γκίκα.

ΙΩΑΝΝΑ ΜΩΡΑΪΤΗ  
Υπεύθυνη του φωτογραφικού αρχείου της Πινακοθήκης Γκίκα

---

**Ο ΑΡΧΙΤΕΚΤΟΝΑΣ ΝΙΚΟΛΑΟΣ ΜΗΤΣΑΚΗΣ**  
**ΣΤΟ ΚΕΝΤΡΟ ΤΕΚΜΗΡΙΩΣΗΣ ΝΕΟΕΛΛΗΝΙΚΗΣ ΑΡΧΙΤΕΚΤΟΝΙΚΗΣ**

---

Με την ίδρυση του Κέντρου Τεκμηρίωσης Νεοελληνικής Αρχιτεκτονικής, στα πλαίσια των δραστηριοτήτων του Μουσείου Μπενάκη, πριν από τέσσερα χρόνια, γίνεται η πρώτη και μοναδική, ουσιαστικά, προσπάθεια δημιουργίας αρχιτεκτονικών αρχείων στην Ελλάδα. Κάτι που στο εξωτερικό έχει ξεκινήσει εδώ και μερικά χρόνια. Στόχος ήταν να λειτουργήσει ως ένας ζωντανός οργανισμός, ανοικτός στους ερευνητές της αρχιτεκτονικής της νεότερης Ελλάδας.

Μέσα στις προσπάθειές του εντάσσεται και η οργάνωση εκθέσεων από το κατατεθειμένο αρχαιακό υλικό. Επιπλέον, σκοπός του Κέντρου είναι να καταστήσει οικείο το έργο δημιουργών, που δεν είναι γνωστοί στο ευρύτερο κοινό. Ονόματα σαν αυτά των Δημήτρη Πικιώνη και Άρη Κωνσταντινίδη έχουν περάσει πια στη συλλογική συνείδηση. Ο Νικόλαος Μητσάκης, ο Κυριακούλης Παναγιωτάκος, όπως και τόσο άλλοι όμως, παραμένουν άγνωστοι ακόμα και σήμερα. Ωστόσο, το έργο τους σημαντικό και πρωτοποριακό, έχει πια καθιερωθεί και το όνομά τους βρίσκεται σε κάθε εγχειρίδιο της νεοελληνικής αρχιτεκτονικής.

Το υλικό που φυλάσσεται στο Κέντρο Τεκμηρίωσης περιλαμβάνει στο μεγαλύτερο μέρος του αρχεία αρχιτεκτόνων της περιόδου του Μεσοπολέμου. Ένα από αυτά είναι και του Νικόλαου Μητσάκη, του πρόωρα χαμένου δημιουργού. Η αδελφή του, κυρία Μελοπομένη Μητσάκη, το φύλαξε με ευλάβεια περιμένοντας να ιδρυθεί ο κατάλληλος φορέας για να το εμπιστευτεί. Το αρχείο παραδόθηκε στο μεγαλύτερο μέρος του ταξινομημένο, αφού ήδη από αρκετά χρόνια ο καθηγητής Δημήτρης Φιλιππίδης επεσήμανε την ύπαρξή του και ο Χρήστος Πανουσάκης έκανε μια πρώτη συστηματική παρουσίασή του στην Αρχιτεκτονική Σχολή του Εθνι-



*Η ομάδα των πρώτων αποφοίτων της Σχολής Αρχιτεκτόνων (1921)  
Ο Ν. Μητσάκης διακρίνεται στη σειρά των ορθίων, πρώτος από δεξιά*



*Διδακτήριο "Αριστοτέλης"*

κού Μετσόβιου Πολυτεχνείου. Ο τελευταίος, άλλωστε, επεξεργάστηκε από τη θέση του έμπειρου μελετητή, το κείμενο της μονογραφίας, το οποίο εκδόθηκε από το Μουσείο Μπενάκη με την ευκαιρία της έκθεσης και λειτουργήσε ταυτόχρονα σαν ένας εμπλουτισμένος κατάλογος, που βοήθησε τους επισκέπτες να εισχωρήσουν πιο βαθιά στο έργο του Μητσάκη και να το προσεγγίσουν ουσιαστικότερα. Σηματοδοτείται, έτσι, η αρχή μιας σειράς εκδόσεων, που το Κέντρο Τεκμηρίωσης έχει σκοπό να συνεχίσει με μικρές ή μεγαλύτερες μονογραφίες και για άλλους αρχιτέκτονες όπως επίσης τη δημοσίευση δοκιμών για τη νεοελληνική αρχιτεκτονική.

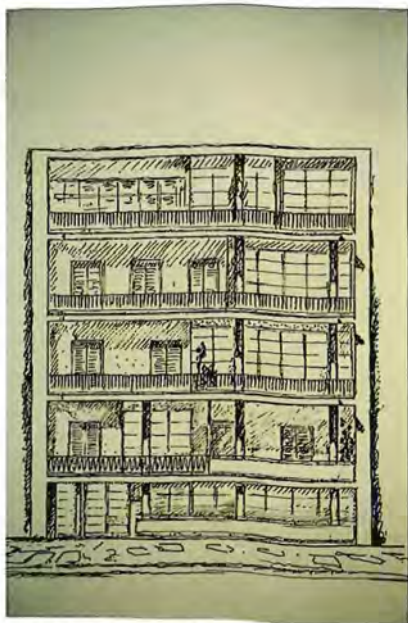
Η έκθεση έγινε στο ισόγειο της πολυκατοικίας της Κριεζώτου 3, το κτίριο όπου υπήρξε η κατοικία και το ατελιέ του γνωστού ζωγράφου Νίκου Χατζηκυριάκου-Γκίκα, ο οποίος διετέλεσε καθηγητής ζωγραφικής στην Αρχιτεκτονική Σχολή. Αποκαταστάθηκε έτσι και μια χρονική αλλά και ιδεολογική συνέχεια. Στο ίδιο κτίριο άλλωστε, στεγάζονται τα γραφεία του Κέντρου Τεκμηρίωσης.

Η παρουσίαση του υλικού δεν θα μπορούσε εκ των πραγμάτων να είναι συνολική. Έγινε προσπάθεια να αντιπροσωπευθούν δειγματοληπτικά όλες οι φάσεις της δημιουργίας του αρχιτέκτονα και να σκιαγραφηθεί η αναζήτηση που χαρακτηρίζει το έργο του, αλλά και η εξέλιξή του: η εποχή των σπουδών, η συμμετοχή σε αρχιτεκτονικούς διαγωνισμούς και οι επί μέρους ιδιωτικές μελέτες, κυρίως κατοικιών, καθώς και οι κατά καιρούς συνεργασίες με σύγχρονους του αρχιτέκτονες (Κ. Μπίρη, Ε. Ρουσόπουλο, Δ. Πικιώνη, Κ. Παναγιωτάκο) και καλλιτέχνες (Σ. Παπαλουκά). Ιδιαίτερα σημαντικό και ξεχωριστό μέρος κατέχουν οι μελέτες διδακτηρίων από την περίοδο απασχόλησής του στο Υπουργείο Παιδείας, όπου και διαγράφεται πιο ολοκληρωτικά η εξελικτική συνέχεια του έργου του. Ήταν μια έκθεση που, θέλουμε να πιστεύουμε, αποκατέστησε τη θέση του Νίκου Μητσάκη στο στερέωμα των αρχιτεκτόνων, ως έναν από τους πιο αξιόλογους Έλληνες δημιουργούς, κάποιον που οι σύγχρονοί του συνάδελφοι δε

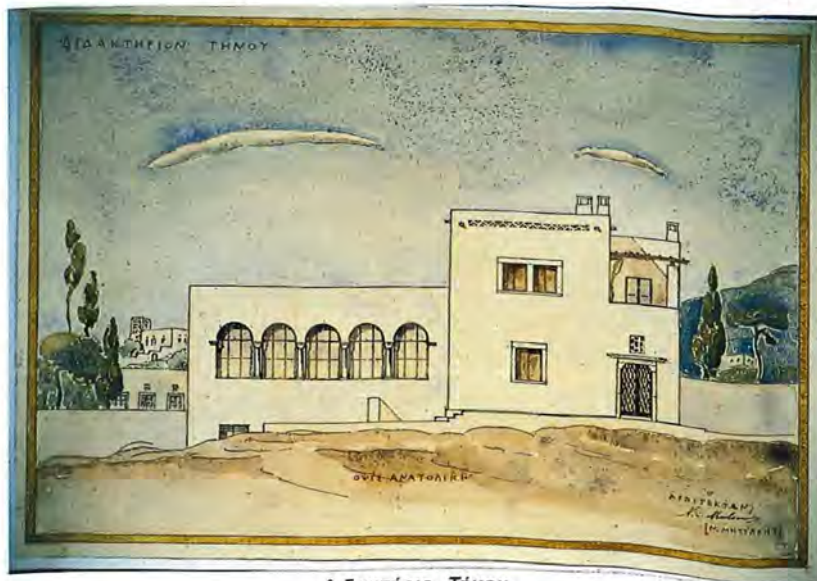
δίστασαν να χαρακτηρίσουν ως "τον καλύτερο από όλους μας". Ήταν μια παρουσίαση, που έστω και καθυστερημένα όφειλε να γίνει και να ανασύρει το όνομα και το έργο του Μητοάκη από τη λήθη.

Η τακτοποίηση του υλικού της έκθεσης έγινε με απλές κατασκευές, με σκοπό να υπάρχει η δυνατότητα μεταφοράς της. Ιδιαίτερη σημασία δόθηκε στον τρόπο προσπέλασης στο χώρο και τα εκθέματα, ώστε το αποτέλεσμα να είναι μια "σφικτή" και εύκολα αναγνώσιμη παρουσίαση. Η έκθεση είχε σημαντική απήχηση στο κοινό, γεγονός που φανερώνουν και τα συνεχιζόμενα δημοσιεύματα στον τύπο με τα ευνοϊκά τους σχόλια.

Την εβδομάδα 9-17 Οκτωβρίου, παρουσιάστηκε στην Πάτρα, στα πλαίσια οργάνωσης σειράς αρχιτεκτονικών εκθέσεων, με την ευκαιρία του Πανελληνίου Αρχιτεκτονικού Συνεδρίου. Από τις 8 δε έως τις 22 Δεκεμβρίου θα μεταφερθεί στη Θεσσαλονίκη. Το Κέντρο Τεκμηρίωσης θα συνεχίσει



Πολυκατοικία οδού Χέϊδεν αρ. 26, 1937 (συνεργασία με Δ. Πικιώνη)



Διδακτήριο Τήνου



**Ναός Ευαγγελιστρίας Τήνου, 1930-31 (συνεργασία με Κ. Παναγιωτάκο)**

την δραστηριοποίησή του, υπό την αιγίδα του Μουσείου Μπενάκη, παρουσιάζοντας στο κοινό περιοδικές εκθέσεις και εκδόσεις από το υλικό που εναπόκειται σε αυτό. Έτσι, υλοποιείται ο στόχος του, να γίνει ένας αρχαιακός - ερευνητικός πυρήνας, απόλυτα αναγκαίος για το μέλλον της αρχιτεκτονικής στη χώρα μας.

Το παραπάνω κείμενο δημοσιεύεται στο τεύχος 20 του περιοδικού "World of Buildings" (Νοέμβριος-Δεκέμβριος 1999).

Στο Κέντρο Τεκμηρίωσης Νεοελληνικής Αρχιτεκτονικής του Μουσείου Μπενάκη δεν απασχολούνται εθελοντές. Από τη θέση αυτή όμως θα θέλαμε να επισημάνουμε το ρόλο που παίζουν τα μέλη της Επιστημονικής Επιτροπής, που έχει αναλάβει το συντονισμό και την επίβλεψη του ερευνητικού έργου του Κέντρου. Η Επιτροπή αποτελείται από τους: καθηγητή κ. Χαράλαμμο Μπούρα, αναπλ. καθηγήτρια κ. Μάρω Καρδαμίτση-Αδάμη, κ. Τέα Παπανικολάου-Κρίστενσεν, αναπλ. καθηγητή κ. Μάνο Μπίρη και κ. Στάθη Φινόπουλο και προσφέρει ουσιαστικό έργο. Η έννοια του εθελοντισμού βρίσκει νομίζουμε την απόλυτη έκφρασή της στην ανιδιοτελή προσφορά των μελών της.

Μαργαρίτα Σάκκα-Θηβαίου,  
Αικατερίνη-Ναταλία Μπούρα,  
Αρχιτέκτονες.

## ΧΡΥΣΗ ΔΙΑΔΡΟΜΗ 8.500 ΧΡΟΝΩΝ ΣΤΗΝ ΕΛΛΑΔΑ

Ιστορικές και αισθητικές προσεγγίσεις της εξαιρετικής έκθεσης κοσμήματος στο Μουσείο Μπενάκη \*

Στη μεγάλη αίθουσα, που φιλοξενεί τις περιοδικές εκθέσεις του Μουσείου Μπενάκη, έχουμε την ευκαιρία να θαυμάσουμε, μέσα από μια εντυπωσιακή εκθεσιακή παρουσίαση, τα ελληνικά κοσμήματα, από τις πλούσιες συλλογές του.

Ευθύς εξ αρχής γίνεται φανερό πως τα κοσμήματα, που φαντάζουν



Εγκόλπιο από ορεία κρύσταλλο με τον Παντοκράτορα, που χρονολογείται στον 12ο αιώνα μ.Χ. Το δέσιμο από χρυσό και πολύτιμους λίθους είναι μεταγενέστερο και χρονολογείται στο 16ο αιώνα. Πριν μετατραπεί σε κόσμημα, ο βυζαντινός καμέος θα ήταν πιθανώς τοποθετημένος σε πολύτιμη εικόνα ή άλλο εκκλησιαστικό σκεύος

\* Το άρθρο αυτό δημοσιεύτηκε στην Κυριακάτικη Καθημερινή της 1ης Αυγούστου 1999.





*Χρυσός σταυρός-εγκόλπιο, με διπλή οριζόντια κεραία (σταυρός Αναστάσεως). Στη μία όψη φέρει έμμετρη αφιερωματική επιγραφή, στην οποία μνημονεύεται ο κάτοχός του, ο σεβαστός Γεώργιος Βαραγγόπουλος. Στην άλλη όψη διακοσμείται με ένθετο lapis lazuli. 13ος αι. μ.Χ.*

μέσα από τις πορφυρόχρωμες προθήκες, στο επιβλητικό μισοσκόταδο, ατενίζουν τον θεατή και ενεργοποιούν το μύθο, τις ιστορικές μνήμες, αλλά και τον ναρκισσισμό, που κρύβει μέσα του.

Οι λιτές χάλκινες πόρπες, τα θαρύτιμα χρυσά ενώτια, τα δαχτυλίδια, τα χρυσά περικάρπια, τα διάλιθα εγκόλπια, γίνονται αφή αισθαντική, που εκπέμπει μοναδική ενέργεια, σε μια αμφίδρομη επικοινωνία, κατά την οποία ο θεατής γίνεται αποδέκτης της τέχνης ως μνήμης, μέσα από ένα ιστορικό και επιστημονικό άλλοθι.

Οι χρονολογικές ενότητες των κοσμημάτων οριοθετούνται με καλαισθητή, σύγχρονη, εκθεσιακή αντίληψη, από αραχνούφαντα πορφυρόχρωμα υφάσματα, σαν αιωρούμενα λάβαρα, ενώ το καθένα φέρει, με θαυμα-

στη επιλεγμένη σημειολογία, το χαρακτηριστικό και βαρύνον σύμβολο της κάθε περιόδου.

Όπως ένα "ειδώλιο" σηματοδοτεί την ενότητα των νεολιθικών κοσμημάτων, η "οκτάσχημη" ασπίδα σηματοδοτεί αυτή των Μυκηναϊκών χρόνων, η "σπίρα" τα γεωμετρικά, το "ανθέμιο" τα αρχαϊκά και κλασικά κοσμήματα, ο "κόμπος του Ηρακλέους" τα Ελληνιστικά και Ρωμαϊκά, ο "σταυρός" τα Βυζαντινά, το σταυροειδές διακοσμητικό στοιχείο τα μεταβυζαντινά εκκλησιαστικά κοσμήματα και, τέλος, η σχηματοποιημένη γυναικεία μορφή σηματοδοτεί την ενότητα των νεοελληνικών κοσμημάτων.

Πρόκειται για μια έκθεση σαγηνευτική, με ολοκληρωμένη δομή, που παρουσιάζει θαυμάσια κοσμήματα από όλες τις χρονικές περιόδους της μακραίωνης τέχνης της κοσμηματοποιίας στην Ελλάδα, συνθέτοντας ένα πλήρες πορτρέτο των ιστορικών και κοινωνικών δομών, οι οποίες σκιαγραφούν, με ποικίλες και αδιαμφισβήτητες ενδείξεις, την καθημερινότητα του παρελθόντος.

Στην είσοδο, το θεατή υποδέχονται σπάνια κοσμήματα της Νεολιθικής Εποχής (6.500-3.200 π.Χ.), από την "αυγή της τέχνης" στην Ελλάδα. Ένα περίαπτο δαχτυλίδι από όστρεο, ένα μαρμαρίνο γυναικείο ειδώλιο –περίαπτο της 4ης χιλιετίας, οστρακοειδή και άλλα, που κάνουν φανερή τη γνώση του πριονισμού, της διάτρησης και της λείανσης. Ενώ τα ίδια κοσμήματα έχουν, εκτός από τον διακοσμητικό και ένα θρησκευτικό – αποτροπαϊκό χαρακτήρα, ενδεχομένως και ανταλλακτική αξία μεταξύ των νεολιθικών κοινοτήτων.

Περιδιαβάζοντας, στη συνέχεια, μπροστά μας ξετυλίγεται η ιστορική διαδρομή με τις "Πολύχρυσες" Μυκήνες του Ομήρου (16ος-12ος αι. π.Χ.), όπου τα λεπτεπίλεπτα χρυσά κοσμήματα, τα διαδήματα, τα περιδέραια με τα οκταπέταλα ανθάκια και οι σφραγιδόλιθοι, με τη φυσιοκρατική θεματολογία και την ανακτορική εργαστηριακή υποδομή, μαρτυρούν τις παλαιότερες αλληλεπιδράσεις με τη Μινωική Κρήτη και την Αίγυπτο, το εκτεταμένο εμπόριο σε Ανατολή και Δύση, αλλά και την ευμάρεια των Ελληνόφωνων Μυκηναίων.

Αργότερα, τον 12ο αι. π.Χ., οι διαδοχικές καταστροφές των Μυκηναϊκών ανακτόρων, οι επιδρομές και οι φυλετικές ανακατατάξεις που ακολουθούν, γνωστοί ως "σκοτεινοί χρόνοι", οδηγούν σε μια πολιτισμική συρρίκνωση, όπου ο χρυσός σπανίζει και ο σίδηρος αντικαθιστά το χαλκό για τα εργαλεία. Στους γεωμετρικούς χρόνους (9ος-8ος αι. π.Χ.) τα κοσμήματα είναι κυρίως χάλκινα, πόρπες και περόνες, με απλή περιέλιξη χοντρού σύρματος, σε σπειροειδή ή ελικοειδή διάταξη, όπως η χάλκινη οκτάσχημη πόρπη από τη Μακεδονία (10ος-8ος αι. π.Χ.), της συλλογής του Μουσείου Μπενάκη.

Δίπλα, στη λιτή προθήκη, με μια εντυπωσιακή αντιδιαστολή, φαντάζουν περίτεχνα τα θαυμάσια χρυσά κοσμήματα των αρχαϊκών και κλασικών χρόνων (8ος-5ος αι. π.Χ.), με τον πλούσιο συρματερό και κοκκωτό διάκοσμο, απόγειο της τεχνικής επιδεξιότητας των αρχαίων χρυσοχών και με έντονη ανατολίζουσα θεματολογία, τα οποία μαρτυρούν τους νέους ορίζοντες και την εκ νέου εξάπλωση του Ελληνισμού, με τις λαμπρές αποικίες, που εκτείνονται από τις Ηράκλειες Στήλες και τη Σικελία ως την Κριμαία και τη Φοινίκη.



Χρυσό περιδέραιο με σμάλτα και μαργαριτάρια. Στο κέντρο εξαρτάται εγκόλπιο το οποίο συντίθεται από δύο παγώνια που περικλείουν έναν κεντρικό τροχό με το χριστόγραμμα. Από τα Δωδεκάνησα, 17ος-18ος αι. μ.Χ.

Ενώ, λίγο αργότερα, ο Μέγας Αλέξανδρος θα διευρύνει ακόμη περισσότερο αυτούς τους ορίζοντες, προς την Ασία και ο χρυσός, το "par excellence" υλικό για την κοσμηματοποιία, θα σηματοδοτήσει τα βαρύτερα κοσμήματα, με τον εξώγλυφο διάκοσμο των ελληνιστικών (4ος-1ος αι. π.Χ.) και ρωμαϊκών χρόνων (1ος αι. π.Χ.-3ος αι. μ.Χ.), ενώ θα κόνουν και την εμφάνισή τους στον επί μέρους διάκοσμο το σμάλτο και οι ένθετοι πολύτιμοι λίθοι.

Θαυμάσια παραδείγματα από την εποχή αυτή, μεταξύ άλλων, είναι το σπάνιο χρυσό κόσμημα κεφαλής, με την Αθηνά, από τη Θεσσαλία (2ος αι. π.Χ.) και τα χρυσά εξαρτήματα περιδεραιού, με πολύτιμες πέτρες, από τον Πειραιά (1ος αι. μ.Χ.).

Η βυζαντινή εποχή που ακολουθεί, σηματοδοτείται από σημαντικά γεγονότα, όπως η αναγνώριση του Χριστιανισμού και η ίδρυση της Κωνσταντινούπολης από το Μέγα Κωνσταντίνο το 324 μ.Χ. Τα κοσμήματα περνούν από τη ρωμαϊκή τεχνοτροπία, στα χριστιανικά σύμβολα, όπου επικρατεί ο "σταυρός" και η τεχνική των διάτρητων χρυσών κοσμημάτων "Opus interasille", με θαυμάσιο παράδειγμα ένα ζεύγος διάτρητων χρυσών βραχιολιών από την Κύπρο (5ος αι. μ.Χ.). Μετά το 10ο αι. μ.Χ., γίνονται εμφανείς και οι αλληλεπιδράσεις από τον ισλαμικό κόσμο, με τα πολύπλοκα γεωμετρικά σχήματα και τις ψευδοκουφικές επιγραφές, ενώ η σημαντικότερη καινοτομία είναι αυτή του πολύχρωμου περίκλειστου σμάλτου (cloisonne).

Σπάνια είναι τα κοσμήματα που έχουν διασωθεί, ιδιαίτερα μετά τη λεηλασία της Κωνσταντινούπολης από τους Λατίνους, το 1204. Έτσι, τα βυζαντινά κοσμήματα του Μουσείου Μπενάκη αποκτούν μια επιπλέον αξία, λόγω της σπανιότητάς τους.

Με τη δεύτερη άλωση της Κωνσταντινούπολης, από τους Τούρκους, το 1453, και την κατάλυση της Βυζαντινής Αυτοκρατορίας, οι αξιωματούχοι της Εκκλησίας θα αποτελέσουν την επίσημη πολιτική ηγεσία του γένους. Στα κοσμήματα με τον διττό, εκκλησιαστικό και κοσμικό χαρακτήρα, θα υπερισχύσουν οι πολύτιμοι λίθοι, ενώ, συχνά θα φέρουν και το όνομα του ιδιοκτήτη, του τεχνίτη, αλλά και τη χρονολογία κατασκευής. Ένα θαυμάσιο δείγμα της εποχής είναι το εγκόλπιο με παράσταση της Παναγίας, με περίκλειστο σμάλτο, καθώς και το διάλιθο βαρύτεμο εγκόλπιο με ρουμπίνια και σμαράγδια, σε σχήμα δικέφαλου αετού, από την Κωνσταντινούπολη. Δεν πρέπει να ξεχάσουμε, επίσης, και το θαυμαστό χρυσό εγκόλπιο, με σμάλτο, σε σχήμα ιστιοφόρου από την Πάτμο (17ος αι. μ.Χ.), αλλά και τα άλλα λεπτεπίλεπτα χρυσά κοσμήματα, με πολύχρωμα σμάλτα και μαργαριτάρια, από τον ευρύτερο χώρο του Αιγαίου, που δείχνουν τις μετέπειτα ενετικές επιρροές, αλλά και τη συνέχεια της βυζαντινής κληρονομιάς.

Η περιδιάθασή μας τελειώνει με την ενότητα των νεοελληνικών κοσμημάτων. Τα θαυμαστά αυτά κοσμήματα, δημιουργήθηκαν στα δύσκολα χρόνια της Τουρκοκρατίας, από μια πηγαία έμπνευση του ανώνυμου, συχνά, περιπλανώμενου "χρυσικού", με ευτελή υλικά, όπως χαμηλών βαθμών ασήμι, χαλκό και μπρούντζο επιχρυσωμένο. Διαδήματα στολισμένα με "σαβάτι", χρωματιστές γυάλινες χάντρες, γιορτάνια πολύπλοκα και ψευτονομίσματα από την Αττική, κιοιστέκια, αλυσιδωτά στολιστικά του στήθους ανδρών και γυναικών, κοσμήματα πολύχρωμα και εντυπωσιακά, όπου πρωτεύοντα ρόλο έχει η ζώνη, η οποία, τόσο από τη Κρητομικηναϊκή, όσο και τη Βυζαντινή εποχή, έχει συμβολικό αλλά και αξιολογικό χαρακτήρα. Όλα δίνουν μία επίφαση πλούτου και

ευμάρειας, απ' όπου οι φέροντες αντλούν δύναμη και αισιοδοξία.

Με την έκθεση αυτή, αναμφίβολα, γίνεται σαφές πως τα έργα των ανωνύμων καλλιτεχνών κοσμηματοποιών, μέσα στο χώρο και στο χρόνο, αποτελούν παραδείγματα μιας σοφίας κατακτημένης άδηλα, διαισθητικά, μαντικά, σαν ένα είδος μιας "ignorance savante", όπως έλεγε ο Pascal, που αφορά εν τέλει τη θρησκεία του κάλλους, περισσότερο από εκείνη του θεού και της οποίας ο καλλιτέχνης είναι φανατικός οπαδός. Ενώ για τον άνθρωπο το κόσμημα, πέρα από μια αισθητική απόλαυση, είναι, πιστεύουμε, ένα σημάδι, ένας οiwνός μιας επαφής και μιας συνάντησης της ψυχής με την αλήθεια του σώματος, με το οποίο το κόσμημα βρίσκεται εξ ορισμού σε στενή επαφή και σχέση.

Τέλος, πιστεύουμε, πως, μέσα από τη σημαντική αυτή έκθεση, θεμελιώνεται όχι μόνο ο επαναπροσδιορισμός του Μουσείου Μπενάκη, ως Μουσείο του Ελληνισμού (όπως το συνέλαβε και το υλοποιεί ο διευθυντής του Άγγελος Δεληβοριάς), αλλά θεμελιώνεται και η κοινή αίσθηση των τεσσάρων κατηγορικών όψεων του ωραίου, δηλαδή των "αισθητικών" a priori του Kant, ανάμεσα στις οποίες είναι και εκείνη της "καθολικής" ευαρέσκειας των συνειδήσεων.

Γιατί ωραίο είναι εκείνο που, πέρα από κάθε έννοια, αρέσει σε όλους τους ανθρώπους και από τη σκοπιά αυτή η έκθεση αποτελεί ένα λαμπρό παράδειγμα.

Λίλα ντε Τσάβες,  
Εθνολόγος

Ειδική στα Κοσμήματα και Υφάσματα



Νυφικό διάδημα, γνωστό ως κορώνα ή στόλος, με ασημένια επίχρυσα στοιχεία, σφυρήλατα και διάτρητα άνθινα διακοσμητικά θέματα, κορναλίνες τουρκουάζ, κοράλια και ασημένα επίθετα πλακίδια με νιέλλο. Τις κεραίες επιστέφουν αντικριστά πουλιά και μία αποτροπαϊκή κεφαλή που θυμίζει τα γοργόνεια της αρχαιότητας. Από το Πωγώνι της Ηπείρου, ύστερος 18ος αι. μ.Χ.

**ΔΡΑΣΤΗΡΙΟΤΗΤΕΣ ΜΟΥΣΕΙΟΥ ΜΠΕΝΑΚΗ**  
**ΣΕΠΤΕΜΒΡΙΟΣ 1997 – ΙΑΝΟΥΑΡΙΟΣ 2000**

Μας είναι γνωστές σε όλους οι φοβερές προσπάθειες, που κατέβαλε το Μουσείο, για να είναι παρόν με σημαντική προσφορά ακόμα και στις πολύ δύσκολες ώρες, όταν οι εργασίες το κρατούσαν κλειστό για το κοινό.

Η πιο απτή απόδειξη ήταν πως, μόλις μπόρεσε να ανταπεξέλθει των πιο καυτών του προβλημάτων και πριν ολοκληρωθούν οι εργασίες στο υπόλοιπο κτίριο, φρόντισε να δημιουργήσει στον άνω όροφο μια λαμπρή αίθουσα, έτσι ώστε, με θαυμαστές εκθέσεις, πραγματικούς άθλους, να προσφέρει ένα πολιτιστικό πανόραμα, τιμώντας το κοινό, που το περίμενε με ανυπομονησία τόσα χρόνια.

Αναφέρουμε λοιπόν παρακάτω, τις εξαιρετικές σε όγκο, ποιότητα και άρτια αντίληψη εκθέσεις των δύο τελευταίων ετών και μέχρι το τέλος της χιλιετίας. Θερμές ευχαριστίες οφείλουμε στην κυρία Ηλέκτρα Γεωργούλα, που, παρά το φόρτο εργασίας της, φρόντισε να μας παραθέσει το σύνολο των εκθέσεων, για την οργάνωση των οποίων έχει πάντα βαρύνοντα ρόλο.

**Η Δόξα του Βυζαντίου στο Όρος Σινά.**  
**Θρησκευτικοί Θησαυροί από την Ι. Μονή της Αγίας Αικατερίνης**  
17.9 - 26.10.1997

**Γιάννης Παππάς – Ζωγραφική 1936-1974**  
7.5 - 31.5.1998

**Από τα πορτρέτα του Φαγιούμ**  
**στις απαρχές της τέχνης των βυζαντινών εικόνων**  
24.6 - 26.7.1998

**Τα πορτρέτα του Φαγιούμ και η Γενιά του '30**  
**στην αναζήτηση της ελληνικότητας**  
24.6 - 26.7.1998

**Ελληνικά Κοσμήματα από τις Συλλογές του Μουσείου Μπενάκη**  
16.6 - 5.8.1999

**Άμφια. Το ένδυμα της Ορθόδοξης Εκκλησίας**  
1.9 - 30.9.1999

**Κωνσταντίνος Μάνος. "A Greek Portfolio"**  
7.10 - 7.11.1999

**Η Βυζαντινή Εφυσιασμένη Κεραμική στο Μουσείο Μπενάκη**  
17.10 - 28.10.1999

**Ν. Χατζηκυριάκος-Γκίκας. Τα εργαστήρια του καλλιτέχνη**  
15.11 - 12.12.1999

**Ανδρέας Βουρλούμης**  
20.12.1999 - 16.1.2000

Η σύνταξη

## ΑΠΟ ΤΙΣ ΔΡΑΣΤΗΡΙΟΤΗΤΕΣ ΤΩΝ “ΦΙΛΩΝ”

Στο πρόγραμμα εκδηλώσεων των Φίλων, Δεκέμβριος 1999-Φεβρουάριος 2000, υπάρχει πρόσκληση για ξεναγήσεις και περιπάτους στις γειτονιές της παλιάς Αθήνας.

### ΓΝΩΡΙΖΟΝΤΑΣ ΤΗΝ ΑΘΗΝΑ

Ο ΧΡΙΣΤΙΑΝΟΣ ΧΑΝΣΕΝ

CHRISTIAN HANSEN

Γεννήθηκε το 1803 στην Κοπεγχάγη και από το 1816, σε ηλικία μόλις 13 ετών, μαθητεύει στην Ακαδημία Καλών Τεχνών με δάσκαλο το μεγάλο αρχιτέκτονα Gaspar Frederick Hansen.

Το 1829, ξεκινά την αρχιτεκτονική του σταδιοδρομία στο γραφείο του δασκάλου του και διεκδικεί το χρυσό μετάλλιο της Ακαδημίας. Πρόκειται για μια τιμητική διάκριση που προσφέρεται μετά από διαγωνισμό με πολύ αυστηρά κριτήρια. Ξέχωρα από τη διάκριση, το μετάλλιο αυτό δίνει τη σπουδαία ευκαιρία στον κάτοχό του να ταξιδέψει στην Ευρώπη για τρία ή και έξι ακόμα χρόνια. Στα 1831, ο Χριστιανός Χάνσεν κατορθώνει να κερδίσει το πολυπόθητο μετάλλιο οπότε αναχωρεί για το μαγικό ταξίδι.

Μέσω Βερολίνου και Μονάχου –όπου θαυμάζει τα νέα κτίρια των Karl Friedrich και Leo von Klenze- φθάνει την παραμονή των Χριστουγέννων στη Ρώμη. Στην αθάνατη πόλη, πρωτεύουσα πλέον της τέχνης, γνωρίζεται με άλλους Δανούς και Ευρωπαίους καλλιτέχνες που συχνάζουν στο ατελιέ του Thorvaldsen και στο Caffè Greco της Via Condotti. Για δύο χρόνια ασχολείται με τη μελέτη των αρχαιοτήτων της Ιταλίας και τις συλλογές του Μουσείου του Βατικανού.

Το Φεβρουάριο του 1833, ο Χριστιανός Χάνσεν κάνει αίτηση προς την Ακαδημία της Κοπεγχάγης και ζητάει επέκταση της υποτροφίας του για την Ελλάδα. Στην αίτηση είναι ολοφάνερη η επιθυμία του να γνωρίσει το λίκνο της κλασικής τέχνης: “... Όσο μελετάει κανείς την τέχνη τόσο περισσότερο τη νιώθει και όλο και πιο πολύ δυναμώνει μέσα του η επιθυμία να την αναζητήσει εκεί όπου αυτή γεννήθηκε. Κάτι ανάλογο έχει συμβεί και σε μένα. Ο πόθος μου να ταξιδέψω στην Ελλάδα έχει τόσο πολύ μεγαλώσει μέσα μου, ώστε έχει φτάσει στο σημείο να αποτελεί τη μοναδική μου αναζήτηση...”.

Πράγματι, η Ακαδημία ανταποκρίνεται στο αίτημά του και στα τέλη Ιουλίου του 1833, ο τριαντάχρονος πλέον Χριστιανός ξεκινά για την Αθήνα με τον γερμανό γλύπτη Ferdinand Pettrich (1798-1872). Πρωταρχικός στόχος του ήταν να παραμείνει



Πρόσοψη του  
Πανεπιστημίου  
Αθηνών



Το Βασιλικό Νομισματοκοπείο - μετέπειτα Υπουργείο Οικονομικών

στην Αθήνα ένα δίμηνο για μελέτες, αλλά τελικά τα θέληγτρα του "κλεινού άστεως" και οι περιστάσεις τον κράτησαν στην Ελλάδα δεκαεπτά ολόκληρα χρόνια. Στις 5 Σεπτεμβρίου 1833, ο Χριστιανός Χάνσεν γράφει στην οικογένειά του στην Κοπεγχάγη: "Η Ελλάδα είναι πολύ όμορφη χώρα. Οι πολυάριθμες βουνοκορφές και τα ωραία χρώματα της φύσης μαζί με τους φιλικούς, φιλόξενους ανθρώπους και τις ενδιαφέρουσες φορεσιές τους, φαίνονται σε μένα ένας πολύ διαφορετικός κόσμος. Ο Pettrich και εγώ, αρκετές φορές νιώθουμε εκστασιασμένοι... Αλλά η χώρα μοιάζει απροσπέλαστη διότι δεν υπάρχουν δρόμοι και τα ερειπωμένα χωριά απογοητεύουν, όπως και τα εντελώς άγρια και ακαλλιέργητα χωράφια... Αλλά για τον καλλιτέχνη αυτό είναι ένα μέρος που διδάσκει..."

Αυτή είναι η εικόνα της Αθήνας και της Αττικής υπαίθρου που γνωρίζει ο Χάνσεν και που αριθμεί μόλις έξι χιλιάδες κατοίκους. Ένα χρόνο αργότερα, η Αθήνα γίνεται πρωτεύουσα του νεοσύστατου Ελληνικού κράτους και ο αρχιτέκτονας μας γίνεται λειτουργός της Ελληνικής Βασιλικής Αυλής.

Ο Χριστιανός Χάνσεν, σ' ένα άρθρο του, που δημοσιεύεται στο περιοδικό Dansk Kunstblad το 1837, κάνει απολογισμό των εργασιών του στην Αθήνα: "Μου είναι αδύνατον να περιγράψω την πρώτη εντύπωση που μου έκανε η τελειώς λεηλατημένη πόλη και τα ερείπιά της στην άφιξή μου. Μόνο ελάχιστα σπίτια είχαν οροφή και οι δρόμοι ήσαν αδιάβατοι, αγνώριστοι, καθώς όλα είχαν καταρρεύσει και σχημάτιζαν άμορφες μάζες. Τα όμορφα γειτονικά χωράφια έμοιαζαν να μην είχαν ποτέ καλλιεργηθεί..."

"Αλλά από τότε, τα πράγματα έχουν αλλάξει ριζικά. Παρά τις πενιχρές καταστάσεις πολλά κτίρια έχουν ανοικοδομηθεί και η Αθήνα όπως και άλλες Ελληνικές πόλεις θα ομορφύνουν με τον καιρό, αν χτιστούν σύμφωνα με τα κατάλληλα σχέδια. Κατά τη διάρκεια της παραμονής μου στην Ελλάδα, οι επαγγελματίες μου υποχρεώσεις δεν μου επέτρεψαν να σχεδιάσω κάποιο ενδιαφέρον ταξίδι. Όμως, είχα ευκαιρίες να πραγματοποιήσω μικρές εκδρομές. Το Νομισματοκοπείο, το οποίο έχτισα, έχει αποπερατωθεί, μάλιστα ήδη, έχει κοπεί σ' αυτό ένας μεγάλος αριθμός χάλκινων κερμάτων..."

"Επίσης, έχω χτίσει δύο ιδιωτικές κατοικίες. Συμπληρωματικά, έχω μετατρέψει μερικές εκκλησίες σε δικαστήρια", πρόκειται για την Αγία Ελεούσα που μετατρέπεται σε κτίριο του Κακουργοδικείου, "και μια τούρκικη Σχολή σε φυλακή", είναι ο Μεντρεσές που γίνεται φυλακή. "Ενώ έχω τελειώσει ένα μεγάλο κτίριο με καταστήματα" αναφέρεται στο συγκρότημα του Καντακουζηνού.

"Μερικές εργασίες ξέφυγαν από τα δικά μου σχέδια. Γενικά, έχω πραγματοποιήσει στα χαρτιά πολλά σχέδια, μεταξύ των οποίων το



σπουδαιότερο είναι ένα πολεοδομικό σχέδιο της πόλεως της Κορίνθου, σχεδιασμοί για μερικά θέατρα, μία εκκλησία στον Πειραιά, μία αγορά κρέατος στην Αθήνα, μία φυλακή, μία εκκλησία διαμαρτυρούμενων, ένα λουτρό, ένα φάρο στην Αίγινα και άλλα... Θα ήθελα να προσθέσω ότι είμαι διορισμένος στις ανασκαφές πάνω στην Ακρόπολη...".

Έτσι ο ίδιος ο Χριστιανός Χάνσεν απαριθμεί τις εργασίες τις οποίες αναλαμβάνει στα πρώτα χρόνια της διαμονής του στην Αθήνα και μας δίνει χρήσιμες πληροφορίες για το έργο του.

Ο Χάνσεν αντιμετωπίζει συχνά, όπως διαβάζουμε στις επιστολές του, πρόβλημα εξ' αιτίας της έλλειψης εκπαιδευμένων τεχνιτών. Όταν το 1836 χτίζει την καθολική εκκλησία του Αγίου Παύλου στον Πειραιά, γράφει στην οικογένειά του: "Στον Πειραιά χτίζουν μια εκκλησία ακολουθώντας κουτσά-στραβά το σχέδιό μου...".

Στις πρώτες του μελέτες συγκαταλέγεται αυτή της κατασκευής ενός Υδραγωγείου που με τη βοήθεια πήλινων σωλήνων θα μετέφερε το νερό από τον Κηφισό στο Βοτανικό Κήπο.

Στα 1843, το κτίριο του Πανεπιστημίου είναι σχεδόν έτοιμο και θεμελιώνεται ο Μητροπολιτικός ναός της Αθήνας σε βυζαντινό ρυθμό, πάνω στα σχέδια του Χριστιανού Χάνσεν. Ενώ, το 1844, έχουν αποπερατωθεί τα έργα στην Αγγλικανική εκκλησία, έναν όμορφο, απλό, νεογοτθικό ναό.

Όταν ο Χριστιανός έρχεται στην Αθήνα, στα πρώτα χρόνια κατοικεί στο ίδιο σπίτι με τον Κλεάνθη και τον Σάουμπερτ, στην οικία Κλεάνθους (παλιό Πανεπιστήμιο) στο Ριζόκαστρο, στην Πλάκα. Σ' ένα από τα τετράδια σχεδίων του διαβάζουμε: "20 Νοεμβρίου 1834. Μετακόμισα στον Κλεάνθη".



Το μνημείο του  
Λυσικράτους και νεαρή  
Αθηναία με τη ρόκα της.  
Υδατογραφία του  
Χριστιανού Χάνσεν -  
Ακαδημία Καλών Τεχνών

## ΤΟ ΠΑΝΕΠΙΣΤΗΜΙΟ ΑΘΗΝΩΝ (1839-1850)

Το σημαντικό έργο του Χριστιανού Χάνσεν που τον κατατάσσει στην κορυφή των αρχιτεκτόνων του 19ου αιώνα.

Είναι το πρώτο δημόσιο κτίριο του νεοσύστατου Ελληνικού κράτους. Ο ιδιοφυής αρχιτέκτονας εδώ, αφήνει πίσω του τα προστάγματα του γερμανικού κλασικισμού και δημιουργεί το Πανεπιστήμιο, πρότυπο του αντίστοιχου ελληνικού.

Επίσης, το θαυμάσιο οικοδόμημα του Πανεπιστημίου δείχνει πόσο ο Χάνσεν έχει επηρεαστεί από τις αναστηλώσεις των αρχαίων μνημείων της Ακροπόλεως. Πάνω στο οικοδόμημα κάνει εφαρμογή των αναλογιών και της πολυχρωμίας



Πρόσψη του Πανεπιστημίου Αθηνών



Κάθετη τομή του Πανεπιστημίου Αθηνών

των κλασικών ναών. Μερικές αρχιτεκτονικές λεπτομέρειές του θυμίζουν τη βόρεια στοά του Ερεχθείου, τα Προπύλαια και το Ναό της Νίκης.

Η τοποθεσία του Πανεπιστημίου μέσα στη νεόδμητη Αθήνα θεωρείται καίρια. Ο κρατικός αρχιτέκτονας F. Stauffert, γράφει στην εφημερίδα "Εφημερίς", το 1844, ότι παρ' όλο που το Πανεπιστήμιο βρίσκεται κοντά στο κέντρο της πόλης, περιτριγυρισμένο με σπίτια, είναι δυνατόν, όταν κάποιος στέκεται πάνω στα μαρμάρινα σκαλιά, να διακρίνει γύρω του τα μνημεία της κλασικής αρχαιότητας. Μπροστά, κάποιος μπορεί να δει την Ακρόπολη να πλαισιώνεται από τους λόφους του Αρείου Πάγου και της Πνύκας όπου ο Δημοσθένης δίδαξε στους ελεύθερους πολίτες της Αθήνας την τέχνη της ρητορικής. Προς τα νοτιοδυτικά φαίνεται η λαμπρή θάλασσα και η Αίγινα, ενώ προς τα δυτικά η Σαλαμίνα, και μπροστά δεξιά ο παρατηρητής με λίγη φαντασία μπορεί να διακρίνει το χώρο που βρισκόταν η Ακαδημία όπου ο Πλάτων είχε την περίφημη Σχολή του.



*Η κεντρική αίθουσα του Πανεπιστημίου Αθηνών*

Ο ΘΕΟΦΙΛΟΣ ΧΑΝΣΕΝ  
THEOPHILUS EDUARD HANSEN



Ο νεότερος των αδερφών-καλλιτεχνών Χάνσεν. Πρεσβύτερος είναι ο αρχιτέκτονας και ζωγράφος Χριστιανός, δεύτερος –κατά σειρά– έρχεται ο ζωγράφος Κωνσταντίνος και τελευταίος ο επίσης αρχιτέκτονας και ζωγράφος Θεόφιλος. Γεννήθηκε στην Κοπεγχάγη το 1813 και σπούδασε στην Ακαδημία Καλών Τεχνών. Ο Θεόφιλος δεν κατάφερε να κερδίσει το μεγάλο χρυσό μετάλλιο της Ακαδημίας – όπως ο αδερφός του Χριστιανός. Όμως, το 1835, πήρε το μικρό μετάλλιο, μία επίσης καλή διάκριση με το θέμα "Ένα Θέατρο". Αντίθετα με τον αδερφό του Χριστιανό – που αποδεικνύεται πολυγραφότατος και μας πληροφορεί για τις εργασίες του – ο Θεόφιλος γράφει ένα μόνο ημερολόγιο που αρχίζει στις 20 Νοεμβρίου 1836 και τελειώνει στις 6 Νοεμβρίου 1837. Αλλά και αυτό το μοναδικό ντοκουμέντο του δεν παρουσιάζει ενδιαφέρον για την Ελλάδα.

Τον Οκτώβριο του 1838, όταν ο Χριστιανός είναι εγκατεστημένος στην Αθήνα και σχεδιάζει τη μελέτη για το κτίριο του Πανεπιστημίου, ο νεαρός –τότε– Θεόφιλος έρχεται να επισκεφτεί τον αδερφό του, στη μικρή πρωτεύουσα του κόσμου.

Ο Θεόφιλος Χάνσεν παραμένει στην Ελλάδα ως τα 1846. Σύμφωνα με μαρτυρίες, η πρώτη του εργασία είναι η εκκλησία του Αγίου Λουκά στο Νέο Ηράκλειο. Πρόκειται για γοθικό παρεκκλήσι που χτίζει για την παροικία των Βαυαρών μεταξύ 1839 και 1841.



Το Μέγαρο  
Αντ. Δημητρίου  
μετατρέπεται  
σε "Ξενοδοχεί-  
ον της Μεγά-  
λης Βρετανίας"

## Η ΑΚΑΔΗΜΙΑ

Θεωρείται η πλέον μεγαλοφυής αρχιτεκτονική σύνθεση του Θεόφιλου Χάνσεν. Θεμελιώνεται στις 2 Αυγούστου του 1859 με χορηγία του ευεργέτη Σίμωνα Σίνα. Στις αρχές του 1861, ο Χάνσεν, στέλνει στην Αθήνα –για την επίβλεψη της οικοδομής– τον Ziller. Το 1863, μετά την έξωση του Όθωνα, ο Σίνας δυσαρεστημένος σταματά τη χρηματοδότηση. Πέντε χρόνια αργότερα –μετά το θάνατο του Σίνα– η σύζυγός του Ιφιγένεια προσφέρει χρήματα για την αποπεράτωση των έργων. Ο θαυμάσιος γλυπτός διάκοσμος εκτελείται από τον Λεωνίδα Δρόση και ο ζωγραφικός –εσωτερικά– από τον καθηγητή της ζωγραφικής στη Βιέννη, τον Γκρίπενκερλ. Το κτίριο θυμίζει το Βουλευτήριο της Βιέννης που επίσης έχει χτίσει ο Χάνσεν.



ΑΚΑΔΗΜΙΑ ΑΘΗΝΩΝ



Η διαρρύθμιση του κτιρίου με τη σημαντικότερη αίθουσα στο κεντρικό τμήμα θυμίζει τη διάταξη αρχαίου ιερού. Ο αρχαίος ναός που περιβάλλεται από μονάδες μικρότερης κλίμακας.

Στις 16 Δεκεμβρίου του 1885, γίνονται πανηγυρικά τα εγκαίνια της οικοδομής και η Ιφιγένεια Σίνα προσφέρει ως "προικοδότηση" 800.000 δρχ. Όμως, ο πρωθυπουργός Δεληγιάννης αρνείται το ποσό(!) σκεπτόμενος τί θα απογίνει το ίδρυμα όταν θα εξαντληθούν τα χρήματα αυτά. Όταν ένα χρόνο μετά, ο νέος πρωθυπουργός Χαρίλαος Τρικούπης ζητά το χρηματικό ποσό είναι πολύ αργά γιατί ο οίκος Σίνα έχει πτωχεύσει. Έτσι η Ακαδημία θα παραμείνει κλειστή ως το 1926.

Η χρήση των ζωγραφικών στοιχείων σε αρχιτεκτονήματα υιοθετήθηκε από ορισμένους Ευρωπαίους αρχιτέκτονες, οι οποίοι, τη δεκαετία του 1820, ανακάλυψαν ζωγραφικές λεπτομέρειες στους αρχαίους Ελληνικούς ναούς της Σικελίας. Ιδιαίτερα ο J.I. Hittorf (1792-1867), ο οποίος είχε μελετήσει αυτούς τους ναούς και ο Gottfried Semper (1803-1879), ο οποίος επισκέφθηκε την Αθήνα το 1832, συγκέντρωσαν το ενδιαφέρον τους στην επισήμανση ιχνών χρώματος πάνω στα αρχαία αρχιτεκτονήματα και γλυπτά.



Τμήμα της αίθουσας συνεδριάσεων

## ΤΟ ΑΣΤΕΡΟΣΚΟΠΕΙΟ

Αρχικά, μελέτη για το Αστεροσκοπείο εκπόνησε ο Schaubert, ο οποίος είχε προτείνει σταυροειδή κάτοψη και νεοβυζαντινή τεχνοτροπία, αλλά ο Όθων δεν την ενέκρινε. Για κάποιο λόγο, την ίδια εποχή υπέβαλε μελέτη και ο Θεόφιλος Χάνσεν σε νεοκλασική τεχνοτροπία, την οποία προτίμησε τελικά ο Όθων. Οι οικοδομικές εργασίες άρχισαν το 1842 και περατώθηκαν το 1846. Το αποτέλεσμα ήταν το Αστεροσκοπείο, που μπορούμε ακόμη να θαυμάσουμε, χτισμένο με ασβεστόλιθο και μάρμαρο. Διακοσμήθηκε με έξοχα πολύχρωμα στοιχεία παρόμοιας έμπνευσης με αυτά που ο Χριστιανός Χάνσεν είχε χρησιμοποιήσει στο Πανεπιστήμιο, στο κέντρο των Αθηνών. Τα έξοδα της ανοικοδόμησης και του εξοπλισμού ανέλαβε ο βαρόνος Γεώργιος Σίνας.

*"Μπήκε και ο θεμέλιος λίθος του Αστεροσκοπείου και ο πρίγκιπας Φρειδερίκος του Έσσην, έβαλε κάτω απ' αυτόν μία χρυσή αλυσίδα κι ένα Δανέζικο ασημένιο νόμισμα. Όταν κάποτε γκρεμιστεί αυτό το κτίριο θα βρουνε αυτά τα πράγματα οι πρόγονοί μας. Πως θα 'ναι άραγε ο κόσμος τότε; Το κτίριο έγινε από τον Θεόφιλο Χάνσεν και φαντάζει ωραία γιατί είναι ψηλά και μόνο του πάνω στην Πνύκα...".* Σημειωματάριο 1842-Χριστιάνας Λυτ.

Το κεντρικό τμήμα, οι αναλογίες της εισόδου και η πλαϊνή όψη του Αστεροσκοπείου, είναι εμπνευσμένα από τον Παρθενώνα και το Ερεχθείο. "Servare intaminatum" "Να διατηρηθεί ανέπαφον" λέει η επιγραφή που τοποθέτησε με το πέρας των εργασιών ο αρχιτέκτονας, εκτιμώντας ο ίδιος την αξία του έργου του.



Το Αστεροσκοπείο [1842-1846]

## Η ΒΙΒΛΙΟΘΗΚΗ

Η Εθνική Βιβλιοθήκη από την άλλη πλευρά του Πανεπιστημίου χτίστηκε το διάστημα 1885-1894 σε κλασικό δωρικό ύφος και αποτελεί το τελευταίο έργο του Θεόφιλου Χάνσεν στην Αθήνα. Το 1884, ο Χαρίλαος Τρικούπης και το Υπουργείο Εσωτερικών πρότειναν στον Χάνσεν να αναλάβει το έργο, χωρίς να υπάρχουν κονδύλια. Ο Χάνσεν θεώρησε την ανάθεση μεγάλη τιμή του και απάντησε ότι δέχεται και μάλιστα χωρίς αμοιβή. Η σχετική αλληλογραφία βρίσκεται τώρα στην Εθνική Βιβλιοθήκη. Εδώ, υπάρχουν επίσης τέσσερις μεγάλες ακουαρέλες που φιλοτέχνησε ο Θεόφιλος Χάνσεν στη Βιέννη και στις οποίες φαίνονται οι προσόψεις και οι τομές.

Το 1887, ο Παναγής Βαλλιάνος χρηματοδοτεί την κατασκευή με 2.500.000 δρχ., ενώ το Δημόσιο Ταμείο βάζει άλλες 500.000 δρχ. Και τα έργα ξεκινούν. Αποπερατώνεται το 1902 σε απλουστευμένη μορφή λόγω έλλειψης χρημάτων.

Το 1895, είχαν παραγγελθεί στον γλύπτη Σβέρτσεκ στη Βιέννη, προπλάσματα σχεδιασμένα από τον αρχαιολόγο Λόλλιγκ που δεν πραγματοποιήθηκαν ποτέ. Σήμερα, λόγω στενότητας χώρου ένα μεγάλο τμήμα της Εθνικής Βιβλιοθήκης έχει μεταφερθεί σε ειδικό νέο κτίριο στην Αγία Παρασκευή.

Αρτεμις Σκουμπουρδή  
Αρχαιολόγος

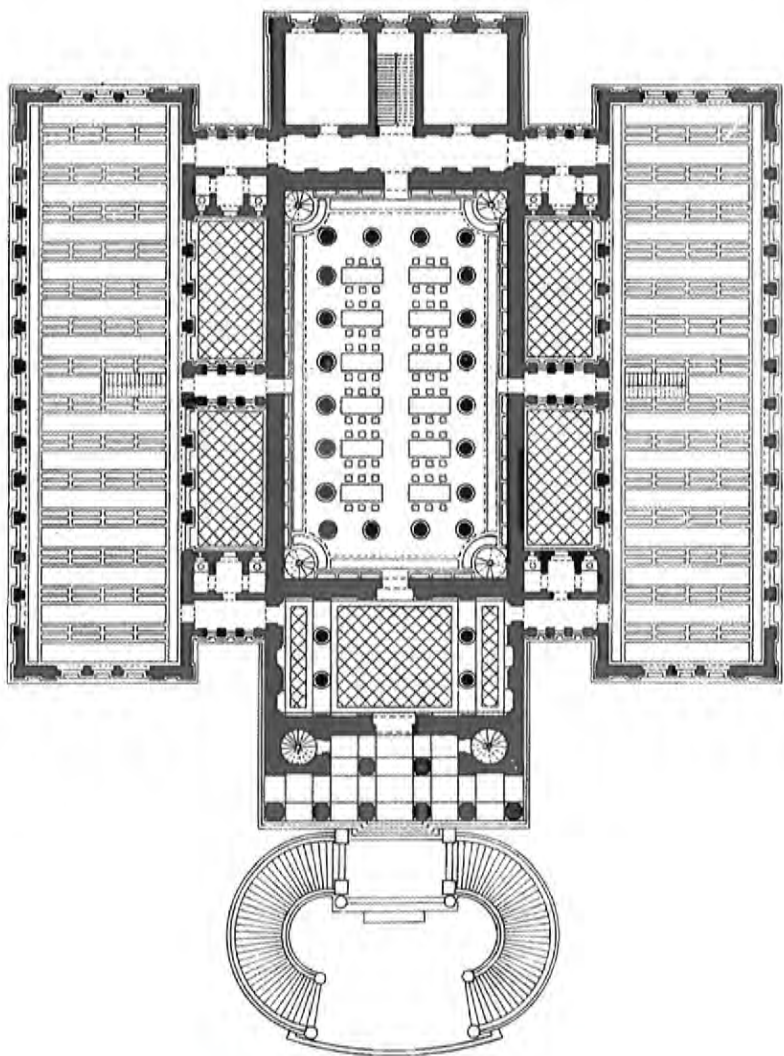


*Η Ακαδημία Αθηνών όπως είχε προβλεφθεί να διακοσμηθεί*



*Κάθετη τομή του Πανεπιστημίου Αθηνών*





Κάτοψη της Βιβλιοθήκης Αθηνών

ΤΟ ΔΕΛΤΙΟ "ΤΑ ΝΕΑ ΤΩΝ ΦΙΛΩΝ  
ΤΟΥ ΜΟΥΣΕΙΟΥ ΜΠΕΝΑΚΗ", ΕΤΟΣ 1999  
ΣΧΕΔΙΑΣΤΗΚΕ ΑΠΟ ΤΟΝ ΚΩΝΣΤΑΝΤΙΝΟ ΑΡΒΑΝΙΤΟΠΟΥΛΟ  
ΤΟΝ ΔΕΚΕΜΒΡΙΟ 1999 ΜΕ ΤΗΝ ΕΠΙΜΕΛΕΙΑ  
ΤΗΣ ΛΙΛΑΣ ΝΤΕ ΤΣΑΒΕΣ



Εικ. Εξωφύλλου: Χρυσό μετάλλιο με αμφιπρόσωπο διάκοσμο από σμάλτο. Στη μία όψη εικονίζεται ο Χριστός και στην άλλη η Παναγία δεόμενη. Αρχές 12ου αι. Μουσείο Μπενάκη  
Αριθμ. Ευρ. 36343

---



